

III. ACTES ADMINISTRATIUS

A) AUTORITZACIONS I CONCESSIONS

Conselleria d'Innovació, Indústria, Comerç i Turisme

RESOLUCIÓ de 18 de novembre de 2025, del Servei Territorial d'Indústria, Energia i Mines d'Alacant, per la qual s'atorga a European Energy World, SL, l'autorització administrativa prèvia, l'autorització administrativa de construcció i l'aprovació del Pla de desmantellament i restauració del terreny i l'entorn afectat per a una central fotovoltaica, situada a Elx (Alacant), de potència instal·lada 4,18176 MW, denominada Santa Ana I, inclosa la infraestructura d'evacuació d'ús exclusiu i compartida amb la central fotovoltaica Santa Ana II. ATALFE/2020/33.

Antecedents

Primer. Sol·licitud

European Energy World, SL, mitjançant un representant degudament acreditat, va presentar una instància davant del Registre telemàtic de la Generalitat Valenciana en data 22 d'octubre de 2020 (núm. de registre GVRTE/2020/1558690), en la qual sol·licita autorització administrativa prèvia, autorització administrativa de construcció i l'aprovació del pla de desmantellament i restauració del terreny i l'entorn afectat, relatius a una central de producció d'energia elèctrica de tecnologia fotovoltaica, denominada Santa Ana I, de potència màxima de l'inversor 4.600 kW i potència dels mòduls fotovoltaics de 4.181,76 kWp, a situar en el terme municipal d'Elx (Alacant), inclosa la seua infraestructura d'evacuació d'ús exclusiu i compartida amb la central fotovoltaica Santa Ana II. També s'ha sol·licitat expressament l'obtenció dels títols habilitadors per a l'afeció de vies pecuàries.

D'acord amb les característiques i la ubicació de la instal·lació sol·licitada, està sotmesa al procediment integrat d'autorització de centrals fotovoltaïques que s'ubicaran sobre sòl no urbanitzable que estableix el Decret llei 14/2020, de 7 d'agost, del Consell, de mesures per a accelerar la implantació d'instal·lacions per a l'aprofitament de les energies renovables per l'emergència climàtica i la necessitat de la reactivació econòmica urgent (d'ara en avant, Decret llei 14/2020). Per a tramitar-la, el Servei Territorial d'Indústria, Energia i Mines d'Alacant (d'ara en avant, STIEMA) incoa l'expedient ATALFE/2020/33.

En dates 23, 27 i 29 d'octubre, 12 de novembre i 9 de desembre de 2020, el promotor va realitzar diverses aportacions voluntàries de documentació per a esmenar i completar la sol·licitud presentada.

Es va efectuar un requeriment d'esmena de la documentació presentada en dates 10 i 11 de desembre de 2020. El promotor va respondre amb l'aportació de la documentació requerida.

En data 23 de desembre de 2020, en vista de la documentació presentada, s'acorda l'admissió a tràmit pel Servei Territorial d'Indústria, Energia i Mines d'Alacant de les sol·licituds d'autorització administrativa prèvia i de construcció per a la instal·lació de producció d'energia elèctrica de 4.998 kW de potència instal·lada promoguda per European Energy World, SL, a situar en el municipi d'Elx, província d'Alacant, a l'efecte del que estipula l'article 1 del Reial decret llei 23/2020, de 23 de juny, pel qual s'aproven mesures en matèria d'energia i en altres àmbits per a la reactivació econòmica.

Consta en l'expedient la justificació de l'ingrés de la taxa administrativa en data 11 de gener de 2021, corresponent al pressupost inicial de 2.650.097,30 € indicat en la sol·licitud, que cobrix el pressupost del projecte de la instal·lació que finalment s'ha sotmés a autorització.

En data 18 de febrer i 13 d'abril de 2021, el promotor va realitzar aportacions voluntàries de documentació per a esmenar i completar la sol·licitud presentada.

Es van efectuar nous requeriments d'esmena de la documentació presentada en dates 14 i 26 d'abril, 20 de juliol, 26 d'agost i 8 i 29 de novembre de 2021. El promotor va respondre amb l'aportació de la documentació requerida.

Segon. Informació pública

La sol·licitud d'autorització administrativa de la instal·lació, juntament amb la documentació presentada, han sigut objecte d'informació pública durant el termini de trenta (30) dies, als efectes que preveu l'article 23 del Decret llei 14/2020, en els mitjans següents:

- el *Diari Oficial de la Generalitat Valenciana* de data 27 de gener de 2022 (núm. 9265),
- el *Butlletí Oficial de la Província d'Alacant* de data 11 de gener de 2022 (núm. 6) i

l'STIEM d'Alacant, en virtut de l'article 23 del Decret llei 14/2020, va remetre a l'Ajuntament d'Elx, per a exposar en tauler d'anuncis, pel mateix període de temps, la sol·licitud d'autorització, i li requeria que li remetera una diligència



acreditativa de l'exposició una vegada finalitzat el termini corresponent, la qual consta en l'expedient. L'anunci s'ha publicat en el tauló de la Seu electrònica de l'Ajuntament d'Elx, des del dia 13 de gener de 2022 fins al 24 de febrer de 2022.

De conformitat amb els principis de racionalització i agilitat dels procediments administratius, el tràmit d'informació pública d'este expedient es fa conjuntament amb l'expedient ATALFE/2020/32 Santa Ana II, atés que són expedients promoguts pel mateix titular, coetanis i que compartixen la mateixa infraestructura d'evacuació.

Així mateix, es posa la documentació a la disposició del públic en general en la seu electrònica de la Generalitat, en el lloc web <https://cindi.gva.es/va/web/energia/informacion-publica> (en valencià) i <https://cindi.gva.es/es/web/energia/informacion-publica> (en castellà).

La documentació aportada, que es va sotmetre a informació pública, és la següent:

Expedient ATALFE/2020/32 «Santa Ana II»

– Projecte planta generadora. Denominació: Projecte de planta fotovoltaica de connexió a xarxa FV Santa Ana II (Elx - Alacant), de data 27 de novembre de 2021.

– Estudi d'impacte ambiental, de data 12 de novembre de 2020.

– Estudi d'integració paisatgística.

– Memòria justificativa del compliment dels criteris del Decret llei 14/2020.

– Pla de desmantellament i restitució del terreny i l'entorn afectat.

– plec general de normes de seguretat en prevenció d'incendis forestals.

– Separates dirigides a: Direcció General de Política Territorial i Paisatge; Direcció General de Medi Natural i Avaluació Ambiental; Ajuntament d'Elx

Expedient ATALFE/2020/33 «Santa Ana I»

– Projecte planta generadora. Denominació: Projecte de planta fotovoltaica de connexió a xarxa FV Santa Ana I (Elx - Alacant), de data 27 de novembre de 2021.

– Projecte de la infraestructura d'evacuació. Denominació: «Línia subterrània de mitjana tensió de 7.183 m, per a evacuar l'energia generada de les plantes fotovoltaiques FV Santa Ana I i FV Santa Ana II», de data 27 de novembre de 2021.

– Estudi d'impacte ambiental, de data 11 de novembre de 2020.

– Estudi d'integració paisatgística.

– Memòria justificativa del compliment dels criteris del Decret llei 14/2020.

– Pla de desmantellament i restitució del terreny i l'entorn afectat.

– plec general de normes de seguretat en prevenció d'incendis forestals.

– Documentació per a l'ocupació de vies pecuàries.

– Separates del projecte dirigides a: Direcció General de Política Territorial i Paisatge; Direcció General de Medi Natural i Avaluació Ambiental; Ajuntament d'Elx; Ministeri de Transports, Mobilitat i Agenda Urbana; Confederació Hidrogràfica del Xúquer, OA; Mancomunidad de los Canales del Taibilla, OA; Comunidad General de Regantes Riegos de Levante Izquierda del Júcar; I-DE Redes Eléctricas Inteligentes, SAU; Aigües i Sanejament d'Elx, SA, i Fundació Cultural Miguel Hernández

Tercer. Al·legacions

D'acord amb la documentació que consta en l'expedient, posteriorment al tràmit d'informació pública, l'Associació de Veïns Santa Ana i 2 persones físiques han presentat al·legacions.

Les al·legacions s'han contestat per escrit i s'han notificat, de conformitat amb l'article 83 de la Llei 39/2015, d'1 d'octubre, del procediment administratiu comú de les administracions públiques, als al·legants, foren interessats en el procediment o no. Les al·legacions es presenten conjuntament per als dos projectes, atesa la seua similitud, i es contesten de la mateixa manera, conjuntament, a favor de l'economia procedimental i la simplificació administrativa.

Quart. Condicionats

Segons el procediment establert reglamentàriament, per tal que en el termini de trenta (30) dies presentaren la conformitat o l'oposició a l'autorització sol·licitada i emeteren, si era el cas, els condicionants tècnics oportuns al projecte tècnic de la instal·lació, es van remetre les separates corresponents del projecte a les administracions, els organismes i les empreses de servei públic o d'interés general amb béns o drets a càrrec seu que es pogueren vore afectats per esta, i d'esta manera es van rebre els informes següents amb el resultat que, en síntesi, es detalla:

1. Informe ER2022/007 de la Mancomunidad de los Canales del Taibilla, OA del Ministeri per a la Transició Ecològica i el Repte Demogràfic, de data 24 de gener de 2022, conjunt per als expedients ATALFE/2020/32 i ATALFE/2020/33, en el qual es declara oposició al projecte, a l'espera de: modificar l'encreuament amb les infraestructures i propietat d'MCT, segons el que es descriu en les consideracions de l'informe; incloure detall de secció transversal de la



conducció d'MCT a l'entorn del camí davall dels aqüeductes d'este organisme, i realitzar clavament o establir un altre punt d'encreuament en cas que no es puga resoldre este detall, i modificar el projecte segons la descripció anterior i establir una separata específica per a este organisme.

En data 6 d'abril de 2022, es rep nou un informe ER2022/007.2 de la Mancomunidad de los Canales del Taibilla, OA, del Ministeri per a la Transició Ecològica i el Repte Demogràfic, de data 27 de març de 2022, conjunt per als expedients ATALFE/2020/32 i ATALFE/2020/33, el qual es reitera en les mateixes conclusions que en el primer informe, i declara oposició al projecte, a l'espera de modificar el projecte quant a: encreuament amb les infraestructures i propietat d'MCT segons el que es descriu en les consideracions, i incloure detall de secció transversal de la conducció d'MCT a l'entorn del camí davall dels aqüeductes d'este organisme, i cal realitzar clavament o establir un altre punt d'encreuament en cas que no es puga resoldre este detall.

El promotor presenta documentació de resposta (nova separata dirigida a la Mancomunitat) en data 24 abril de 2022 per a formular objeccions i/o atendre les observacions realitzades en l'informe de la Mancomunitat de los Canales del Taibilla, OA.

No es trasllada esta resposta a la Mancomunidad de los Canales del Taibilla, ja que el promotor aporta autorització per a realitzar les obres subjecte a un condicionat, el qual modificarà el traçat de la línia d'evacuació i se sotmetrà a un nou tràmit d'informació pública que s'exposarà més avant.

2. Informe d'Aigües i Sanejament d'Elx, de data 11 de febrer de 2022, conjunt per als expedients ATALFE/2020/32 i ATALFE/2020/33, al qual s'adjunten els plànols amb els servicis d'aigua potable existents en la zona, i es descriuen els condicionants per a l'execució de treballs amb interferència d'estos servicis, en l'àmbit d'actuació de les obres.

El promotor presenta un escrit de resposta en data 18 de març de 2022 en el qual manifesta conformitat amb el mencionat informe d'Aigües i Sanejament d'Elx, accepta els condicionats i comunica que, prèviament a l'inici de les obres, es realitzarà un annex en el qual es justificaran tots els punts que indica l'informe i condicionat rebut per l'organisme citat.

3. Informe de la Comunitat General de Regants Regs de Llevant, IS de data 20 de gener de 2022, en el qual s'establixen les conclusions següents: la nova línia discorre per camí públic en tot el traçat; si en l'encreuament amb la Sèptima en les condicions proposades (per damunt del canal) no hi ha cap afecció ni inconvenient que puga produir-se, i, si no és possible i cal creuar el canal per davall, s'hauria d'eximir la Comunitat de qualsevol responsabilitat davant de possibles afeccions que es puguen produir per fugues en el canal que afecten la línia elèctrica; en el paral·lelisme de la línia elèctrica amb el canal de la Sexta d'Elx, esta s'ha d'instal·lar deixant una separació d'1,5 m al canal existent.

El promotor manifesta conformitat amb l'informe i accepta els condicionats, en data 21 de març de 2022, especialment amb el paral·lelisme amb el canal de reg «Elevació de la Sexta» i l'encreuament amb el canal «Elevació de la Sèptima».

4. Informe N/R 2022AM0006 de la Confederació Hidrogràfica del Xúquer, OA del Ministeri per a la Transició Ecològica i el Repte Demogràfic, de data 23 de febrer de 2022, en el qual s'establixen una sèrie de condicionants per a l'execució de les obres i s'informa que les actuacions previstes, hauran de complir la legislació d'aigües vigent i hauran de sol·licitar-se les corresponents autoritzacions administratives. Una vegada obtinguts els informes preceptius previs i abans de l'execució de les obres, en cas que l'actuació es localitze en un llit fluvial públic o en la seua zona de policia (100 m de distància del marge més pròxim), fet que cal comprovar amb un reconeixement *in situ* dels terrenys afectats, és preceptiu obtindre prèviament l'autorització d'esta Confederació Hidrogràfica del Xúquer.

El promotor manifesta conformitat amb l'informe i accepta els condicionats en data 18 de març de 2022.

5. Informe 22019_03065_003_IR FTV – 22020_03065_003_IR FTV, de data 25 de febrer de 2022, del Servici de Gestió Territorial de la Direcció General de Política Territorial i Paisatge pertanyent a la Conselleria de Política Territorial, Obres Públiques i Mobilitat, de les incidències sobre l'ordenació del territori de la implantació de les plantes solars fotovoltaiques FTV Santa Ana I i FTV Santa Ana II i la línia d'evacuació en el terme municipal d'Elx (Alacant). De l'informe es pot extraure, entre altres, el següent:

«Consideracions finals

D'acord amb la capacitat d'acolliment del territori, sobre la totalitat de l'SNUC les parcel·les de l'FV Santa Ana I i II representen un percentatge del 0,026 %. L'efecte acumulatiu de les plantes solars en tramitació en el mateix municipi (FV Perleta I i II, Saladas I i FV Polo Norte) suposen una ocupació total del 0,12 % del total d'SNUC del terme municipal d'Elx. Esta xifra entra dins dels límits determinats.

D'altra banda, la línia d'evacuació soterrada que connecta la planta solar amb la subestació d'abocament, de 7.183 metres de longitud, presenta mínimes afeccions en el territori i complix les condicions de la normativa vigent.

Una vegada vistes les qüestions de la valoració del risc d'inundació i altres afeccions territorials mencionades anteriorment, les plantes solars estan afectades parcialment per perillositat d'inundació de caràcter geomorfològic, per la



qual cosa caldrà aportar un estudi d'inundabilitat simplificat que avalue el risc generat per esta instal·lació en la conca de drenatge, atenent les consideracions exposades.

També caldrà avaluar, d'acord amb les conclusions de l'estudi d'inundabilitat, les mesures correctores a aplicar en la superfície de la instal·lació que permeten el drenatge no incrementant el risc d'inundació aigües avall.

Tal com estableix el Decret llei 14/2020, s'hauria d'utilitzar el menor sòl possible d'alt valor agrològic, encara que la instal·lació no afecta sòls de capacitat agrològica molt elevada.»

I conclou que:

«Per tot el que s'ha exposat, la instal·lació de les plantes solars FV Santa Ana I i Santa Ana II i la línia d'evacuació en el municipi d'Elx (Alacant) està afectada per risc d'inundació, i es considera compatible condicionada. La justificació dels aspectes determinats en l'informe, d'acord amb les determinacions normatives aplicables tinguda en compte en l'elaboració de l'informe, serà objecte de la remissió d'un nou informe.»

El promotor presenta un escrit i documentació de resposta (estudi d'inundabilitat) en dates 15 i 18 de març de 2022 per a formular objeccions i/o atendre les observacions realitzades en l'informe mencionat del Servei de Gestió Territorial, manifesta la conformitat amb este i accepta els seus condicionats.

En data 3 de juny de 2022, es rep un nou informe 22019 i 22020_03065_IR FTV EI amb data 2 de juny de 2022, que conclou:

«Per tot això, la instal·lació de les plantes solars fotovoltaïques Santa Ana I i II, en el municipi d'Elx (Alacant), està afectada per risc d'inundació de caràcter geomorfològic, i es considera compatible, amb el compliment de les consideracions finals, atenent les determinacions normatives aplicables i de les cartografies oficials d'ordenació del territori.»

El promotor manifesta conformitat amb l'informe i accepta els condicionats en data 27 d'octubre de 2022.

6. Informe amb referència 2020/25013M de l'Ajuntament d'Elx, de data 15 de març de 2022, conjunt per als expedients ATALFE/2020/32 i ATALFE/2020/33, en virtut de l'article 24.1 del Decret llei 14/2020, de 7 d'agost, ja que es poden afectar béns o drets d'eixe ajuntament, en el qual s'indica que no hi ha inconvenient perquè el Servei Territorial d'Indústria, Energia i Mines d'Alacant emeta les seues corresponents autoritzacions administratives i s'informa favorablement a l'efecte de l'autorització del Servei Territorial d'Indústria i Energia, sobre les instal·lacions sol·licitades.

El promotor manifesta conformitat amb l'informe i accepta els condicionats en data 5 d'abril de 2022.

7. Informe exp. C-12/2022, de la Direcció General de Medi Natural i Avaluació Ambiental pertanyent a la Conselleria d'Agricultura, Desenrotllament Rural, Emergència Climàtica i Transició Ecològica, de data 29 de juny de 2022, dels diferents servicis afectats de la Subdirecció General de Medi Natural i Avaluació Ambiental, sobre les plantes solars fotovoltaïques «Santa Ana I i Santa Ana II» de 4,5 MW cada una i la seua infraestructura d'evacuació en el terme municipal d'Elx (Alacant). En este informe s'enumeren una sèrie de millores i de mesures correctores aplicable necessària i, a més, estableix el següent.

- Les parcel·les a on es pretenen disposar els panells no estan afectades per terreny forestal. Mentres que les parcel·les per a on circula la línia d'evacuació estan afectades per terreny forestal en alguns punts, però al disposar-se el recorregut d'esta per un camí o pista forestal pràcticament íntegrament, no s'espera que els impactes siguen considerables; ara bé, les obres s'hauran de realitzar fora de l'època de cria (entre març i juny).

- La disposició de les plaques solars de la planta i el seu tancat no afecten cap via pecuària de les que arplega la Llei 3/2014, d'11 de juliol, de la Generalitat, de vies pecuàries de la Comunitat Valenciana. Quant a la infraestructura d'evacuació, la disposició de les rases per a localitzar les línies de mitjana tensió subterrànies de les plantes fotovoltaïques Santa Ana I i Santa Ana II afecten diverses vies pecuàries, assagador del Rebolledo (4 metres d'amplària), assagador dels Molons de Bru (4 metres d'amplària). En totes les superfícies de llarg a llarg de les vies pecuàries afectades caldrà respectar la servitud de pas i no es podrà disposar cap tancat sobre esta, així com tampoc hi podrà haver suport de la línia d'evacuació. Per a qualsevol ocupació del subsol, caldrà sol·licitar les autoritzacions d'ocupació necessàries segons la Llei 3/2014, d'11 de juliol, de la Generalitat, de vies pecuàries de la Comunitat Valenciana.

- Les plantes fotovoltaïques s'instal·laran en una superfície que actualment forma part del vedat de caça A-10360 (Santa Ana); en conseqüència, es recomana informar els seus titulars del canvi d'ús del sòl, de l'activitat que es desenrotllarà i de les implicacions que puga tindre a l'efecte de l'article 39 de la Llei 13/2014, de 27 de desembre, de caça de la Comunitat Valenciana.

- Segons la Resolució del 31 d'agost de 2020, del director general del Medi Natural i Avaluació Ambiental, per la qual s'actualitza l'annex de l'Orde de l'11 de juny de 2009, de les directrius extraordinàries per a l'aprofitament, la gestió i el control del conill de muntanya, relatiu a la llista de termes municipals afectats per la superpoblació de conills, Elx es troba



inclosa en esta llista. Per este motiu, caldrà adoptar les mesures de control que disposa l'orde mencionada, i tindre una consideració especial de l'article 14.

- La instal·lació de les plantes solars fotovoltaïques i la infraestructura d'evacuació compartida no afecten cap espai natural protegit ni cap espai de la Xarxa Natura 2000.
- No hi ha cap espècie prioritària afectada per la instal·lació de les plantes fotovoltaïques ni per la línia d'evacuació.
- El tancat perimetral previst per a la instal·lació s'haurà d'ajustar al que disposa l'article 3.2.a del Decret 178/2005, de 18 de novembre, del Consell de la Generalitat, pel qual s'establixen les condicions dels tancats en el medi natural i dels tancaments cinètics.

Serà necessari que el tancat tinga mesures anticollisió formades per plaques metàl·liques de color blanc i acabat mat de 25 × 25 cm, que se situaran en la part superior de cada espai entre els suports.

Estes plaques no han de tindre angles que tallen i se subjectaran amb fil de filferro llis acerat que evite el desplaçament. Es revisaran de manera quotidiana i es reposaran les que hagen caigut.

- La zona en la qual es volen disposar les infraestructures de la línia d'evacuació fotovoltaïca està afectada per la zona de protecció d'avifauna per línies elèctriques inclosa en la Resolució de 6 de juliol de 2021, de la consellera d'Agricultura, Desenvolupament Rural, Emergència Climàtica i Transició Ecològica, per la qual s'amplien les zones de protecció de l'avifauna contra la col·lisió i electrocució; la línia de 20 kV que realitzarà el promotor serà subterrània; així i tot, si hi ha elements aeris, estos hauran de complir les prescripcions tècniques i les mesures de prevenció que descriu l'article 6 i 7 del Reial decret 1432/2008, de 29 d'agost, pel qual s'establixen mesures per a la protecció de l'avifauna contra la col·lisió i l'electrocució en línies elèctriques d'alta tensió.

El promotor manifesta conformitat amb l'informe i accepta els condicionats en data 19 de juliol de 2022.

Tot això condicionat a les mesures que arreplega el resolc primer de la resolució.

8. Informe EP-2022/015 RCH/ca, de data 15 de novembre de 2022, del Servei d'Infraestructura Verda i Paisatge dependent de la Direcció General de Política Territorial i Paisatge, el qual conclou que: «[...] l'emissió d'informe favorable en matèria d'infraestructura verda i paisatge que viabilitze l'actuació pretesa requerirà l'esmena dels requeriments exposats en este informe. És necessari redactar un nou EIP ajustat al contingut de l'annex II del TROLUP.»

El promotor presenta un nou estudi d'integració paisatgística en data 5 de desembre de 2022 per a formular objeccions i/o atendre les observacions realitzades en l'informe mencionat del Servei d'Infraestructura Verda i Paisatge, que es trasllada a este òrgan en data 14 de desembre de 2022.

En data 19 de gener de 2023, es rep un nou informe EP-2022/015 RCH/ca del Servei d'Infraestructura Verda i Paisatge, emés en data 18 de gener de 2023, en el qual s'establixen, entre altres, les conclusions següents:

«Vist el que s'ha exposat, encara que no totes les qüestions s'han esmenat, tenint en compte el que estableix l'apartat 4 de la instrucció de 5 de desembre de 2022, ja que el segon informe ha de ser conclouent, realitzada l'anàlisi per este servei amb les ferramentes i la documentació disponibles, ja que no hi ha una incompatibilitat de la planta directa amb la IV i el paisatge, s'emet un informe favorable en matèria d'infraestructura verda i paisatge de la planta solar fotovoltaïca PSF Santa Ana I a Elx, amb les condicions següents:

- No s'ha descrit el PPP realitzat i els resultats obtinguts; no obstant això, s'advertix que, en el cas que es tinga constància de nous resultats de participació que no s'hagen tingut en compte, que siga necessari valorar per tindre incidència en el valor del paisatge o en la presa de decisions de la proposta, caldrà que este servei emeta un nou informe.
- En aplicació de l'apartat 1.e de l'article 30 del Decret llei 14/2020, del Consell, l'òrgan territorial competent en matèria d'energia aprovarà, si és procedent, el pla de desmantellament, i incorporarà a l'aprovació les condicions arreplegades en l'informe de l'òrgan competent en ordenació del territori i paisatge. En este cas: modificar els costos del pressupost d'acord amb el que s'ha exposat en el present informe.»

El promotor presenta nova documentació (nou estudi d'integració paisatgística i nou pla de desmantellament), en data 20 de març de 2023, per a formular objeccions i/o atendre les observacions realitzades en l'informe mencionat del Servei d'Infraestructura Verda i Paisatge.

En virtut del que disposa l'addenda núm. 1 a la Instrucció de la consellera de Política Territorial, Obres Públiques i Mobilitat, de data 5 de desembre de 2022, relativa a criteris i disposicions a considerar en l'elaboració d'informes en matèria d'ordenació del territori i paisatge, referits a projectes d'instal·lacions d'energies renovables, emesos per la Direcció General de Política Territorial i Paisatge de la Conselleria de Política Territorial, Obres Públiques i Mobilitat, després de l'emissió dels informes de 4 i 28 de desembre de 2022 de l'Advocacia General de la Generalitat sobre l'aplicació dels decrets llei 14/2020 i 1/2022, amb caràcter excepcional, en data 23 de març de 2023, se sol·licita un nou informe en matèria d'infraestructura verda i paisatge per part de la persona titular de la Direcció General d'Indústria, Energia i Mines al Servei d'Infraestructura Verda i Paisatge de la Direcció General de Política Territorial i Paisatge.



En data 5 de juliol de 2023, es rep un nou informe EP-2022/015 HA/ca del Servei d'Infraestructura Verda i Paisatge, emés en data 30 de juny de 2023, en el qual s'establixen, entre altres, les conclusions següents:

«Vist el que s'ha exposat, s'emet un informe favorable a la planta fotovoltaica en matèria d'infraestructura verda i paisatge condicionat al fet que es corregisca el Pla de desmantellament en els termes exposats.

En aplicació de l'apartat 1.e de l'article 30 del Decret llei 14/2020, del Consell, l'òrgan territorial competent en matèria d'energia aprovarà, si és el cas, el pla de desmantellament, i incorporarà a l'aprovació les condicions que arreplega l'informe de l'òrgan competent en ordenació del territori i paisatge. En este cas: modificar el pressupost tant de la planta com de la línia d'evacuació.»

El promotor presenta nova documentació (nou estudi d'integració paisatgística i nou pla de desmantellament), en data 13 de juliol de 2023, per a formular objeccions i/o atendre les observacions realitzades en l'informe mencionat del Servei d'Infraestructura Verda i Paisatge.

9. Informe N./REF. ALC-VIA-23-016-A1, de data 24 de maig de 2023, de la Demarcació de Carreteres de l'Estat en la Comunitat Valenciana de la Direcció General de Carreteres, pertanyent al Ministeri de Transports, Mobilitat i Agenda Urbana, el qual informa desfavorablement, amb caràcter vinculant, sobre la proposta d'actuació promoguda per l'empresa European Energy World, SL, per a l'encreuament d'una línia elèctrica subterrània de mitjana tensió pel PK 30+900 de l'autovia A-70, tram no urbà, terme municipal d'Elx.

El promotor presenta nova documentació (separata Carreteres A-70), en data 12 de juliol de 2023, per a formular objeccions i/o atendre les observacions realitzades en l'informe mencionat de la Demarcació de Carreteres de l'Estat en la Comunitat Valenciana.

No es trasllada esta resposta a la Demarcació de Carreteres de l'Estat en la Comunitat Valenciana, ja que el traçat de la línia d'evacuació modificat se sotmetrà a un nou tràmit d'informació pública que s'exposarà més avant.

El promotor aporta una declaració responsable i de conformitat relativa a la presentació d'informes favorables, en dates 6 d'octubre de 2021 i 24 d'octubre de 2025, acceptat el condicionat d'estos i indica que estos informes han sigut emesos per estes sobre la base d'exactament la mateixa documentació presentada amb la sol·licitud inicial. Juntament amb la declaració responsable i de conformitat, el sol·licitant adjuntarà una còpia dels condicionats i els informes mencionats, d'acord amb l'article 24 del Decret llei 14/2020, de 7 d'agost, del Consell, de mesures per a accelerar la implantació d'instal·lacions per a l'aprofitament de les energies renovables per l'emergència climàtica i la necessitat de la urgent reactivació econòmica. Els informes aportats són:

– Acord de l'Agència Estatal de Seguretat Aèria en matèria de servituds aeronàutiques. Expedient I20-0319 de data 29 de setembre de 2020.

– Informe favorable de la Direcció General de Cultura i Patrimoni, exp. 2020-0836-A (A-2020-0987), de data 18 d'octubre de 2021, als efectes patrimonials que preveu l'article 11 de la Llei 4/98, d'11 de juny, del patrimoni cultural valencià. Projecte EIA plantes fotovoltaiques Santa Ana I i Santa Ana II. Pol. 163, parcel·la 265 i 266, del TM d'Elx.

– Autorització del Servei Territorial de Cultura i Esport d'Alacant, exp. A-2020-0987, de data 22 de desembre de 2020, a efectes patrimonials, el Projecte de prospecció arqueològica en l'EIA plantes fotovoltaiques Santa Ana I i Santa Ana II, en pol. 163, parcel·la 265 i 266, del terme municipal d'Elx.

Les següents administracions públiques, organismes i empreses de servici públic o de servicis d'interés econòmic general no han contestat a la sol·licitud efectuada: Fundació Cultural Miguel Hernández, Federació d'Esports de Muntanya i Escalada de la Comunitat Valenciana i I-DE Redes Eléctricas Inteligentes, SAU, per la qual cosa, transcorregut el termini concedit, s'entén que no hi ha cap objecció a les autoritzacions.

Quint. Adaptació a condicionats

A causa dels condicionants establits per la Demarcació de Carreteres de l'Estat en la Comunitat Valenciana, i després del requeriment remés per este servici territorial al titular de la instal·lació en data 29 d'agost de 2023, el promotor presenta un projecte modificat de la infraestructura d'evacuació, juntament amb nova documentació, en dates 4 i 11 d'agost de 2023.

Pel fet que les modificacions es consideren substancials, d'acord amb l'article 115.3 del Reial decret 1955/2000, d'1 de desembre, pel qual es regulen les activitats de transport, distribució, comercialització, subministrament i procediments d'autorització d'instal·lacions d'energia elèctrica, per la variació del traçat de la infraestructura d'evacuació compartida entre les dos plantes fotovoltaiques, s'ha de fer nova informació pública del projecte, a més de les consultes corresponents als òrgans afectats per a la modificació realitzada.

Sext. Segona informació pública



La sol·licitud d'autorització administrativa de la instal·lació, juntament amb la documentació presentada, han sigut objecte de nova informació pública durant el termini de quinze (15) dies, als efectes que preveu l'article 23 del Decret Llei 14/2020, en els mitjans següents:

- el *Diari Oficial de la Generalitat Valenciana* de data 20 de setembre de 2023 (núm. 9687),
- el *Butlletí Oficial de la Província d'Alacant* de data 26 de juliol de 2023 (núm. 182) i

l'STIEM d'Alacant, en virtut de l'article 23 del Decret Llei 14/2020, va remetre a l'Ajuntament d'Elx, per a exposar en el tauler d'anuncis, pel mateix període de temps, la sol·licitud d'autorització, i li requeria que li remetiera una diligència acreditativa de l'exposició una vegada finalitzat el termini corresponent, la qual consta en l'expedient. L'anunci s'ha publicat en el tauler de la seu electrònica de l'Ajuntament d'Elx, des del 20 d'octubre de 2023 fins al 13 de novembre de 2023.

Així mateix, es posa la documentació a la disposició del públic en general en la seu electrònica de la Generalitat, en el lloc web <https://cindi.gva.es/va/web/energia/informacion-publica> (en valencià) i <https://cindi.gva.es/es/web/energia/informacion-publica> (en castellà).

La documentació aportada, que es va sotmetre a nova informació pública, és la següent:

- Projecte planta solar fotovoltaica. Denominació: Projecte d'instal·lació solar fotovoltaica FV Santa Ana I de 4,998 MWp i LSMT a 20 kV SC d'evacuació fins a l'ST Saladas en el TM d'Elx (Alacant).
- Projecte de la infraestructura d'evacuació. Denominació: «Línia subterrània de mitjana tensió de 6.705 m per a evacuar l'energia generada de les plantes fotovoltaïques FV Santa Ana I i FV Santa Ana II».
- Estudi d'integració paisatgística.
- Memòria justificativa del compliment dels criteris del Decret Llei 14/2020.
- Pla de desmantellament i restitució del terreny i l'entorn afectat.
- plec general de normes de seguretat en prevenció d'incendis forestals.
- Documentació per a l'ocupació de vies pecuàries.
- Separates dirigides a: Aigües i Sanejament d'Elx, Ajuntament d'Elx; Demarcació de Carreteres de l'Estat en la Comunitat Valenciana; Confederació Hidrogràfica del Xúquer, OA; Direcció General de Medi Natural i Animal; Direcció General de Política Territorial i Paisatge; Direcció General d'Urbanisme; Federació Esports de Muntanya i Escalada CV; Fundació Cultural Miguel Hernández; i-DE Redes Eléctricas Inteligentes, SAU; Mancomunidad de los Canales de Taibilla, OA; Comunidad General de Regantes Riegos de Levante, SL; via pecuària assagador del Rebolledo.

Sèptim. Al·legacions de la segona informació pública

D'acord amb la documentació que consta en l'expedient, durant el tràmit de nova informació pública s'han presentat al·legacions per part de diverses associacions i persones físiques.

Les al·legacions s'han contestat per escrit i s'han notificat, de conformitat amb l'article 83 de la Llei 39/2015, d'1 d'octubre, del procediment administratiu comú de les administracions públiques, als al·legants, foren interessats en el procediment o no.

Octau. Condicionats de la segona informació pública

D'acord amb el procediment establert reglamentàriament, a fi que en el termini de quinze (15) dies presentaren conformitat o oposició a l'autorització sol·licitada i emeteren, si era procedent, els oportuns condicionats tècnics al projecte tècnic de la instal·lació, es van remetre les separates corresponents del nou projecte a les administracions, els organismes i les empreses de servici públic o d'interés general, els béns o els drets dels quals a càrrec seu pogueren ser afectats per esta, i es van rebre els informes següents, amb el resultat que, en síntesi, es detalla:

1. Ofici C12/2022 de la Direcció General de Medi Natural i Animal de la Conselleria de Medi Ambient, Aigua, Infraestructures i Territori, de data 20 de setembre de 2023, en què indica l'afecció de la línia d'evacuació a les vies pecuàries assagador del Rebolledo i assagador dels Mollons de Bru i la necessitat de sol·licitud d'ocupació per part del promotor.

El promotor dona conformitat i es compromet a realitzar la sol·licitud indicada en data 29 de setembre de 2023.

2. Informe N./Ref. ER2022/007.3 de la Mancomunidad de los Canales del Taibilla, OA del Ministeri per a la Transició Ecològica i el Repte Demogràfic, de data 28 de setembre de 2023, que indica:

«El promotor del projecte va efectuar la substitució de la documentació, fent els canvis segons les indicacions, amb número d'expedient ER 22/039, disposant l'encreuament perpendicular i detallant que l'encreuament de l'LSMT es realitza mitjançant armament, per la qual cosa s'entén que complix el condicionat indicat en relació amb el fet que funcione com a biga exempta de terres:

En data 19/05/2022 s'emet l'informe tècnic ER22/039.2, que indica que el PSFV disposa la conformitat de l'organisme segons la nova documentació presentada.

Esta sol·licitud d'Indústria conté la mateixa separata presentada i comprovada en l'ER 22/039.2



[...]

5. Conclusions

5.1. Conclusions explotació

Esta sol·licitud conté la mateixa separata presentada i comprovada en l'ER 22/039.2, sol·licitada pel promotor de la PSFV.»

El promotor de la instal·lació va aportar una nova separata del projecte corresponent per a la Mancomunidad de los Canales del Taibilla, OA, de data 18 de juliol de 2023, posterior al seu informe tècnic ER22/039.2 de 19 de maig de 2022; per això, la nova sol·licitud de 13 de setembre de 2023 no pot contindre la mateixa separata del projecte. Així mateix, s'observa que hi ha diferències en el detall gràfic de l'afecció reflectida per l'informe, respecte de la separata aportada pel promotor de la instal·lació de 18 de juliol de 2023. Per tot això, es torna a sol·licitar un nou informe tècnic per al nou projecte de la infraestructura d'evacuació referida.

En data 24 d'octubre de 2023, s'emet un nou informe N./Ref. ER2022/007.4 de la Mancomunidad de los Canales del Taibilla, OA del Ministeri per a la Transició Ecològica i el Repte Demogràfic, de data 4 d'octubre de 2023, que conclou: «Fins i tot sabent del coneixement del promotor de la PSFV de la solució autoritzable per l'afecció a este organisme, s'hauria de declarar oposició segons les indicacions de l'òrgan substantiu».

El promotor aporta documentació per a donar resposta a l'informe de la Mancomunidad de los Canales del Taibilla, OA, en data 14 de novembre de 2023.

En data 14 de desembre de 2023, es rep un nou informe tècnic N./Ref. ER2022/007.5 de la Mancomunidad de los Canales del Taibilla, OA, de data d'emissió del 27 de novembre de 2023, que conclou: «No s'aprecia inconvenient per a declarar conformitat al projecte sol·licitat segons la documentació presentada».

3. Escrit condicionat per part d'i-DE Redes Eléctricas Inteligentes, SAU, de data 2 d'octubre de 2023 del qual s'extrau el següent:

«Els comuniquem que per a qualsevol línia elèctrica propietat d'I-DE que sobrevole la parcel·la objecte de l'actuació, serà necessari respectar les distàncies de servitud i complir les distàncies de seguretat reglamentàries, segons el que estableixen l'article 162 de l'RD 1955/2000, d'1 de desembre, i la ITC-LAT 07, apartat 5, del Reglament per a línies elèctriques d'AT, i deixar una franja lliure de seguretat als dos costats de la línia, i també es pot optar al desviament d'esta per fora de la parcel·la o el soterrament per vials públics. Així mateix, en el primer dels casos, serà necessari dotar d'accés des de l'exterior a esta franja i als suports i conductors situats sobre esta per a realitzar el seu manteniment preventiu o correctiu quan este siga necessari.

En el cas d'encreuaments i/o paral·lelismes amb línies aèries, caldrà observar el que indica la Instrucció ITC-LAT 07 o, si la instal·lació discorre en subterrani, el que indica la ITC-LAT 06.»

El promotor presenta un escrit de resposta en data 24 d'octubre de 2023 en què manifesta conformitat i accepta els seus condicionats.

4. Informe referència 2020/25013C de l'Ajuntament d'Elx, de data 2 de novembre de 2023, que indica:

1. D'acord amb el projecte presentat no hi ha construccions, instal·lacions i vivendes vinculades a l'explotació agrària i/o a les seues activitats complementàries; per tant, no es troba en cap dels supòsits que estableix l'article 7, apartats 2 i 3, de la Llei 5/2019, de 28 de febrer, de la Generalitat, d'estructures agràries de la Comunitat Valenciana.

2. No obstant això, en cas que la instal·lació s'efectue sobre terrenys que siguen objecte de consideració en l'article 7.3 de la Llei 5/2019 es requerirà un informe previ de la conselleria competent en matèria d'agricultura».

El promotor manifesta conformitat amb l'informe i accepta els seus condicionats en data 21 de novembre de 2023.

5. Informe 22019_03065_R FTV i 22020_03065_R FTV del Servei de Gestió Territorial de la Direcció General d'Urbanisme, Paisatge i Avaluació Ambiental de la Conselleria de Medi Ambient, Aigua, Infraestructures i Territori, de data 10 de novembre de 2023, que analitza l'ocupació racional del sòl i el risc d'inundació i del qual es conclou:

«Per tot el que s'ha exposat, el nou projecte de línia subterrània de mitjana tensió, de data de juliol de 2023 de la nova IP, per a evacuar l'energia generada per les plantes fotovoltaïques Santa Ana I i Santa Ana II en el terme municipal d'Elx, no està afectat per perillositat d'inundabilitat ni altres criteris territorials, i es considera viable, atenent les determinacions normatives aplicables i les cartografies oficials d'ordenació del territori».

El promotor manifesta conformitat amb l'informe en data 21 de novembre de 2023.

6. Informe EP-2022/015 HA/mJe del Servei d'Infraestructura Verda i Paisatge de la Direcció General d'Urbanisme, Paisatge i Avaluació Ambiental de la Conselleria de Medi Ambient, Aigua, Infraestructures i Territori, de data 14 de desembre de 2023, que conclou: «Vist el que s'ha exposat, s'emet un informe favorable a la planta fotovoltaïca en matèria d'infraestructura verda i paisatge».

El promotor manifesta conformitat amb l'informe, en data 20 de desembre de 2023.



7. Informe N./REF. ALC-VIA-23-016-A1, de la Demarcació de Carreteres de l'Estat en la Comunitat Valenciana de la Direcció General de Carreteres, pertanyent al Ministeri de Transports i Mobilitat Sostenible, de data 8 de gener de 2024, el qual informa desfavorablement, amb caràcter vinculant, sobre la proposta d'actuació promoguda per l'empresa European Energy World, SL, per a l'encreuament d'una línia elèctrica subterrània de mitjana tensió pel PK 30+390 de l'autovia A-70, terme municipal d'Elx.

El promotor presenta nova documentació (separata i memòria de l'LSMT d'evacuació) en data 20 de febrer de 2024 per a formular objeccions i/o atendre les observacions realitzades en l'informe mencionat de la Demarcació de Carreteres de l'Estat de la Comunitat Valenciana, que es trasllada a este òrgan en data 1 de març de 2024.

En data 2 d'abril de 2024, es rep un nou informe N. REF. ALC-VIA-23-306-A1 de la Demarcació de Carreteres de l'Estat de la Comunitat Valenciana, en què s'informa en sentit favorable, amb caràcter vinculant, sobre la proposta d'actuació conjunta, promoguda per les empreses Beside Desarrollo 1, SL i European Energy World, SL» amb el compliment d'uns certs condicionats i es mostra «Conforme amb la proposta de la Unitat de Carreteres d'Alacant».

El promotor manifesta conformitat amb l'informe en data 4 de novembre de 2024.

8. Informe N./Ref. 2022C-AM-00006 de la Confederació Hidrogràfica del Xúquer, OA, pertanyent al Ministeri per a la Transició Ecològica i el Repte Demogràfic, de data 23 d'abril de 2024, que valora l'actuació proposada i estableix una sèrie de condicionants per a l'execució de les obres.

El promotor manifesta conformitat amb l'informe i accepta els condicionats en data 2 de maig de 2024.

Les següents administracions públiques, organismes i empreses de servici públic, o de servicis d'interés econòmic general, no han contestat a la sol·licitud efectuada en el nou tràmit d'informació pública: Aigües i Saneament d'Elx, Federació Esports de Muntanya i Escalada CV, Fundació Cultural Miguel Hernández i Comunidad General de Regantes Riegos de Levante, SL, per la qual cosa, transcorregut el termini concedit, s'entén que no hi ha cap objecció a les autoritzacions.

Nové. Adaptació als condicionats de la segona informació pública

A causa dels condicionants indicats pels diferents organismes/entitats i òrgans de la Generalitat Valenciana, així com per les al·legacions formulades en el segon tràmit d'informació pública, i després d'un requeriment remés per este servici territorial al titular de la instal·lació en data 11 d'octubre de 2024, el promotor presenta un projecte modificat de la infraestructura d'evacuació, juntament amb nova documentació, en dates 21, 22 i 24 d'octubre i 6 de novembre de 2024.

Com que les modificacions es consideren substancials, d'acord amb l'article 115.3 del Reial decret 1955/2000, d'1 de desembre, pel qual es regulen les activitats de transport, distribució, comercialització, subministrament i procediments d'autorització d'instal·lacions d'energia elèctrica, per la variació del traçat de la infraestructura d'evacuació, s'ha de fer nova informació pública del projecte, a més de les consultes corresponents als òrgans afectats per la modificació feta.

Dècim. tercera informació pública

La modificació del projecte de la infraestructura d'evacuació citada en l'apartat anterior ha sigut objecte de nova informació pública durant el termini de quinze (15) dies, als efectes que preveu l'article 23 del Decret llei 14/2020, en els mitjans següents:

– el *Diari Oficial de la Generalitat Valenciana* de data 19 de novembre de 2024 (núm. 9987), i

– el *Butlletí Oficial de la Província d'Alacant* de data 14 de novembre de 2024 (núm. 219)

l'STIEM d'Alacant, en virtut de l'article 23 del Decret llei 14/2020, va remetre a l'Ajuntament d'Elx, per a exposar en tauler d'anuncis, pel mateix període de temps, la sol·licitud d'autorització, i li requeria que li remetera una diligència acreditativa de l'exposició una vegada finalitzat el termini corresponent, la qual consta en l'expedient. L'anunci s'ha publicat en el tauler de la Seu electrònica de l'Ajuntament d'Elx, des del 10 de desembre de 2024 fins al 7 de gener de 2025.

Així mateix, la documentació es posa a la disposició del públic en general en la Seu electrònica de la Generalitat, en el lloc web <https://cindi.gva.es/va/web/energia/informacion-publica> (en valencià) i

<https://cindi.gva.es/es/web/energia/informacion-publica> (en castellà).

La documentació aportada, que es va sotmetre a informació pública, és la següent:

– Projecte d'infraestructura d'evacuació. Denominació: «Addenda línia subterrània de mitjana tensió de 6.772 m, per a evacuar l'energia generada de les plantes fotovoltaïques FV Santa Ana I i FV Santa Ana II», de data 21 d'octubre de 2024.

– Estudi d'impacte ambiental, inclosa memòria justificativa del compliment dels criteris del Decret llei 14/2020.

– plec general de normes de seguretat en prevenció d'incendis forestals.

– Pla de desmantellament.

– Separates dirigides a: Aigües i Sanejament Elx, SA; Ajuntament d'Elx; Confederació Hidrogràfica del Xúquer, OA; Direcció General d'Urbanisme, Paisatge i Avaluació Ambiental; Direcció General de Medi Natural i Animal; i-DE



Redes Eléctricas Inteligentes, SAU; Mancomunidad de los Canales del Taibilla; Enagás, SA, i Comunidad General de Regantes Riegos de Levante IS

Onzé. Al·legacions de la tercera informació pública

D'acord amb la documentació que consta en l'expedient, durant el tràmit de nova informació pública han presentat al·legacions l'Asociación de Vecinos de Salinas, Asociación de Vecinos de Santa Ana, Amigos de los Humedales del Sur de Alicante (AHSA), Associació per al Desenvolupament Rural del Camp d'Elx, Plataforma para el Estudio y Conservación de la Sierra de Chiva, STOP Plan Solar Vinalopó, Plataforma Cívica Montesa Territori Viu, associació Natura i Gent i 13 persones físiques.

Les al·legacions s'han contestat per escrit i s'han notificat, de conformitat amb l'article 83 de la Llei 39/2015, d'1 d'octubre, del procediment administratiu comú de les administracions públiques, als al·legants, foren interessats en el procediment o no.

Dotzé. Condicionats de la tercera informació pública

D'acord amb el procediment establert reglamentàriament, per tal que en el termini de quinze (15) dies presentaren la conformitat o l'oposició a l'autorització sol·licitada i emeteren, si era procedent, els condicionats tècnics oportuns al projecte tècnic de la instal·lació, es van remetre les separates corresponents del projecte a les administracions, els organismes i les empreses de servici públic o d'interés general, amb béns o drets a càrrec que pogueren resultar afectats per esta, i es van rebre els informes següents, amb el resultat que, en síntesi, es detalla:

1. Informe N./REF. 2024AP0544 de la Confederació Hidrogràfica del Xúquer, OA, pertanyent al Ministeri per a la Transició Ecològica i el Repte Demogràfic, de data 11 de novembre de 2024, en el qual s'establixen una sèrie de condicionants per a l'execució de les obres.

El promotor manifesta conformitat amb l'informe en data 19 de novembre de 2024.

2. Informe d'Aigües i Sanejament d'Elx, SA de data 15 de novembre de 2024, conjunt per als expedients ATALFE/2020/32 i ATALFE/2020/33, al qual s'adjunten els plànols amb els servicis d'aigua potable existents en la zona, i es descriuen els condicionants per a l'execució de treballs amb interferència d'estos servicis, en l'àmbit d'actuació de les obres.

El promotor, en data 19 de novembre de 2024, manifesta conformitat amb este, i es compromet a informar Aigües i Sanejament d'Elx quan vagen a començar les obres.

3. Informe FV_O_27 (abans C12/2022) de la Direcció General de Medi Natural i Animal de la Conselleria de Medi Ambient, Infraestructures i Territori, de data 21 de novembre de 2024, que «mostra conformitat a la modificació proposada» i es dona una sèrie d'observacions.

El promotor manifesta conformitat amb l'informe, en data 28 de novembre de 2024.

Tot això condicionat a les mesures que arplega el resolc primer de la resolució.

4. Informe ER2024/149.1 de la Mancomunidad de los Canales del Taibilla, OA, pertanyent al Ministeri per a la Transició Ecològica i el Repte Demogràfic, de data 27 de novembre de 2024, en el qual s'indica que «No s'aprecia inconvenient per a declarar la conformitat a la sol·licitud segons la documentació presentada».

El promotor manifesta conformitat amb l'informe, en data 28 de novembre de 2024.

5. Informe 22019_03065_R FVT – 22020_03065_R FVT del Servici de Gestió de Riscos en el Territori i el Servici de Planificació Territorial de la Direcció General d'Urbanisme, Paisatge i Avaluació Ambiental de la Conselleria de Medi Ambient, Infraestructures i Territori, de data 12 de desembre de 2024, que conclou:

«Per tot el que s'ha exposat, el nou projecte de línia subterrània 20 kV, segons la documentació aportada en octubre de 2024 per a nova informació pública, per a evacuar l'energia generada per les plantes fotovoltaiques FV Santa Ana I i FV Santa Ana II en el terme municipal d'Elx, es considera compatible, d'acord amb les estipulacions legals aplicables».

El promotor manifesta conformitat amb l'informe, en data 16 de desembre de 2024.

Tot això condicionat a les mesures que arplega el resolc primer de la resolució.

6. Informe EP-2022/015 del Servici de Paisatge i el Servici de Planificació Territorial (en matèria d'infraestructura verda) de la Direcció General d'Urbanisme, Paisatge i Avaluació Ambiental de la Conselleria de Medi Ambient, Infraestructures i Territori, de data 10 d'abril de 2025, que conclou:

«Es reitera, en matèria d'infraestructura verda, l'informe favorable a la planta i a la línia d'evacuació».

I continua:

«... s'emet l'informe favorable a la planta i a la línia d'evacuació, condicionat al fet que es corregisca el Pla de desmantellament en els termes exposats en el present informe».

El promotor dona resposta a este informe, manifesta conformitat i aporta pla de desmantellament, en data 7 de maig de 2025.



Tot això condicionat a les mesures que arreu plega el resolc primer de la resolució.

7. Informe de l'Ajuntament d'Elx rebut en data 3 de juliol de 2025 (GVSIR/2025/156863), referència 2020/25016P, emés en data 1 de juliol de 2025, de l'Àrea de Protecció i Control de la Legislació Urbanística de l'Ajuntament d'Elx, en relació amb una al·legació presentada en el Registre general de l'Ajuntament d'Elx, en data 30 de maig de 2025, sobre els projectes d'execució dels parcs solars fotovoltaics indicats. En l'informe de l'Ajuntament, indiquen el següent:

«En relació amb l'al·legació presentada en data 30/5/2025 per Grupo Mundosol de Gestión, SL representada per Daniel E. Socol, a expedients de la conselleria competent en energia ATALFE/2020/32 I ATALFE/2020/33 relatius a plantes solars fotovoltaïques, sent la situació de les plantes fotovoltaïques (PSFV) Santa Ana I i Santa Ana II (PSFV), part. Santa Ana, pol. 163, parcel·les 265 i 266, segons el cadastre i sent el peticionari European Energy World, SL (abans a Trexcom Energías Renovables, SL), en relació amb l'activitat de càmping ecològic-esportiu promoguda per Grupo Mundosol de Gestión, SL, que limita al nord de la PSFV Santa Ana, pol. 163, parcel·les 262, 396, 397, 781, 1083, 1084, 1085 segons cadastre, remetem informe al respecte.»

El nou informe de l'Ajuntament estableix les conclusions següents:

«Ateses les circumstàncies sobrevingudes de l'IEATE de la modificació núm. 43, només podria emetre's una valoració favorable de la PSFV si esta es disposa:

- Separada 100 m de distància de les parcel·les del càmping,
- i adaptada als bancals originals situats al llarg de la parcel·la 266, és a dir, no pot ser una planta contínua.
- Panells ocults de les vistes des del càmping, i
- amb les mesures d'integració paisatgística tant en els límits oest i nord, com en el límit amb el camí de Santa Ana a Alacant o la via pecuària assagador de Rebolledo.
- Amb prohibició expressa dels moviments de terra, per la qual cosa no podrà eliminar-se una bassa de reg existent. No es modificaran les escorrenties.
- Disposició d'una zona de calma requerida al final de la parcel·la 265 per a laminar possibles fluxos i plantació de zones de vegetació herbàcies, arbustives o arbòries en estrats, amb la finalitat de disminuir l'escorrentia.
- Es respectarà la servitud generada pel gasoducte que creua per l'est la parcel·la 266, així com l'afècció de la via pecuària com a sòl no urbanitzable d'especial protecció.

– Compliment de la resta de mesures que consten en els informes emesos per la Conselleria.

Una vegada rectificats els plànols i la memòria amb la reducció de la PSFV al que especifica estrictament este informe, sobre el projecte haurà d'informar:

- Al servei municipal competent en medi ambient perquè conega i estudeie l'avifauna.
- Relatiu al patrimoni cultural paleontològic.»

El promotor presenta un nou escrit de resposta en data 29 de juliol de 2025 per a formular objeccions i/o atendre les observacions realitzades en l'informe mencionat de l'Ajuntament d'Elx.

Atés que entre les observacions i les objeccions formulades pel nou informe de l'Ajuntament d'Elx es trobaven matèries alienes a les nostres competències, en data 30 de juliol de 2025, es va traslladar el mencionat informe municipal als diferents òrgans autonòmics amb competències en matèria ambiental, territorial i paisatgística, perquè es pronunciaren al respecte, sense que cap haja emés un informe desfavorable.

A més d'això, respecte de la vinculació de l'informe ambiental i territorial estratègic (IATE) emés per la Comissió d'Avaluació Ambiental de la Generalitat Valenciana en el si de l'expedient de Modificació puntual núm. 43 del PGOU d'Elx a l'efecte de l'atorgament de l'autorització administrativa per part d'este servei territorial, al·legada per Grupo Mundosol de Gestión, i que forma part del contingut i l'argumentació de l'informe emés pel consistori municipal en data 1 de juliol de 2025, el Servei Territorial d'Urbanisme d'Alacant, després de la sol·licitud remesa per part d'este òrgan substantiu mencionada abans, en data 30 de setembre de 2025, ha informat sobre el següent:

«Tercer. Vinculació de l'informe d'avaluació ambiental i territorial estratègic

La Comissió d'Avaluació Ambiental, en data 2 d'abril de 2025, va acordar emetre un informe ambiental i territorial estratègic favorable en el procediment simplificat d'avaluació ambiental i territorial estratègica de l'expedient relatiu a la Modificació puntual núm. 43 del PGOU d'Elx que té per objecte la «regulació d'instal·lacions d'energia fotovoltaica en sòl no urbanitzable» del municipi d'Elx, per considerar que no té efectes significatius sobre el medi ambient, amb el compliment de les determinacions que s'inclouen en l'informe mencionat.

L'informe ambiental i territorial estratègic favorable emés en el si de l'expedient relatiu a la Modificació puntual núm. 43 del PGOU d'Elx delimita i vincula el contingut del posterior instrument de planejament a fi de possibilitar la seua aprovació. Per tant, este ha de ser observat per l'òrgan promotor en la proposta de planejament.



Quart. Tràmits necessaris pendents de realitzar perquè la modificació puntual núm. 43 del PGOU d'Elx siga aplicable al procediment integrat d'autorització de centrals fotovoltaïques a emplaçar-se en sòl no urbanitzable

En relació amb els tràmits pendents de realitzar perquè la Modificació puntual núm. 43 del PGOU d'Elx siga aplicable al procediment integrat d'autorització de centrals fotovoltaïques a emplaçades en sòl no urbanitzable, l'Ajuntament d'Elx, com a òrgan promotor de la Modificació puntual núm. 43 que està en tramitació, ha de continuar la tramitació de l'expedient d'acord amb l'article 61 del TRLOTUP, això és, redactar la proposta de pla, i iniciar període d'informació pública i consultes als organismes afectats durant 45 dies. Si durant este període de participació pública es presenten al·legacions, se n'haurà d'informar i s'hauran de resoldre en l'expedient municipal.

[...]

Del que s'ha exposat es conclou que la Modificació puntual núm. 43 del municipi d'Elx continua en tramitació, sent únicament aplicable, sobre la base del principi de seguretat jurídica, els plans i normatives ja aprovats i en vigor, no procediments que es troben en fase de tramitació.

Quint. Conclusions

Del que s'ha exposat es conclou que la modificació del pla general núm. 43 del PGOU d'Elx està en tramitació i no produïx efectes legals fins a aconseguir l'aprovació definitiva i l'entrada en vigor, i l'IATE és resolució ambiental favorable en el procediment simplificat d'avaluació ambiental de la Modificació puntual núm. 43 del PGOU d'Elx.»

Així mateix, el Servei de Paisatge, en l'informe de data 14 d'agost de 2025 mencionat anteriorment, també ha valorat l'Informe referència 2020/25016P, de l'Àrea de Protecció i Control de la Legislació Urbanística de l'Ajuntament d'Elx, d'1 de juliol de 2025, sobre el qual indica el següent:

«L'Ajuntament d'Elx elabora una contestació a l'escrit d'al·legacions presentat en la seua seu pel Grupo Mundosol de Gestión, SL contra la tramitació de les plantes fotovoltaïques ATALFE/2020/32 i ATALFE/2020/33. En esta contestació, amb repercussió en el paisatge, es conclou, basant-se en la Modificació puntual 43, que es troba en tramitació, que les plantes han d'estar a 100 m del càmping.

Referent a això, cal destacar que la Modificació puntual 43. Regulació d'instal·lacions d'energia fotovoltaïca en sòl no urbanitzable va obtenir l'informe ambiental i territorial estratègic (IATE) per la Comissió d'Avaluació Ambiental (CEA) celebrada en data 2 d'abril de 2025. Este és un document que forma part de la tramitació de la modificació referenciada, i no és aplicable fins a la seua aprovació definitiva per la Comissió Territorial d'Urbanisme (CTU). En conseqüència, quant a les al·legacions en matèria de paisatge presentades pel Grupo Mundosol de Gestión, SL, es remet al que indica l'apartat A d'este informe.

No obstant això, atés que no s'ha tornat a aportar documentació gràfica de la instal·lació fotovoltaïca, i vistos els condicionants en matèria de paisatge que s'arreglen en les conclusions de l'Ajuntament, es destaca el següent:

– Adaptació als bancals originals situats en la parcel·la 266. En la representació «Relleu» del visor de l'ICV i en l'ortofoto 2024 no s'observen estos bancals. No obstant això, en esta parcel·la hi ha pendents superiors al 25 %, d'acord amb la informació del visor de l'ICV, que s'hauran de respectar, d'acord amb els articles 8.b del TRLOTUP i 10.1.c del DL 14/2020, modificant el disseny de la planta FV Santa Ana II.

– «Prohibició expressa dels moviments de terra, per la qual cosa no podrà eliminar-se una bassa de reg existent». D'acord amb l'article 8.b del TRLOTUP, cal respectar la topografia existent, ja que és un element conformador del caràcter del paisatge. Per tant, caldrà modificar el disseny de la planta FV Santa ANA I per a integrar la bassa existent i els pendents superiors al 25 % que la configuren.»

Després de la nova documentació presentada pel promotor de les dos instal·lacions indicada anteriorment, el Servei de Paisatge, en l'informe final de data 3 d'octubre de 2025, conclou que s'han redistribuït els panells per a adaptar-se als elements conformadors del caràcter del paisatge en l'interior de les dos plantes fotovoltaïques, i indica, entre altres coses, que «S'ha realitzat una nova redistribució dels panells en l'interior de les dos plantes, de manera que, a més de respectar els pendents superiors al 25 % i la bassa de reg, també s'han redistribuït els panells en les diferents plataformes identificades».

A més d'això, el Servei d'Avaluació d'Impacte Ambiental, després de la sol·licitud d'informe de data 30 de juliol de 2025, va emetre un informe en el qual indicava, entre altres coses, que:

«En relació amb el càmping ecològic esportiu promogut pel Grupo Mundosol de Gestión, SL, en la partida Santa Ana d'Elx, consta expedient d'avaluació d'impacte ambiental ordinària del projecte, tramitat amb caràcter instrumental respecte del procediment administratiu de llicència ambiental del projecte per l'Ajuntament (com a òrgan substantiu). Este expedient es va resoldre mitjançant una declaració d'impacte ambiental (DIA) de data 3/6/2019 formulada pel director general de Medi Natural i Avaluació Ambiental i es va publicar en el DOGV de 18/12/2019. No consta petició de pròrroga de la DIA, els terrenys no mostren que s'haja iniciat l'execució (ortofoto 2024), ni l'Ajuntament referix en el seu informe



que esta activitat s'estiga exercint. Per la qual cosa resulta aplicable el que preveu l'article 43 de la Llei 21/2013, respecte de la vigència.»

Així doncs, cal tindre en compte:

– Que l'Ajuntament d'Elx havia emés diversos informes en els tràmits d'informació pública en virtut de l'article 24.1 (i el ja obsolet 30.2) del Decret llei 14/2020, de 7 d'agost, del Consell, cap desfavorable excepte l'últim informe del consistori que suposa un canvi de criteri a l'establir un sentit favorable condicionat al compliment de requisits establits en la modificació del pla general núm. 43 del PGOU d'Elx, que està en tramitació. És a dir, la motivació esgrimida en este últim informe per a apartar-se dels informes anteriorment emesos per la corporació citada és un expedient administratiu en tramitació, modificació del pla general núm. 43 del PGOU d'Elx. Motivació sense manteniment legal, ja que els efectes jurídics de la modificació citada es produiran després de l'aprovació definitiva i l'entrada en vigor, segons l'informe emés per l'òrgan territorial competent en urbanisme de la Generalitat Valenciana assenyalat anteriorment.

– El mateix Ajuntament d'Elx, en data 19 de setembre de 2024, va emetre un informe en resposta al trasllat de les al·legacions del titular del càmping ecològic-esportiu contra les plantes fotovoltaïques, el qual va concloure el següent:

«Queda justificat per part del grup European Energy World, SL, les al·legacions que se'ls requerix per part del Grupo Mundosol de Gestión, SL, i no hi ha inconvenient tècnic per a la viabilitat de la central fotovoltaïca en la implantació actual i poder continuar la tramitació de l'expedient administratiu.»

– Per a concloure, cal dir que en cap dels expedients administratius consta cap documentació, ni aportada per part del consistori municipal ni per part del titular de la DIC confrontant als terrenys de les plantes generadores, que acredite que les obres d'este càmping ecològic-esportiu s'hagen executat parcialment o totalment, ni tampoc, per tant, que esta activitat de campament de turisme s'haja posat en marxa i s'estiga exercint l'activitat per a la qual es va declarar d'interés comunitari. A més d'això, la declaració d'impacte ambiental (DIA) de data 3/6/2019 respecte del projecte de càmping ha perdut la vigència segons l'article 43 de la Llei 21/2013 i tal com ha informat el Servei d'Avaluació d'Impacte Ambiental de la Generalitat Valenciana.

8. Informe d'Enagás Transporte, SAU de data 7 d'octubre de 2025 que indica conformitat i estableix que caldrà obrir expedient d'autorització previ al projecte d'execució.

El promotor dona resposta a este informe i manifesta conformitat en data 16 d'octubre de 2025.

Les següents administracions públiques, organismes i empreses de servici públic o de servicis d'interés econòmic general no han contestat a la sol·licitud efectuada: I-DE Redes Eléctricas Inteligentes, SAU, i Comunidad General de Regantes Riegos de Levante, IS, per la qual cosa, transcorregut el termini concedit, s'entén que no hi ha cap objecció a les autoritzacions.

Tretzé. Adaptació a condicionats de la tercera informació pública

El promotor presenta un projecte refós de la planta generadora, en data 29 d'octubre de 2025, i de la línia subterrània d'evacuació compartida amb la planta solar fotovoltaïca «Santa Ana II» de 20 kV des del CPM situat en la planta «Santa Ana II» fins al punt de connexió amb la xarxa de distribució en l'ST Saladas, en data 27 d'octubre de 2025, amb la transposició de totes les mesures proposades en els informes del Servei de Paisatge i el Servei de Planificació Territorial (en matèria d'infraestructura verda) de la Direcció General d'Urbanisme, Paisatge i Avaluació Ambiental de la Conselleria de Medi Ambient, Infraestructures i Territori, així com del Servei d'Avaluació d'Impacte Ambiental pertanyent a l'actual Direcció General d'Urbanisme, Paisatge i Avaluació Ambiental, i mostra conformitat amb estos informes.

Una vegada revisat el projecte refós presentat, s'observa que les modificacions descrites s'han de considerar no substancials. Per tant, d'acord amb l'article 23.5 del Decret llei 14/2020, no serà necessari sotmetre de nou estos canvis al tràmit d'informació pública.

Catorzé. Avaluació ambiental

En data 13 d'octubre de 2022, la Direcció General de Qualitat i Educació Ambiental emet un informe de determinació d'afeccions ambientals dels projectes de plantes solars Santa Ana I i Santa Ana II que promou European Energy World, SL, a Elx (Alacant), en el qual es resol que el projecte pot continuar amb la tramitació del procediment d'autorització, ja que no s'aprecien efectes adversos significatius sobre el medi ambient que requerisquen el seu sotmetiment a un procediment d'avaluació ambiental, tot això sense perjudi del compliment de les obligacions establides en la legislació sectorial aplicable.

En data 6 de maig de 2024, l'actual Direcció General d'Urbanisme, Paisatge i Avaluació Ambiental emet un nou informe de determinació d'afeccions ambientals dels projectes de plantes solars Santa Ana I i Santa Ana II que promou European Energy World, SL, a Elx (Alacant), en el qual es resol que el projecte pot continuar la tramitació del procediment d'autorització, ja que no s'aprecien efectes adversos significatius sobre el medi ambient que requerisquen el seu sotmetiment a un procediment d'avaluació ambiental.



En data 3 d'abril de 2025, la Direcció General d'Urbanisme, Paisatge i Avaluació Ambiental emet un nou informe que es reitera en el fet que les modificacions patides en el projecte de les plantes fotovoltaïques Santa Ana I i Santa Ana II que promou European Energy World, SL, a Elx (Alacant), no impliquen cap efecte advers significatiu considerat en l'IDAA vigent i, per tant, es manté la seua validesa, tot això sense perjudi del compliment de les obligacions establides en la legislació sectorial aplicable. Els condicionants que arplega esta s'especifiquen en el punt primer de la part dispositiva d'esta resolució.

Quinzé. Aspectes urbanístics, territorials i paisatgístics

Consta un informe de compatibilitat urbanística municipal favorable emés el 17 de desembre de 2021 per l'Ajuntament d'Elx, en virtut de l'article 22 de la Llei 6/2014, de 25 de juliol, de la Generalitat, de prevenció, qualitat i control ambiental d'activitats en la Comunitat Valenciana, respecte de les parcel·les a on se situaran els grups generadors.

Consten en l'expedient informes favorables del Servei de Paisatge, del Servei de Planificació Territorial i del Servei de Gestió de Riscos en el Territori, de dates 12 de desembre de 2024 i 10 d'abril, 20 d'agost i 3 d'octubre de 2025, servicis dependents de la Direcció General d'Urbanisme, Paisatge i Avaluació Ambiental. Els condicionats que estos arpleguen s'indiquen en el punt primer de la part dispositiva d'esta resolució.

Setzé. Evacuació i connexió a la xarxa

La infraestructura d'evacuació, consistent en una línia subterrània de 20 kV fins a la subestació ST Saladas, propietat d'I-DE Redes Eléctricas Inteligentes, SAU, és compartida amb la planta solar fotovoltaica Santa Ana II, expedient ATALFE/2020/32, també de titularitat de European Energy World, SL.

Consta garantia econòmica per a la tramitació de la sol·licitud d'accés a la xarxa de distribució, depositada en data 17 de juliol de 2019 davant de l'Agència Tributària Valenciana amb número de garantia 032019V258, per a una instal·lació de producció denominada Santa Ana I de tecnologia fotovoltaica a situar en el terme municipal d'Elx i de 50 MWp instal·lats, per un import de 200.000 € (dos-cents mil euros) corresponents a una quantia equivalent a 40 €/kW instal·lats, en virtut de l'article 66 bis del Reial decret 1955/2000, d'1 de desembre, en la redacció vigent en el moment del depòsit de l'aval citat.

El promotor disposa dels permisos d'accés i connexió atorgats per l'empresa distribuïdora, de data 18 d'octubre de 2021, relatius a la sol·licitud de la instal·lació «Santa Ana I», amb una potència d'accés concedida de 4,5 MWn en les barres de 20 kV de la subestació ST Saladas.

En vista del contingut i dels pronunciaments d'estos permisos, cal considerar que les instal·lacions no generaran incidències negatives en el sistema.

Desseté. Acreditacions prèvies a la resolució

Sobre la base de l'informe tecnicojurídic elaborat pel mitjà propi personificat Tecnologías y Servicios Agrarios, SA, SME, MP (TRAGSATEC), es considera que l'agent promotor acredita, tal com estableix l'article 30.1 del Decret llei 14/2020, que disposa dels terrenys a on s'implantarà la instal·lació. Igualment, disposa dels permisos d'accés i connexió vigents per a la instal·lació que s'han indicat anteriorment. El promotor ha presentat la documentació per a justificar la capacitat legal, tècnica i econòmica.

Consta l'informe preceptiu i no vinculant establert en l'article 30.2 del Decret llei 14/2020, de l'Ajuntament d'Elx, de data 3 de novembre de 2023, que valora favorablement el projecte amb els condicionaments que estableix este (aplicable anterior a l'entrada en vigor del Decret llei 7/2024, de 9 de juliol, del Consell, de simplificació administrativa de la Generalitat), si bé no es tracta d'un informe exigible de conformitat amb la nova normativa en vigor i aplicable a este expedient.

Dihuité. Vies pecuàries

El promotor de la instal·lació ha sol·licitat la concessió demanial d'ocupació en vies pecuàries, en concret, sobre l'assagador del Rebolledo i l'assagador dels Mollons de Bru, juntament amb la documentació que defineix la seua afecció, i s'ha sotmés als tràmits d'informació pública descrits en els antecedents segon, sext i desé.

Denové. Contestació a les al·legacions presentades pel Grupo Mundosol de Gestión, SL

Mitjançant la resolució de la consellera de Vivenda, Obres Públiques i Vertebració del Territori de data 28 de juliol de 2015, es va declarar d'interés comunitari la sol·licitud formulada per Grupo Mundosol de Gestión, SL (NIF B80201759), segons l'expedient CTU-DIC 2012/0522, per a una activitat de campament de turisme en sòl no urbanitzable (càmping ecològic-esportiu), en concret en les parcel·les 262, 396, 397, 781, 1083, 1084 i 1085, del polígon 163 del terme municipal d'Elx (Alacant), que són confrontants als terrenys en els quals es projecten les centrals fotovoltaïques Santa Ana I i Santa Ana II.



Esta mercantil s'ha personat durant la instrucció del present expedient administratiu, així com en l'expedient ATALFE/2020/32, en el qual es tramita la central fotovoltaica Santa Ana II, i té acreditada la condició d'interessat en els dos expedients.

Així mateix, segons la informació que consta en l'expedient administratiu, consta que Grupo Mundosol de Gestión, SL, té atorgada llicència de construcció de la fase I d'un càmping ecològic esportiu en les parcel·les citades mitjançant l'acord de la Junta de Govern Local de l'Ajuntament d'Elx de data 19 de juny de 2020, recaiguda en l'expedient municipal núm. 2020/43498E, així com aprovada per acord de la Junta de Govern Local en la sessió celebrada en data 13 d'abril de 2022, concessió de modificat de llicència d'obres concedida per a l'ampliació de la fase I, incloent la totalitat de l'àmbit d'actuació del càmping, comprenent en una única llicència totes les fases de desenrotllament, expedient municipal 2021/47741M.

Durant la instrucció dels dos expedients administratius, esta mercantil ha presentat davant d'este servici territorial, en dates 11 d'octubre, 14 i 27 de novembre, 12 i 29 de desembre de 2023, 10 i 24 de gener, 7 d'agost i 10 de desembre de 2024, 24 de març, 22 i 24 d'abril, 28 de maig, 24 i 30 de juliol de 2025, al·legacions a les centrals fotovoltaiques i als informes que consten en estos expedients, així com altres escrits (sol·licitud d'accés i còpia dels informes dels expedients, aportació de llicència d'obres municipal per al càmping ecologicoesportiu, aportació de pagament de taxes per a emissió de còpies, sol·licitud de trasllat d'informes i documentació a òrgans autonòmics...).

De les al·legacions formulades pel Grupo Mundosol de Gestión, SL, cal mencionar substancialment les següents:

- Anàlisi defectuosa del paisatge per a concedir l'autorització favorable als projectes.
- Incompliment dels criteris de no afecció consignats pel PATRICOVA, ocupant terrenys amb perillositat geomorfològica.

- Inexistència de consulta a esta mercantil en el procés de participació pública.

- Línia d'evacuació disposada a través d'un bé de domini públic, com és una via pecuària.

- Inexistència d'estudi justificatiu de l'efecte acumulatiu del total de parcs fotovoltaics presentats.

- Informe desfavorable de la Demarcació de Carreteres de l'Estat en la Comunitat Valenciana als projectes fotovoltaics.

- Incompliment dels criteris de determinació d'afeccions ambientals per a projectes fotovoltaics.

- Constància pel mateix Servici d'Infraestructura Verda i Paisatge de l'existència d'una DIC per a l'execució d'un càmping ecològic esportiu, autoritzada per la mateixa conselleria i que se situa al nord dels parcs fotovoltaics ara plantejats, obviant tota referència a esta i sense que conste cap estudi o justificació de si es produïx afecció a esta i de quines hagen de ser, si és el cas, les mesures concretes que cal adoptar per a l'evitació d'este a l'actuació del càmping.

- Informe sobre les afeccions paisatgístiques de les plantes solars FV Santa Ana I i II sobre la Declaració d'interés comunitari de campament ecològic esportiu, TM d'Elx, de data 18 de març de 2025.

- Es tinga en compte com a prova documental sobrevinguda l'informe ambiental i territorial estratègic aprovat per a la modificació puntual del PGOU d'Elx.

Pel que fa a les al·legacions presentades per Grupo Mundosol de Gestión, SL, cal realitzar les consideracions següents per part d'este servici territorial:

En primer lloc, de conformitat amb el que estableix l'article 6 del text refós de la Llei d'ordenació territorial, urbanisme i paisatge (TRLOTUP), aprovat pel Decret legislatiu 1/2021, de 18 de juny, el paisatge condicionarà la implantació d'usos, activitats i infraestructures, la gestió i la conservació d'espais naturals i la conservació i valoració d'espais culturals, mitjançant la incorporació en els seus plans i projectes de condicionants, criteris o instruments de paisatge. És per això que el titular de les instal·lacions ha elaborat un instrument de paisatge, Estudi d'integració paisatgística, segons l'article 6.4.b del mencionat decret legislatiu 1/2021, de 18 de juny, del Consell, que ha sigut sotmés a informació pública i que durant la instrucció de l'expedient administratiu ha sigut valorat i analitzat per l'òrgan competent en matèria de paisatge.

Així mateix, la valoració del paisatge requereix la realització d'un procés específic de participació pública que ha de dur-se a terme des de l'origen de l'elaboració de l'estudi d'integració paisatgística, atés que, d'acord amb el que estableix l'annex I, apartat b 4t, del TRLOTUP, es prevorà tant la valoració pels tècnics especialistes com l'opinió del públic interessat. D'acord amb l'article 6.5 del TRLOTUP, l'estudi d'integració paisatgística s'ha sotmés a participació pública, i s'ha aportat als expedients administratius la justificació de la seua execució per part del promotor de la instal·lació.

En matèria d'afecció a terrenys sotmesos a la perillositat geomorfològica definida en el PATRICOVA, l'informe del Servici de Gestió Territorial, de data 2 de juny de 2022, sobre l'estudi d'inundabilitat simplificat per a la implantació de les plantes solars fotovoltaiques FTV Santa Ana I i II en el terme municipal d'Elx (Alacant), conclou que està afectada per risc d'inundació de caràcter geomorfològic, i es considera compatible amb el compliment de les consideracions finals,



atenent les determinacions normatives aplicables i de les cartografies oficials d'ordenació del territori. En particular, es requereix deixar una zona de calma al final de la parcel·la 265 que correspon a la PFV Santa Ana I, a fi de laminar els possibles fluxos. Esta solució, juntament amb la plantació de zones de vegetació herbàcies, arbustives o arbòries en estrats, servirien de tamís a la pluja i generarien condicions favorables per a disminuir l'escorrentia. L'Ajuntament, com a administració responsable dels projectes d'urbanització, condicionarà l'aprovació de la llicència urbanística al disseny correcte de les obres de drenatge. Així mateix, l'Ajuntament haurà de comprovar el correcte dimensionament i execució d'estes infraestructures de drenatge per a no afectar tercers aliens a l'àmbit de l'actuació, i haurà de rescabalar dels danys que es produïsquen per este motiu, sense perjudici de les autoritzacions pertinents que hauran d'obtindre de l'organisme de conca. Quant a la proposta final de la línia d'evacuació subterrània compartida, consta un informe del Servei de Gestió de Riscos en el Territori i el Servei de Planificació Territorial, de data 12 de desembre de 2024, segons el qual el nou projecte de línia subterrània 20 kV, segons la documentació aportada en octubre de 2024 per a nova informació pública, per a evacuar l'energia generada per les plantes fotovoltaïques FV Santa Ana I i FV Santa Ana II en el terme municipal d'Elx, es considera compatible, d'acord amb les estipulacions legals aplicables.

Quant a l'obligació de notificació a l'al·legant per part d'este òrgan substantiu, no es pot admetre este al·legat, ja que en els casos que ens ocupen no s'ha pretés el reconeixement, en concret, de la utilitat pública d'estes instal·lacions, per la qual cosa, segons el que estableix l'article 23.2 del Decret Llei 14/2020, de 7 d'agost, del Consell, no ha sigut necessari traslladar la sol·licitud d'autorització administrativa d'estes instal·lacions a les persones que consten com a titulars dels béns i drets afectats. No obstant això, de conformitat amb l'article 24.1 del Decret Llei 14/2020, de 7 d'agost, del Consell, simultàniament a cada tràmit d'informació pública, este servici territorial competent en energia ha traslladat a les diferents administracions públiques, organismes o, si és el cas, empreses de servici públic o de servicis d'interés econòmic general amb béns o drets a càrrec seu afectats directament per la instal·lació, les separates del projecte que contenen les seues característiques generals i la documentació cartogràfica corresponent i, si és el cas, la documentació d'avaluació ambiental, amb vista que, en un termini de 30 dies, o 15 dies per estar sotmés al tràmit d'urgència des del 23 d'abril de 2022 segons l'article 33.1 del mateix decret llei, presentaren conformitat o oposició a la instal·lació. L'al·legant entén, així, que caldria haver consultat i notificat als titulars de les parcel·les més pròximes a les centrals fotovoltaïques o, si és el cas, com a titular d'una DIC en terrenys confrontants. I això perquè considera que són interessats en el procediment en virtut del que estableix l'article 4 de la Llei 39/2015, d'1 d'octubre, del procediment administratiu comú de les administracions públiques.

Respecte dels titulars confrontants a les instal·lacions, no hi ha afecció directa per se en els béns de la seua titularitat, motiu pel qual la llei no estableix l'obligació de notificar-los. No obstant això, i atés que es va sotmetre a informació pública el projecte i la resta de documentació, res els impedia haver-se personat com a interessats en el procediment en defensa de la salvaguarda dels seus interessos legítims, individuals o col·lectius, tal com Grupo Mundosol de Gestión, SL, ha fet des d'octubre de 2023.

Cal destacar en este punt que el Decret Llei 14/2020, de 7 d'agost, del Consell, i la resta de normativa aplicable, el procediment establert de la qual s'ha seguit rigorosament en la tramitació dels presents projectes, no preveuen l'obligació de notificar el projecte o la resolució a cada un dels veïns d'un municipi, perquè ja hi ha l'obligació de realitzar la informació pública en la qual qualsevol d'ells podria haver participat.

En relació amb l'afecció a vies pecuàries per part dels terrenys a on se situaran les plantes generadores, la Direcció General de Medi Natural i Animal ha emés un informe en el qual indica, d'una banda, que la disposició de les plaques solars de la planta i el seu tancat no afecten cap via pecuària de les que arplega la Llei 3/2014, d'11 de juliol, de la Generalitat, de vies pecuàries de la Comunitat Valenciana; i, d'altra banda, que la disposició de les rases per a localitzar les línies de mitjana tensió subterrànies de les plantes fotovoltaïques Santa Ana I i Santa Ana II afecten diverses vies pecuàries, assagador del Rebolledo (4 metres d'amplària), «assagador dels Mollons de Bru (4 metres d'amplària) I estableix el condicionat següent: «En totes les superfícies de llarg a llarg de les vies pecuàries afectades caldrà respectar la servitud de pas i no es podrà disposar cap tancat sobre esta, així com tampoc hi podrà haver cap suport de la línia d'evacuació. Per a qualsevol ocupació del subsol caldrà sol·licitar les autoritzacions d'ocupació necessàries segons la Llei 3/2014, d'11 de juliol, de la Generalitat, de vies pecuàries de la Comunitat Valenciana.»

Respecte dels efectes acumulatius i/o sinèrgics del conjunt dels parcs fotovoltaïcs en tramitació i/o autoritzats en la zona, cal destacar que en la instrucció del procediment s'han seguit els tràmits establerts en la normativa aplicable, i, així, s'han realitzat totes les consultes i s'han sol·licitat tots els informes preceptius i vinculants que estableix esta, en matèria d'ordenació del territori i paisatge, així com en matèria mediambiental, que consten en l'expedient administratiu, i resulten favorables, amb els seus condicionats respectius, a la continuació del procediment, i determinants per al sentit final de la resolució d'autorització. En estos informes s'han tingut en consideració els efectes produïts per la implantació de la central fotovoltaïca i la seua infraestructura d'evacuació, incloent la seua afecció ambiental i paisatgística, així com les inevitables



sinergies o efectes acumulatius derivats de l'existència d'altres plantes projectades en la zona. En particular, el Servei d'Infraestructura Verda i Paisatge va emetre sengles informes, en dates 18 i 19 de gener de 2023, per a cada una de les plantes fotovoltaïques, en el qual es constata que el titular ha aportat una anàlisi en què descriuen els possibles efectes acumulatius amb altres plantes solars en el mateix àmbit, i indica que «Com que les plantes PFV Santa Ana I (de 5 MW, objecte d'este informe), i PFV Santa Ana II (5 MW), han fixat franges lliures en el límit nord, es considera suficient, a l'escala d'estes plantes». Així mateix, l'òrgan ambiental, en l'informe de determinació d'afeccions ambientals emés en data 6 de maig de 2024, ha avaluat el resum executiu presentat pel promotor de la instal·lació considerant que, com que es tracta d'una infraestructura d'evacuació subterrània i conjunta per a les dos plantes fotovoltaïques, no es contribuirà a este efecte sinèrgic d'altres línies elèctriques situades a 2 km o menys de les instal·lacions projectades, i indica que «En l'àmbit d'estudi es podrien compartir infraestructures en alguns trams que discorren diverses línies d'evacuació, pertanyents a les plantes solars que s'estan tramitant actualment en les proximitats de l'actuació.»

En relació amb l'informe desfavorable de la Demarcació de Carreteres de l'Estat en la Comunitat Valenciana als projectes fotovoltaïcs al·legat, efectivament va ser emés per este organisme un primer informe en data 24 de maig de 2023, sobre la base de la proposta inicial de la infraestructura d'evacuació subterrània compartida per a les dos centrals fotovoltaïques, sotmesa al primer tràmit d'informació pública, per a l'encreuament de la línia elèctrica subterrània de 20 kV pel PK 30+900 de l'autovia A-70, tram no urbà, terme municipal d'Elx (Alacant).

A conseqüència d'este informe desfavorable, el promotor de la instal·lació va presentar noves propostes (canvis en el traçat) de la infraestructura d'evacuació subterrània compartida per a les dos instal·lacions, que, com que es tracta de modificacions substancials, van ser sotmeses a dos tràmits posteriors d'informació pública, segons el que s'indica en els antecedents anteriors.

Finalment, en data 22 de març de 2024, la Demarcació de Carreteres de l'Estat en la Comunitat Valenciana, pertanyent al Ministeri de Transports i Mobilitat Sostenible, va emetre un informe final, del qual s'extrau que «S'informa en sentit favorable, amb caràcter vinculant, sobre la proposta d'actuació conjunta, promoguda per les empreses Beside Desarrollo 1, SL i European Energy World, SL, per a efectuar un únic encreuament subterrani per perforació dirigida en el PK 30+800 de l'autovia A-70, que serà compartit per les línies d'evacuació de l'energia generada en les plantes fotovoltaïques PFV Jubalcoy I i PFV Santa Ana I [...]». És a dir, este organisme va donar la conformitat a la proposta final presentada pel promotor, amb una sèrie de condicionats acceptats per este, el projecte executiu del qual s'autoritza amb esta resolució, i que compartirà part del traçat amb altres plantes fotovoltaïques en tramitació en la zona.

L'article 19 bis del Decret llei 14/2020, de 7 d'agost, del Consell, de mesures per a accelerar la implantació d'instal·lacions per a l'aprofitament d'energies renovables per l'emergència climàtica i la necessitat urgent de reactivació econòmica regula el procediment de determinació d'afeccions ambientals.

En data 14 de juny de 2022 el Servei Territorial d'Indústria, Energia i Mines d'Alacant va traslladar a l'òrgan ambiental de la sol·licitud de determinació d'afeccions ambientals del projecte de central fotovoltaïca promogut per European Energy World, SL, a Elx (Alacant), per considerar que el projecte complia els requisits de l'epígraf 1 del mencionat article 19 bis. Esta sol·licitud va ser resposta per l'òrgan ambiental amb una IDAA favorable amb data 13 d'octubre de 2022 i es va donar per finalitzat l'expedient administratiu.

Posteriorment, en data 13 de setembre de 2023, el Servei Territorial d'Energia i Mines d'Alacant torna a sol·licitar determinació d'afeccions ambientals del citat projecte promogut per European Energy World, SL, en el terme municipal d'Elx, després de variar el traçat de l'últim tram de la línia de connexió per a complir el que estableix la Demarcació de Carreteres i mantenint inalterada la resta del projecte.

Amb data 6 de maig de 2024, la Direcció General d'Urbanisme, Paisatge i Avaluació Ambiental emet un nou informe de determinació d'afeccions ambientals dels projectes de plantes solars Santa Ana I i Santa Ana II que promou European Energy World, SL, a Elx (Alacant), en el qual es resol que el projecte pot continuar amb la tramitació del procediment d'autorització, ja que no s'aprecien efectes adversos significatius sobre el medi ambient que requerisquen el seu sotmetiment a un procediment d'avaluació ambiental, tot això sense perjudici del compliment de les obligacions establides en la legislació sectorial aplicable. Els condicionants que arrecplega esta s'especifiquen en el punt primer de la part dispositiva d'esta resolució.

Quant a l'afecció particular de les plantes solars fotovoltaïques Santa Ana I i II al futur emplaçament del projecte de campament de turisme/càmping ecològic-esportiu, del qual consta una declaració d'interés comunitari (DIC) com s'ha indicat anteriorment, este servei territorial, en data 16 de gener de 2024, atés que entre les observacions i les objeccions formulades per l'al·legant als informes que constaven en l'expedient es trobaven matèries alienes a les nostres competències, va traslladar les seues al·legacions i va sol·licitar un nou informe a l'Ajuntament d'Elx i als diferents òrgans



autonòmics amb competències en matèria ambiental, territorial i paisatgística, entre altres, a fi de valorar la compatibilitat de les dos activitats, sense que cap haja emés un informe desfavorable al respecte.

En particular, cal mencionar que el Servei de Paisatge, en l'informe de data 17 de juny de 2024, ha valorat amb resultat favorable la compatibilitat de les dos activitats, condicionada a l'ampliació de l'espai de transició entre les dos, així com la plantació d'arbratge com a mesura d'integració paisatgística. Així, l'informe conclou que «es considera que cal establir un espai de transició en el límit nord de les dos plantes fotovoltaïques (ATALFE/2020/32 i ATALFE/2020/33) de 18 m d'amplària i la plantació en eixe espai de 3 fileres d'oliveres i ametlers seguint el marc de plantació de 6 × 6 m com a mesura d'integració paisatgística addicional».

Així mateix, cal destacar l'informe de l'Ajuntament d'Elx de data 19 de setembre de 2024, rebut a la petició indicada, el qual conclou el següent: «Queda justificat per part del grup European Energy World, SL, les al·legacions que se'ls requerix per part del Grupo Mundosol de Gestión, SL, i no hi ha inconvenient tècnic per a la viabilitat de la central fotovoltaïca en la implantació actual i poder continuar la tramitació de l'expedient administratiu».

En data 21 de març de 2025, Grupo Mundosol de Gestión, SL, presenta en els dos expedients administratius un nou informe sobre les afeccions paisatgístiques de les plantes solars FV Santa Ana I i II sobre la Declaració d'interès comunitari de campament ecològic esportiu, TM d'Elx, de data 18 de març de 2025.

En dates 22 i 24 d'abril de 2025, Grupo Mundosol de Gestión, SL, presenta nous escrits en els dos expedients administratius i sol·licita a este òrgan substantiu que es trasllade al Servei de Paisatge de la Direcció General d'Urbanisme, Paisatge i Avaluació Ambiental de l'informe tècnic presentat per esta mercantil en data 21 de març de 2025, en relació amb els expedients ATALFE/2020/32 i ATALFE/2020/33, per a la seua anàlisi i valoració.

És per això que, en data 16 de juny de 2025, perquè en tinga coneixement i als efectes oportuns es va traslladar al Servei de Paisatge de la Direcció General d'Urbanisme, Paisatge i Avaluació Ambiental el mencionat informe tècnic i els escrits annexos presentats per Grupo Mundosol de Gestión, SL.

En data 14 d'agost de 2025, el Servei de Paisatge emet un nou informe, en el qual s'analitza, entre altres, el document «Informe sobre afeccions paisatgístiques de les plantes solars FV Santa Ana I i II_18-03-2025», de part de l'interessat (Grupo Mundosol de Gestión, SL), que rebut l'«Informe sobre afecció visual_29-01-2024», de part del peticionari (European Energy World, SL), i del qual es pot extraure el següent:

«4. Efectivament, com ja va indicar este Servei de Paisatge en l'informe del 17-06-2025, les mesures d'integració representades gràficament en el plànol 15 del document del peticionari (European Energy World, SL) de 29-01-2024 no es corresponen amb l'amplària (18 m) i el marc de plantació a realitzar (6 × 6 m en 3 fileres). Tanmateix, això únicament implica que per al seu compliment serà necessari actualitzar la localització del tancat, la col·locació de l'arbratge segons el marc de plantació indicat i la redistribució dels panells en l'interior del nou tancat.

5. En el document del peticionari (European Energy World, SL) del 29-01-2024, l'amplària de 18 m proposada per a minimitzar la incidència visual de les plantes fotovoltaïques des de la localització a on està autoritzada la DIC es basa en fotografies preses en una visita de camp i en seccions transversals, que donen idea de l'orografia existent, i en un estudi de visibilitat en el qual, com igualment ja es va apuntar en l'informe d'este servei del 17-06-2025, s'observa que l'«FV Santa Ana I té en la zona nord una part de la parcel·la que és visible des de les parcel·les de la DIC».

6. En el document de l'interessat (Grupo Mundosol de Gestión, SL) del 18-03-2025 no s'aporta que s'haja realitzat una visita al lloc, i no s'aporta estudi de visibilitat. Únicament es presenten dos seccions transversals, en les quals es representa l'àmbit de la DIC en relació amb cada una de les dos plantes fotovoltaïques. En estes es representa l'amplària de 18 m (20 m, segons argumentació realitzada), que es contraposa amb una amplària de 100 m per a la planta FV Santa Ana I. No obstant això, en el document no es troba cap raó que justifique que els 18 m són insuficients per a realitzar la transició entre usos i que s'ha de realitzar eixe augment fins als 100 m. De fet, de les seccions es pot deduir que amb l'execució de la mesura d'integració paisatgística proposada pel peticionari (European Energy World, SL) en l'espai de transició de 18 m ja es minimitzaria significativament l'afecció visual, per les tres fileres d'arbratge a plantar, i s'aconseguiria una millor integració de la planta en l'entorn.

Per això, vista la discrepància plantejada entre la justificació tècnica en matèria de paisatge aportada pel peticionari (el promotor de les plantes fotovoltaïques) i l'interessat (el promotor de la DIC), es considera necessari, d'acord amb el que assenyala l'apartat f.1 de l'annex II del TRLOTUP, que el promotor de les plantes fotovoltaïques aporte una justificació de l'efectivitat de la mesura d'integració paisatgística de la banda de 18 metres mitjançant l'aportació de simulacions visuals, infografies, fotomuntatges i/o modelitzacions que permeten controlar el resultat comparant escenes, fons i perspectives, abans i després de la implantació de les mesures d'integració paisatgística. S'aportarà esta informació des dels punts «observadors des del càmping» pròxims a la planta fotovoltaïca Santa Ana I (pàg. 10 de l'Informe sobre afecció visual_29-01-2024), en particular pel qual s'ha realitzat el perfil 1 (pàg. 6 del mateix document). Segons l'estudi de



visibilitat aportat (pàg. 10 de l'Informe sobre afecció visual_29-01-2024), és des d'eixe punt des d'on serà visible, sense mesures d'integració paisatgística, part de la planta fotovoltaica Santa Ana I».

Després de la nova documentació presentada pel promotor de les dos instal·lacions, el Servei de Paisatge emet un informe final en data 3 d'octubre de 2025, el qual conclou que s'ha justificat l'efectivitat de la mesura d'integració paisatgística i indica, entre altres coses, que «El promotor justifica, amb dos estudis de visibilitat, que mitjançant la realització de la plantació de 3 fileres distribuïdes en una amplària de 18 m amb un marc de plantació de 6 × 6 m, les plantes fotovoltaiques no seran visibles des de les parcel·les a on es preveu la instal·lació del càmping. D'acord amb estos dos estudis de visibilitat presentats..., s'observa que la zona de la planta Santa Ana I que és visible des de la parcel·la a on es proposa el càmping, deixaria de ser-ho amb la realització de la mesura».

En data 30 de juliol de 2025, Grupo Mundosol de Gestión, SL, aporta als expedients administratius un nou informe amb referència 2020/25016P, emés en data 1 de juliol de 2025, de l'Àrea de Protecció i Control de la Legislació Urbanística de l'Ajuntament d'Elx, dels projectes d'execució dels parcs solars fotovoltaics indicats. Referent a això, s'indica a l'al·legat que este informe ja l'havia remés l'ajuntament citat a este servei territorial en data 3 de juliol de 2025.

Atés que entre les observacions i les objeccions formulades pel nou informe de l'Ajuntament d'Elx, el contingut principal del qual s'ha descrit en l'antecedent dotzè d'esta resolució, es trobaven matèries alienes a les nostres competències, en data 30 de juliol de 2025, es va traslladar el mencionat informe municipal als diferents òrgans autonòmics amb competències en matèria ambiental, territorial i paisatgística, perquè es pronunciaren al respecte, sense que cap haja emés un informe desfavorable.

A més d'això, respecte de la vinculació de l'informe ambiental i territorial estratègic (IATE) emés per la Comissió d'Avaluació Ambiental de la Generalitat Valenciana en el si de l'expedient de Modificació puntual núm. 43 del PGOU d'Elx a l'efecte de l'atorgament de l'autorització administrativa per part d'este servei territorial, al·legada per Grupo Mundosol de Gestión, i que forma part del contingut i l'argumentació de l'informe emés pel consistori municipal en data 1 de juliol de 2025, el Servei Territorial d'Urbanisme d'Alacant, després de la sol·licitud remesa per part d'este òrgan substantiu mencionada abans, en data 30 de setembre de 2025, ha informat sobre el següent:

«Tercer. Vinculació de l'informe d'avaluació ambiental i territorial estratègic

La Comissió d'Avaluació Ambiental, en data 2 d'abril de 2025, va acordar emetre un informe ambiental i territorial estratègic favorable en el procediment simplificat d'avaluació ambiental i territorial estratègica de l'expedient relatiu a la Modificació puntual núm. 43 del PGOU d'Elx que té per objecte la «regulació d'instal·lacions d'energia fotovoltaica en sòl no urbanitzable» del municipi d'Elx, per considerar que no té efectes significatius sobre el medi ambient, amb el compliment de les determinacions que s'inclouen en l'informe mencionat.

L'informe ambiental i territorial estratègic favorable emés en el si de l'expedient relatiu a la Modificació puntual núm. 43 del PGOU d'Elx delimita i vincula el contingut del posterior instrument de planejament a fi de possibilitar la seua aprovació. Per tant, este ha de ser observat per l'òrgan promotor en la proposta de planejament.

Quart. Tràmits necessaris pendents de realitzar perquè la modificació puntual núm. 43 del PGOU d'Elx siga aplicable al procediment integrat d'autorització de centrals fotovoltaiques a emplaçar-se en sòl no urbanitzable

En relació amb els tràmits pendents de realitzar perquè la Modificació puntual núm. 43 del PGOU d'Elx siga aplicable al procediment integrat d'autorització de centrals fotovoltaiques a emplaçades en sòl no urbanitzable, l'Ajuntament d'Elx, com a òrgan promotor de la Modificació puntual núm. 43 que està en tramitació, ha de continuar la tramitació de l'expedient d'acord amb l'article 61 del TRLOTUP, això és, redactar la proposta de pla, i iniciar període d'informació pública i consultes als organismes afectats durant 45 dies. Si durant este període de participació pública es presenten al·legacions, se n'haurà d'informar i s'hauran de resoldre en l'expedient municipal.

[...]

Del que s'ha exposat es conclou que la Modificació puntual núm. 43 del municipi d'Elx continua en tramitació, sent únicament aplicable, sobre la base del principi de seguretat jurídica, els plans i normatives ja aprovats i en vigor, no procediments que es troben en fase de tramitació.

Quint. Conclusions

Del que s'ha exposat es conclou que la modificació del pla general núm. 43 del PGOU d'Elx està en tramitació i no produïx efectes legals fins a aconseguir l'aprovació definitiva i l'entrada en vigor, i l'IATE és resolució ambiental favorable en el procediment simplificat d'avaluació ambiental de la Modificació puntual núm. 43 del PGOU d'Elx».

Així mateix, el Servei de Paisatge, en l'informe de data 14 d'agost de 2025 mencionat anteriorment, també ha valorat l'Informe referència 2020/25016P, de l'Àrea de Protecció i Control de la Legislació Urbanística de l'Ajuntament d'Elx, d'1 de juliol de 2025, sobre el qual indica el següent:



«L'Ajuntament d'Elx elabora una contestació a l'escrit d'al·legacions presentat en la seua seu pel Grupo Mundosol de Gestión, SL, contra la tramitació de les plantes fotovoltaïques ATALFE/2020/32 i ATALFE/2020/33. En esta contestació, amb repercussió en el paisatge, es conclou, basant-se en la Modificació puntual 43, que es troba en tramitació, que les plantes han d'estar a 100 m del càmping.

Referent a això, cal destacar que la Modificació puntual 43. Regulació d'instal·lacions d'energia fotovoltaïca en sòl no urbanitzable va obtenir l'informe ambiental i territorial estratègic (IATE) per la Comissió d'Avaluació Ambiental (CEA) celebrada en data 2 d'abril de 2025. Este és un document que forma part de la tramitació de la modificació referenciada, i no és aplicable fins a la seua aprovació definitiva per la Comissió Territorial d'Urbanisme (CTU). En conseqüència, quant a les al·legacions en matèria de paisatge presentades pel Grupo Mundosol de Gestión, SL, es remet al que indica l'apartat A d'este informe.

No obstant això, atés que no s'ha tornat a aportar documentació gràfica de la instal·lació fotovoltaïca, i vistos els condicionants en matèria de paisatge que s'arreguen en les conclusions de l'Ajuntament, es destaca el següent:

– Adaptació als bancals originals situats en la parcel·la 266. En la representació «Relleu» del visor de l'ICV i en l'ortofoto 2024 no s'observen estos bancals. No obstant això, en esta parcel·la hi ha pendents superiors al 25 %, d'acord amb la informació del visor de l'ICV, que s'hauran de respectar, d'acord amb els articles 8.b del TRLOTUP i 10.1.c del DL 14/2020, modificant el disseny de la planta FV Santa Ana II.

– «Prohibició expressa dels moviments de terra, per la qual cosa no podrà eliminar-se una bassa de reg existent». D'acord amb l'article 8.b del TRLOTUP, cal respectar la topografia existent, ja que és un element conformador del caràcter del paisatge. Per tant, caldrà modificar el disseny de la planta FV Santa Ana I per a integrar la bassa existent i els pendents superiors al 25 % que la configuren».

Després de la nova documentació presentada pel promotor de les dos instal·lacions indicada anteriorment, el Servei de Paisatge, en l'informe final de data 3 d'octubre de 2025, conclou que s'han redistribuït els panells per a adaptar-se als elements conformadors del caràcter del paisatge en l'interior de les dos plantes fotovoltaïques, i indica, entre altres coses, que «S'ha realitzat una nova redistribució dels panells en l'interior de les dos plantes, de manera que, a més de respectar els pendents superiors al 25 % i la bassa de reg, també s'han redistribuït els panells en les diferents plataformes identificades».

Així mateix, la mercantil Grupo Mundosol de Gestión, SL, ha sol·licitat en reiterades ocasions accés a l'expedient administratiu amb una sèrie d'exigències. Qüestió que va ser objecte de reclamació número 342/2021 davant del Consell de València de Transparència, que ha dictat una resolució de data 29 d'octubre de 2025, que conclou:

«Primer. Estimar parcialment la reclamació formulada per la mercantil Grupo Mundosol de Gestión, SL, contra la Conselleria d'Innovació, Indústria, Comerç i Turisme presentada en data 29 de novembre de 2024, reconeixent el dret d'accés a la informació sol·licitada, en els termes exposats en la fonamentació i sense que haja de ser diligència ni foliada, i tot això segons el que s'ha fixat en els FJ 6t, 7m i 8u d'esta resolució.

Segon. Instar la Conselleria d'Innovació, Indústria, Comerç i Turisme que, en el termini d'un mes des de la notificació d'esta resolució, facilite al reclamant la informació sol·licitada, i caldrà comunicar a este Consell les actuacions dutes a terme per a complir l'acord».

Per a complir esta resolució, en data 14 de novembre de 2025, s'ha dictat la corresponent resolució de la Direcció General d'Energia i Mines d'accés a informació pública.

Per a concloure, cal dir que en cap dels expedients administratius consta cap documentació, ni aportada per part del consistori municipal ni per part de l'al·legant, que acredite que les obres d'este càmping ecològic-esportiu s'hagen executat parcialment o totalment, ni tampoc, per tant, que esta activitat de campament de turisme s'haja posat en marxa i s'estiga exercint l'activitat per a la qual va ser declarada d'interès comunitari. A més d'això, el Servei d'Avaluació d'Impacte Ambiental, després de la sol·licitud d'informe de data 30 de juliol de 2025, va emetre un informe en el qual indicava, entre altres coses, que:

«En relació amb el càmping ecològic esportiu promogut pel Grupo Mundosol de Gestión, SL, en la partida Santa Ana d'Elx, consta expedient d'avaluació d'impacte ambiental ordinària del projecte, tramitat amb caràcter instrumental respecte del procediment administratiu de llicència ambiental del projecte per l'Ajuntament (com a òrgan substantiu). Este expedient es va resoldre mitjançant una declaració d'impacte ambiental (DIA) de data 3/6/2019 formulada pel director general de Medi Natural i Avaluació Ambiental i es va publicar en el DOGV de 18/12/2019. No consta petició de pròrroga de la DIA, els terrenys no mostren que s'haja iniciat l'execució (ortofoto 2024), ni l'Ajuntament referix en el seu informe que esta activitat s'estiga exercint. Per la qual cosa resulta aplicable el que preveu l'article 43 de la Llei 21/2013, respecte de la vigència».



Juntament amb esta resolució, es trasllada la contestació del promotor de les instal·lacions a les alegacions formulades durant la instrucció dels expedients administratius.

Vinté. Procediment d'urgència

Com que es tracta d'un projecte amb una potència de generació inferior o igual a 10 MW, en virtut de l'article 33.1 del Decret llei 14/2020, de 7 d'agost, es tramita, des del 23 d'abril de 2022, pel procediment d'urgència, d'acord amb la Llei 39/2015 del procediment administratiu comú de les administracions públiques, de manera que es reduïxen a la mitat els terminis establits per al procediment ordinari, excepte els relatius a la presentació de sol·licituds i recursos.

Vint-i-uné. Nous departaments

En els diferents informes emesos es fan referències a departaments del Consell actualment inexistents, que han de considerar-se referides als nous departaments, de conformitat amb les noves competències i l'organització derivada del Decret 173/2024, de 3 de desembre, del Consell, pel qual s'establix l'estructura orgànica bàsica de la Presidència i de les conselleries de la Generalitat.

Consta en l'expedient informe de proposta de resolució de la secció tramitadora de l'expedient del Servei Territorial d'Indústria, Energia i Mines d'Alacant.

Fonaments de dret

Primer. La instrucció i la resolució d'este procediment administratiu correspon a la Generalitat Valenciana, perquè la instal·lació elèctrica objecte d'esta es troba íntegrament en el territori de la Comunitat Valenciana i no s'enquadra en les que preveu l'article 3.13 de la Llei 24/2013, de 26 de desembre, del sector elèctric, que són competència de l'Administració general de l'Estat.

Segon. Este servei territorial és competent per a resoldre d'acord amb el que disposa l'article 4 del Decret 88/2005, de 29 d'abril, regulador dels procediments d'autorització d'instal·lacions de producció, transport i distribució d'energia elèctrica que són competència de la Generalitat, i considerant el que estableix l'article 14 de l'Orde 3/2024, de 16 d'abril, de la Conselleria d'Innovació, Indústria, Comerç i Turisme, mitjançant la qual es desplega el Decret 226/2023, del Consell, de 19 de desembre, pel qual s'aprova el Reglament orgànic i funcional de la Conselleria d'Innovació, Indústria, Comerç i Turisme, ja que la potència a instal·lar és igual o inferior a 10 MW.

Tercer. Segons l'article 53.1 de la Llei 24/2013, de 26 de desembre, del sector elèctric, i l'article 7 del Decret 88/2005, de 29 d'abril, del Consell de la Generalitat, la construcció de les instal·lacions de producció d'energia elèctrica requereix una autorització administrativa prèvia i una autorització administrativa de construcció, la tramitació i la resolució de les quals s'ha de fer de manera conjunta, segons estableix l'article 21.1 del Decret llei 14/2020, de 7 d'agost, del Consell, de mesures per a accelerar la implantació d'instal·lacions per a l'aprofitament de les energies renovables per l'emergència climàtica i la necessitat de la urgent reactivació econòmica.

A més, d'acord amb l'article 21.5 de la Llei 24/2013, de 26 de desembre, formaran part de la instal·lació de producció les seues infraestructures d'evacuació, que inclouen la connexió amb la xarxa de transport o de distribució i, si és el cas, la transformació d'energia elèctrica.

Quart. Com que es tracta d'una central fotovoltaica que s'implantarà en sòl no urbanitzable, si tenim en compte el que estableix l'article 7.3 del Decret 88/2005, de 29 d'abril, és aplicable el procediment que determina el capítol II del títol III del Decret llei 14/2020, de 7 d'agost, del Consell, de mesures per a accelerar la implantació d'instal·lacions per a l'aprofitament de les energies renovables per l'emergència climàtica i la necessitat de la reactivació econòmica urgent.

Segons estableix el Decret llei 7/2024, de 9 de juliol, del Consell, de simplificació administrativa de la Generalitat, en cap cas s'exigirà la tramitació d'una declaració d'interés comunitari per a les instal·lacions que cal autoritzar mitjançant el procediment que regula este capítol.

Quint. Segons el que indica l'epígraf j de l'article 2 del DL 14/2020, l'informe en matèria d'ordenació del territori i paisatge és l'informe emés per l'òrgan competent de la Generalitat en estes matèries, que avalua la compatibilitat territorial i paisatgística d'una instal·lació de producció d'energia elèctrica a partir de fonts renovables i la seua integració en la infraestructura verda del territori, amb caràcter previ, preceptiu i vinculant per a les autoritzacions administratives prèvies i de construcció requerides per la legislació del sector elèctric. Es pronuncia sobre els aspectes que indica l'article 25.1 i específicament avalua la compatibilitat territorial i paisatgística d'una instal·lació de producció d'energia elèctrica a partir de fonts renovables i la seua integració en la infraestructura verda del territori, amb caràcter previ, preceptiu i vinculant per a les autoritzacions administratives prèvies i de construcció requerides per la legislació del sector elèctric. El caràcter vinculant d'este informe només es predica respecte dels aspectes que enumera l'article 25.1. Si este informe és negatiu, no



serà procedent sotmetre el projecte a una avaluació d'impacte ambiental, i l'òrgan substantiu haurà de resoldre el final del procediment i l'arxivament de les actuacions.

L'article 25 del Decret llei 14/2020 estableix que durant la fase de consultes es traslladarà la documentació oportuna en matèria d'ordenació del territori i paisatge a l'òrgan competent en estes matèries per a l'emissió de l'informe que definix l'article 2.j en el termini de tres mesos.

Sext. De conformitat amb l'article 7 de la Llei 21/2013, de 9 de desembre, d'avaluació ambiental, la instal·lació objecte d'este procediment constituïx un projecte sotmés a avaluació d'impacte ambiental ordinària.

Sèptim. La línia d'evacuació és subterrània; no obstant això, els treballs de connexió a realitzar sobre el punt de connexió en les barres de l'ST Saladas del gestor de la xarxa de distribució es troben dins d'una zona definida com a àrea prioritària de reproducció, alimentació i dispersió de les aus, en virtut de la Resolució de 6 de juliol de 2021, de la consellera d'Agricultura, Desenvolupament Rural, Emergència Climàtica i Transició Ecològica, per la qual s'amplien les zones de protecció de l'avifauna contra la col·lisió i electrocució (DOGV núm. 9138, de 29.07.2021), per la qual cosa es troba en zona de protecció d'avifauna segons l'article 4.1.c del Reial decret 1432/2008, de 29 d'agost, pel qual s'establixen mesures per a la protecció de l'avifauna contra la col·lisió i l'electrocució en línies elèctriques d'alta tensió, i, per tant, li són aplicables les prescripcions tècniques que estableix este reial decret.

Octau. D'acord amb l'article 53.1.a de la Llei 24/2013, de 26 de desembre, del sector elèctric, l'autorització administrativa d'instal·lacions de generació no es podrà atorgar si el titular no ha obtingut prèviament els permisos d'accés i de connexió a les xarxes de transport o distribució corresponents.

D'acord amb l'article 36.2 del Reial decret 413/2014, de 6 de juny, pel qual es regula l'activitat de producció d'energia elèctrica a partir de fonts d'energia renovables, cogeneració i residus, per a obtindre l'autorització de la instal·lació serà un requisit previ indispensable obtindre els permisos d'accés i connexió a les xarxes de transport o distribució corresponents pel total de la potència de la instal·lació, sense perjudici que l'article 53.1 de la Llei 24/2013, de 26 de desembre, dispose que les autoritzacions administratives d'instal·lacions de generació es podran atorgar per una potència instal·lada superior a la capacitat d'accés que figure en el permís d'accés.

D'acord amb la redacció vigent de l'article 5 del Reial decret 997/2025, de 5 de novembre, pel qual s'aproven mesures urgents per al reforç del sistema elèctric, la potència instal·lada serà la inferior entre:

a) La suma de la potència instal·lada de cada un dels mòduls de generació d'electricitat i dels mòduls d'emmagatzematge electroquímic que la componen.

Quan un o diversos mòduls de generació d'electricitat i/o un o diversos mòduls d'emmagatzematge electroquímic que integren la instal·lació es connecten a través d'un mateix inversor o conjunt d'inversors comuns, la potència instal·lada d'este conjunt de mòduls serà la inferior de les següents:

1r. La suma de la potència instal·lada d'estos mòduls connectats al mateix inversor o conjunt d'inversors comuns.

2n. La suma de la potència instal·lada dels seus inversors comuns.

De la mateixa manera, quan un o diversos mòduls de generació d'electricitat i/o un o diversos mòduls d'emmagatzematge electroquímic que integren la instal·lació es connecten a la xarxa a través d'un mateix transformador de potència o del mateix conjunt de transformadors de potència, la potència instal·lada d'este conjunt de mòduls serà la inferior de les següents:

1r. La suma de la potència instal·lada d'estos mòduls.

2n. La suma de la potència instal·lada dels seus inversors comuns.

3r. La potència activa màxima del transformador de potència. Per a determinar la potència activa màxima d'un transformador s'aplicarà un factor de potència igual a la unitat.

b) La potència activa màxima del transformador comú de la instal·lació, o, si és el cas, la suma de les potències actives màximes del conjunt de transformadors comuns connectats en paral·lel. S'entendrà que un transformador és comú de la instal·lació o, si és el cas, que diversos transformadors connectats en paral·lel són comuns d'esta quan l'evacuació de l'energia elèctrica generada per la instal·lació es fa a través d'este transformador o conjunt de transformadors en paral·lel. Per a determinar la potència activa màxima d'un transformador s'aplicarà un factor de potència igual a la unitat.

Esta definició de potència instal·lada tindrà efectes per a les instal·lacions que hagen iniciat la seua tramitació, però encara no hagen obtingut l'autorització d'explotació definitiva, segons la disposició transitòria quinta del Reial decret 1183/2020, de 29 de desembre.

Nové. D'acord amb el que disposen l'article 53.4 de la Llei 24/2013, de 26 de desembre, del sector elèctric; l'article 131 del Reial decret 1955/2000, d'1 de desembre, i l'article 8 del Decret 88/2005, de 29 d'abril, les persones sol·licitants d'autoritzacions d'instal·lacions de producció d'energia elèctrica han d'acreditar la capacitat legal, tècnica i economicofinancera exigible per a fer cada un dels projectes que presenten, tot això sense perjudici del que preveu este últim



en relació amb l'exempció d'acreditació d'estes capacitats que potestativament puga atorgar l'Administració per als que estiguen exercint l'activitat. En el present estes s'han acreditat.

Dècim. D'acord amb l'apartat 2.A.4 de l'article 5 del Decret 88/2005, de 29 de novembre, en la sol·licitud d'autorització administrativa prèvia cal justificar la necessitat de la instal·lació i que esta no genera incidències negatives en el sistema.

Onzé. D'acord amb l'article 53.1.b de la Llei 24/2013, del sector elèctric, per a la sol·licitud de l'autorització administrativa de construcció, el promotor presentarà un projecte d'execució juntament amb una declaració responsable que acredite el compliment de la normativa que li siga aplicable.

Dotzé. Segons el que estableix el capítol III del títol III del Decret llei 14/2020, la persona titular de la instal·lació està obligada a desmantellar-la completament i restaurar els terrenys i el seu entorn quan finalitze l'activitat, i ha de constituir una garantia econòmica a favor de l'òrgan competent en matèria d'energia per a autoritzar la instal·lació, l'import de la qual serà del 3 % del pressupost d'execució material, sempre que esta quantitat no siga inferior a 20.000 €/MWp. Si la quantia que resulta és inferior a esta xifra, l'import de la garantia serà de 20.000 €/MWp. La duració mínima d'esta garantia econòmica haurà de ser de cinc anys i s'haurà de renovar durant tota la vida útil de la central fotovoltaica, com a mínim, dos mesos abans que expire. La quantia de la garantia s'actualitzarà cada 5 anys, d'acord amb el càlcul de variacions de l'índex general nacional de l'índex de preus de consum. Les variacions negatives no modificaran la quantia de la garantia. Esta garantia es cancel·larà quan la persona titular de la instal·lació acredite el compliment de les obligacions a les quals està afectada.

Tretzé. De conformitat amb l'article 24.3 del Decret llei 14/2020, la tramitació compresa en este article podrà ser objecte de supressió per als supòsits concrets en què l'agent promotor haja presentat, juntament amb la sol·licitud inicial de les autoritzacions, una declaració responsable i de conformitat firmada per ell, en què accepte el condicionat o els informes favorables de les diferents administracions, organismes o, si és el cas, empreses de servici públic o de servicis d'interés econòmic general amb béns o drets a càrrec seu afectats per la instal·lació, i que estos informes han sigut emesos per estos sobre la base d'exactament la mateixa documentació presentada amb la sol·licitud inicial. Amb la declaració responsable i de conformitat, el sol·licitant ha de presentar la còpia dels condicionats i els informes mencionats.

Catorzé. En virtut de la disposició transitòria única del Decret llei 1/2022, de 22 d'abril, del Consell, de mesures urgents en resposta a l'emergència energètica i econòmica originada en la Comunitat Valenciana per la guerra a Ucraïna, i la disposició transitòria quarta del Decret llei 7/2024, de 9 de juliol, del Consell, de simplificació administrativa de la Generalitat, les modificacions establides en estos decrets llei que afecten la implantació d'instal·lacions per a l'aprofitament de les energies renovables s'aplicaran als procediments en tràmit.

Quinzé. A este projecte li és aplicable la tramitació d'urgència que preveu l'article 33 de la Llei 39/2015, d'1 d'octubre, i es reduïxen la mitat els terminis establits per al procediment ordinari, excepte els relatius a la presentació de sol·licituds i recursos, a partir del 21 de febrer de 2025, segons acord del Servici Territorial d'Indústria, Energia i Mines d'Alacant sobre tramitació d'urgència del projecte indicat en l'antecedent vint-i-seté.

Setzé. Segons indica l'article 45.4 de la Llei 39/2015, d'1 d'octubre, del procediment administratiu comú de les administracions públiques, la publicació d'actes i comunicacions que, per disposició legal o reglamentària, haja de practicar-se en tauler d'anuncis o edictes, es considerarà complida per la seua publicació en el diari oficial corresponent.

Desseté. D'acord amb el que disposa l'article 109.2 de la Llei 39/2015, d'1 d'octubre, del procediment administratiu comú de les administracions públiques, estes podran rectificar en qualsevol moment, d'ofici o a instàncies dels interessats, els errors materials, de fet o aritmètics existents en els seus actes.

Dihuité. L'eficàcia dels actes administratius quedarà demorada quan ho exigisca el contingut de l'acte o estiga supeditada a la seua notificació, publicació o aprovació superior, segons el que estipula l'article 39 de la mencionada Llei 39/2015, d'1 d'octubre.

Denové. Consten en l'expedient administratiu tots els informes preceptius i vinculants en matèria de territori i paisatge, així com la compatibilitat urbanística emesa per l'Ajuntament d'Elx i la sol·licitud dels informes preceptius d'acord amb l'article 24 i 25 del Decret llei 14/2020, de 7 d'agost, del Consell, de mesures per a accelerar la implantació d'instal·lacions per a l'aprofitament de les energies renovables per l'emergència climàtica i la necessitat de la urgent reactivació econòmica.

Consta l'informe preceptiu i no vinculant establert en l'article 30.2 del Decret llei 14/2020, de l'Ajuntament d'Elx, de data 3 de novembre de 2023 que valora favorablement el projecte amb els condicionaments que estableix este (aplicable anterior a l'entrada en vigor del Decret llei 7/2024, de 9 de juliol, del Consell, de simplificació administrativa de la Generalitat), si bé no es tracta d'un informe exigible de conformitat amb la nova normativa en vigor i aplicable a este expedient.



D'acord amb la disposició transitòria quarta del Decret llei 14/2020 (instal·lacions d'energies renovables que estiguen en tramitació), no caldrà reiterar la petició d'informes que ja s'hagen emés o de tràmits que ja s'hagen dut a terme de conformitat amb el procediment regulat per la normativa anterior, inclosos la resta dels aspectes que conté l'informe en matèria d'ordenació del territori i paisatge de l'article 25.1. De la mateixa manera, no caldrà emetre un certificat nou de compatibilitat urbanística en els procediments en tramitació en què ja s'haja emés este certificat amb caràcter favorable, de conformitat amb la regulació anterior. En este supòsit, tampoc s'exigirà l'informe no vinculant sobre la valoració favorable o desfavorable que fa l'Ajuntament, i que regula l'article 19.1. En cap cas s'exigirà tramitar una declaració d'interès comunitari per a instal·lar qualsevol projecte en tramitació a l'entrada en vigor d'este decret llei.

D'acord amb la redacció vigent de l'article 30, no és procedent atorgar l'autorització d'implantació en sòl no urbanitzable de la instal·lació.

Vinté. D'acord amb l'article 53.9 de la Llei 24/2013, de 26 de desembre, del sector elèctric, les instal·lacions de producció d'energia elèctrica s'han d'ajustar a les normes tècniques de seguretat i qualitat industrials corresponents, d'acord amb el que preveu la Llei 21/1992, de 16 de juliol, d'indústria, i la resta de normativa que siga aplicable.

Com que esta sol·licitud es referix a una instal·lació elèctrica fotovoltaica que genera en baixa tensió i injecta a la xarxa elèctrica en alta tensió, són aplicables els reglaments de seguretat industrial següents:

- El Reial decret 842/2002, de 2 d'agost, pel qual s'aprova el Reglament electrotècnic per a baixa tensió i les seues instruccions tècniques complementàries.
- El Reial decret 337/2014, de 9 de maig, pel qual s'aproven el Reglament sobre condicions tècniques i garanties de seguretat en instal·lacions elèctriques d'alta tensió i les seues instruccions tècniques complementàries ITC-RAT 01 a 23.
- El Reial decret 223/2008, de 15 de febrer, pel qual s'aproven el Reglament sobre condicions tècniques i garanties de seguretat en línies elèctriques d'alta tensió i les seues instruccions tècniques complementàries ITC-LAT 01 a 09.
- I la resta de disposicions tècniques aplicables.

En consideració d'això, complits els requisits i els procediments legals i reglamentaris establits en la legislació vigent aplicable, i, en concret, d'acord amb la Llei 24/2013, de 26 de desembre, del sector elèctric; el Reial decret 1955/2000, d'1 de desembre, i el Decret llei 14/2020, de 7 d'agost, del Consell, en la redacció vigent en el moment de la sol·licitud, el Servei Territorial d'Indústria, Energia i Mines d'Alacant, en l'àmbit de les competències que té atribuïdes,

RESOL

Primer. Autorització administrativa prèvia del projecte de central fotovoltaica Santa Ana I, inclosa la seua infraestructura d'evacuació d'ús exclusiu i compartida amb la central fotovoltaica Santa Ana II.

Atorgar autorització administrativa prèvia a la mercantil European Energy World, SL, per a la instal·lació d'una central fotovoltaica, i de la seua infraestructura d'evacuació d'ús exclusiu i compartida amb la central fotovoltaica Santa Ana II, que es detalla a continuació:

DADES GENERALS DE LA CENTRAL ELÈCTRICA AUTORITZADA I EL SEU ACCÉS A LA XARXA

DENOMINACIÓ	Santa Ana I
TITULAR	European Energy World, SL
TECNOLOGIA	Fotovoltaica
TERMES MUNICIPALS GRUPS (PROVÍNCIA)	Elx (Alacant)
TERMES MUNICIPALS D'EVACUACIÓ FINS AL PUNT DE CONNEXIÓ AMB LA XARXA (PROVÍNCIA)	Elx (Alacant)
POTÈNCIA NOMINAL INVERSORS (MW _n)	4,6
POTÈNCIA PIC DELS MÒDULS FOTOVOLTAICS (kW _p)	4.181,76
POTÈNCIA INSTAL·LADA (MW) (segons l'art. 5 RD 997/2025)	4,18176
CAPACITAT D'ACCÉS A LA XARXA CONCEDIDA (MW)	4,5
NECESSITAT DE SISTEMA DE CONTROL COORDINAT DE POTÈNCIA (segons DA 1a RD 1183/2020)	No
XARXA A LA QUAL ES CONNECTA	Distribució
PUNT DE CONNEXIÓ AMB LA XARXA	Barres de 20 kV de l'ST Saladas, titularitat d'I-DE REDES ELÈCTRICAS INTELIGENTES, SAU



EMPLAÇAMENT DE LA PART DE LA CENTRAL AMB TANCAT PERIMETRAL

Municipi: Elx	Polígon: 163	Parcel·les: 265 (ref. cadastral 03065A163002650000YW)
Nre. de zones	1	
Àrea de la superfície del tancat (m ²)	59.584	
Àrea de la superfície ocupada per mòduls (m ²)	40.078	

CARACTERÍSTIQUES ELÈCTRIQUES DE LA CENTRAL FOTOVOLTAICA DINS DEL TANCAT

CAMP GENERADOR	
Nre. de mòduls FV	5.808
Àrea unitària del mòdul (m ²)	3,106352
Potència unitària màxima (Wp)	720
Potència total mòduls (kWp)	4.181,760
Tipus de cèl·lules	Silici monocristal·lí
Cares actives dels mòduls	Monofacial
Inclinació (°)	25° en l'eix N-S
Orientació	Fixa
Ancoratge de l'estructura al terreny	Clavament directe al terreny, sense fonamentació

INVERSORS	
Nre. d'inversors	1
Potència unitària nominal (kWn)	4.600
Potència total nominal (kWn)	4.600

CONNEXIÓ MÒDULS - INVERSORS	
	Tipus 1
Nre. panells	5.808
Nre. d'inversors	1
Nre. mòduls / sèrie	22
Nre. sèries/string	15/7 - 14/7 - 13/2 - 12/2 - 11/1
Nre. de strings/inversor	19
Cablejat	1 × 6, 1 × 10 mm ² tipus H1Z2Z2 1/1,8 kV Cu (XLPE)

CENTRE DE TRANSFORMACIÓ	
Nre.	1
Potència (kVA) ONAN	4.600
Tensions nominals (kV)	0,69/20
Tipologia	Cel·les SF6 /Dy11n11, 2L+1P (IA) + 1 SA

INTERCONNEXIÓ INTERNA		
Tipologia línies	Subterrànies	
Tensió nominal cable U0/Un (kV)	12/20	
Parcel·les (Elx)	Polígon: 163	Parcel·la: 265 i 266
Característiques interconnexió entre centres de transformació i CPM	Tram 1 (inici CT, fi CPM): 310 m, cable 3 × 150 mm ² HEPRZ1 Al 12/20 kV	

CENTRE DE PROTECCIÓ I MESURAMENT	
Nre. total	1
Emplaçament	Polígon 163, parcel·la 266 del terme municipal d'Elx (Alacant)
Envolupant	Prefabricat. PFU-7
Tipologia	7 cel·les: 3 cel·les línia, 2 cel·les protecció interruptor automàtic, 2 cel·les mesura 3L+2P (IA) + 2M



INFRAESTRUCTURA D'EVACUACIÓ D'ÚS EXCLUSIU I COMPARTIDA AMB LA CENTRAL FOTOVOLTAICA «Santa Ana II» FINS AL PUNT D'ACCÉS I CONNEXIÓ AMB LA XARXA DE DISTRIBUCIÓ

LÍNIA SUBTERRÀNIA 20 kV SC des del CPM compartit per les dos plantes fotovoltaïques fins a les barres de 20 kV de la subestació «ST Saladas», titularitat d'I-DE REDES ELÉCTRICAS INTELIGENTES, SAU

Emplaçament línia d'evacuació: polígon 163, parcel·les 266, 9061, 9045, 9036, 9090, 9050, 9017, 9036, 605, 9053, 9034, 9033, 9032, 9009; polígon 159, parcel·la 124, del terme municipal d'Elx (Alacant).

CARACTERÍSTIQUES GENERALS	
Origen	Centre de Protecció i Mesurament situat en la parcel·la 266 del polígon 163 d'Elx (Alacant)
Final	Barres de 20 kV de la subestació «ST Saladas», titularitat d'I-DE REDES ELÉCTRICAS INTELIGENTES, SAU, situada en la parcel·la cadastral 03065A159001240000YZ d'Elx (Alacant)
Longitud total línia (m)	6.772
Tipus d'instal·lació	Subterrània
Tensió nominal (kV eficaç)	20
Sistema	Simple circuit
Grup (segons el Decret 88/2005)	Primer
Categoria (segons el Reial decret 223/2008)	Primera
Tipus de cable	HEPRZ1 12/20kV 3(1 × 630)mm ² Al
Disposició de cables	A portell
Connexió de pantalles	Cross-bonding
Potència màxima admissible (MW)	15,8
Tipus de canalització	Rasa entubada formigonada. Davall de tub HDPE corrugat, diàmetre 200 mm cables potencia i 110 mm cables acompanyament

Per a esta autorització es compliran les determinacions que reflectixen l'Informe de determinació d'afeccions ambientals de data 6 de maig de 2024:

– L'obligació d'aplicar el que disposa el Decret 91/2023, de 22 de juny, del Consell, pel qual s'aprova el Reglament de la Llei 3/1993, de 9 de desembre, forestal de la Comunitat Valenciana.

– Caldrà respectar l'amplària legal de les vies pecuàries presents en l'actuació i se sol·licitarà la corresponent autorització d'ocupació de conformitat amb la Llei 3/2014, d'11 de juliol, de la Generalitat, de vies pecuàries de la Comunitat Valenciana.

– Incloure en les mesures correctores la disposició d'una zona de calma al final de la parcel·la 265 i la plantació de zones de vegetació, arbustives o arbòries en estrats, per a generar condicions favorables per a disminuir l'escorrentia, d'acord amb el que indica l'informe del Servei de Gestió Territorial de data 2 de juny de 2022.

S'inclou el condicionat determinat en l'informe de territori i paisatge de conformitat amb la redacció vigent de l'article 30.1 del Decret llei 14/2020:

Servei de Gestió Territorial: segons el que arpleguen els informes del Servei de Gestió Territorial de dates 25 de febrer i 2 de juny de 2022, el subsol a on es localitza gran part de la instal·lació se situa en una àrea a millorar per a la recàrrega estratègica d'aqüífers. Per tant, caldrà adoptar mesures correctores perquè l'estat global de la massa d'aigua passe a bo, evitant el segellament del sòl amb formigó i propiciant la plantació de vegetació que afavorisca la retenció d'aigua i la infiltració d'esta cap al subsol. També caldrà adoptar tècniques de construcció que eviten derivar compostos contaminants a les aigües en profunditat per infiltració a través del subsol. Com a mínim, s'adoptaran les següents mesures correctores que incidisquen sobre la infiltració i el drenatge de l'aigua:

– El manteniment de les condicions d'infiltració amb els canvis dels pendents haurien de comptar amb una estratificació en forma de feixes del terreny (nivells de topografia), entre zona de plaques solars i zones de pas, realitzades en sentit transversal al pendent i que disminuïsquen l'escorrentia i augmenten la infiltració. És a dir, la disposició de les plaques solars haurà d'acompanyar les corbes de nivell.

– La conservació i la plantació de zones de vegetació en els estrats herbacis, arbustius i arboris que servisquen de tamís de la pluja i generen condicions favorables per a la infiltració, i disminuïsquen les escorrenties.



– Caldrà minimitzar el sòl segellat de manera que els mòduls fotovoltaics se situen de manera prioritària sense fonamentació contínua i sobre el terreny natural.

Quant a les mesures correctores proposades per a evitar l'afecció existent per perillositat d'inundació en la zona de tancat, no es considera oportuna la solució proposada (cuneta de formigó), ja que significaria un augment de sòl segellat, moviments de terra innecessaris i podrien provocar augment de l'escorrentia en les parcel·les confrontants, causant danys a tercers aliens a l'àmbit de l'actuació.

Es considera més adequat i suficient deixar una zona de calma al final de la parcel·la 265 que correspon amb la PFV Santa Ana I, a fi de laminar els possibles fluxos. Esta solució juntament amb la plantació de zones de vegetació herbàcies, arbustives o arbòries en estrats, serviren de tamís a la pluja i generarien condicions favorables per a disminuir l'escorrentia.

L'Ajuntament, com a administració responsable dels projectes d'urbanització, condicionarà l'aprovació de la llicència urbanística al disseny correcte de les obres de drenatge. Així mateix, l'Ajuntament haurà de comprovar el correcte dimensionament i execució d'estes infraestructures de drenatge per a no afectar tercers aliens a l'àmbit de l'actuació, i haurà de rescabalar pels danys que es produïsquen per este motiu, sense perjudi de les autoritzacions pertinents que hauran d'obtindre de l'organisme de conca.

Servici de Paisatge i Servici de Planificació Territorial (en matèria d'infraestructura verda): segons el que arpleguen els informes de l'anterior Servici d'Infraestructura Verda i Paisatge de dates 15 de novembre de 2022, 18 de gener, 30 de juny i 14 de desembre de 2023, i de l'actual Servici de Paisatge i Servici de Planificació territorial (en matèria d'infraestructura verda), de dates 10 d'abril de 2025, s'establix el compliment de les següents mesures d'integració paisatgística (MIP), que són concretes i efectives per a la integració correcta de l'actuació en el paisatge, vinculants per a l'actuació i que s'arplegaran, per tant, en el projecte refós, i que es resumixen a continuació:

La disposició de panells ha de respondre a un disseny orgànic, ajustat al lloc. La planta haurà de respectar la topografia existent, i mantindre i manifestar la morfologia i el patró parcel·lari i organitzatiu de la unitat de paisatge a on se situa, camins existents i les vores, respectant les masses vegetals rellevants, interrompent la continuïtat dels mòduls fotovoltaics a on siga necessari, fins i tot dins del perímetre barrat.

En relació amb la disposició i l'alçària de panells, estos hauran d'adaptar-se al terreny i la topografia.

Caldrà triar models d'elements que permeten reduir l'alçària dels panells al mínim necessari per a reduir l'impacte visual, així com evitar superfícies excessivament reflectores.

Cal assenyalar que no s'admet la formació de pantalla vegetal, perquè suposa un nou element afegit, alié a les característiques paisatgístiques pròpies del lloc. La formació d'una plantació contínua alineada de vegetació no és una estratègia d'integració paisatgística adequada.

Per tant, en tot cas, la nova vegetació que es propose s'ha de disposar seguint un patró de plantació existent en el lloc.

Caldrà identificar en plànols els elements significatius destacats del paisatge: camins, edificacions, masses arbòries, vegetació puntual rellevant, i indicar les plantacions existents a mantindre dins de les parcel·les i les noves a realitzar.

Direcció General de Medi Natural i Animal: segons el que arpleguen els informes de l'anterior Direcció General de Medi Natural i Avaluació Ambiental de dates 29 de juny de 2022, i de l'actual Direcció General de Medi Natural i Animal de dates 20 de setembre de 2023, i 21 de novembre de 2024, s'establixen les següents observacions, mesures preventives, correctores i compensatòries aplicable necessària que complementen la proposta:

– S'utilitzaran seguidors que s'adapten al terreny per als quals no siga necessari realitzar desmunts, condicionaments topogràfics, esplanacions o anivellaments del terreny.

– Es prohibix la destrucció de bancals i estructures agràries que servisquen de retenció del sòl, perquè es considera prioritari mantindre l'estructura edàfica.

– A més, una cosa que no s'ha tingut en compte són els efectes de l'escorrentia de les plaques sobre el sòl, produïda tant per la pluja com per la neteja, que podria provocar l'aparició de rases d'erosió davall de les línies d'estes. Seria convenient fer una canalització que arplegue estes aigües i les deposite de manera més dispersa o bé les acumule o redirigisca per a usar posteriorment en el reg de la pantalla vegetal d'integració paisatgística.

Alternativament a esta opció, es pot utilitzar la tècnica de mulching per a crear una capa vegetal de protecció sobre el sòl que haja de resultar afectat per l'escorrentia de les plaques, que s'haurà de mantindre en bones condicions i durant tota l'etapa de funcionament de la planta solar.

– En el procés de desmantellament de la planta solar, es recorda que no haurà de quedar cap element artificial en l'enclavament i que caldrà restaurar el sòl afectat de manera que es garantisquen els usos posteriors.



– La barrera d'integració paisatgística haurà d'estar composta per diferents espècies de flora pertanyents a la sèrie de vegetació corresponent a la zona natural i els individus es disposaran en forma de bosquet i no de manera lineal, per a afavorir el trànsit de fauna a través de la mateixa i la biodiversitat i connectivitat de l'ecosistema.

– S'instal·laran caixes niu al llarg de l'estructura d'integració paisatgística amb una densitat mínima d'una per cada 50 metres de longitud de la barrera.

– Cal mantindre una capa de cultiu herbaci en totes les instal·lacions que afavorisca el manteniment de l'estructura edàfica i, a més, la presència d'insectes pol·linitzadors, que es pot combinar amb l'apicultura o l'agrovoltisme.

– L'alteració dels senyals i les fites que delimiten les forests públiques partionades es considera una infracció segons l'article 67 de la Llei 43/2003, de 21 de novembre, de forests. Per això es recorda que, en cas que s'identifique en camp alguna fita pròxima en l'àrea d'actuació, s'haurà d'abalisar i protegir.

– Encara que no s'identifiquen pròxims a l'àmbit de la línia, exemplars arboris arreplegats en el Catàleg d'arbres monumentals de la GVA, caldrà evitar durant les obres d'execució de les rases danys sobre peus arboris de gran hàbit que puguen localitzar-se pròxims a la rasa projectada, especialment al seu sistema radicular. En la mesura que siga possible, previndre estos danys mitjançant un disseny adequat del traçat definitiu sobre el terreny.

– Quant a la senda GR-125 senda del Poeta, es recorda, prèviament a l'inici de les obres, notificar al promotor de la senda esta ocupació temporal pel desenrotllament de les labors, o si és el cas modificar el traçat de la senda d'acord amb el mencionat decret 179/2004. Així mateix, cal recordar que caldrà prendre les mesures de senyalització i prevenció de riscos necessàries en els voltants del tram de la senda confrontant amb les obres, per a avisar i protegir els usuaris.

Confederació Hidrogràfica del Xúquer, OA: segons el que arrepleguen els informes de dates 23 de febrer de 2022, 22 d'abril i 11 de novembre de 2024, s'establixen, entre altres, les següents condicions particulars:

– Els encreuaments de línies elèctriques sobre el domini públic hidràulic hauran de complir el que estableix l'article 127 del Reglament del domini públic hidràulic.

– En cas que la línia elèctrica discórrega soterrada, es tindrà en compte que hi haurà d'haver com a mínim UN METRE de distància de la conducció de protecció del conductor al fons del llit fluvial, i que els suports o els registres se situaran en els margens fora de la zona de servitud (5 m des de cada una dels margens) del llit o llits públics afectats, i esta es deixarà lliure i expedida.

– Caldrà reposar la servitud de pas de l'aigua de manera que es complisca l'article 47.1 del text refós de la Llei d'aigües aprovat pel Reial decret legislatiu 1/2001, de 20 de juliol, és a dir, sense modificar les servituds naturals existents actualment i garantint, a més, la inexistència de risc d'embassada o inundació en les zones pròximes a les obres.

– Es garantirà en tot moment el drenatge superficial de les aigües cap als llits fluvials mantenint els margens nets.

– Caldrà reduir en la mesura que siga possible la plataforma de treball de la maquinària i dels accessos, de manera que s'afecte només el terreny estrictament necessari.

– Respecte dels rebliments i els abocaments, es garantirà la no afecció a cursos d'aigües superficials i subterrànies, per abocaments contaminants que puguen realitzar-se durant la fase de construcció, així com una vegada finalitzades les obres.

– Quant a préstecs i extraccions en llits fluvials o en zones de servitud, es garantirà la no afecció a estos i la reposició al seu estat primitiu una vegada finalitzades les obres.

– Es garantirà la no afecció a les formacions vegetals de la ribera.

– Quant a la hidrogeologia, a l'efecte de considerar els possibles impactes sobre les aigües subterrànies, s'estudiaran:

- Localització d'aqüífers, zona de recàrrega i surgència.

- Qualitat de les aigües i inventari d'abocaments.

- Evolució estacional dels nivells freàtics i determinació dels fluxos subterranis.

– Totes les instal·lacions hauran d'efectuar-se fora del domini públic hidràulic, així com respectar al llarg del marge, que ha de quedar apte i practicable, la zona de servitud de 5 metres d'amplària per a ús públic, de conformitat amb el Reglament del domini públic hidràulic (Reial decret 849/1986, d'11 d'abril).

– Si les instal·lacions se situen en zona inundable, caldrà complir el que estableix l'article 14.bis (o 9 bis, 9 ter, en cas de zona de flux preferent) del Reglament de domini públic hidràulic, així com el que indique la normativa PATRICOVA (o de la comunitat autònoma) a este efecte.

Aigües i Sanejament d'Elx, OA. Segons el que arrepleguen els informes de dates 12 de febrer de 2022 i 15 de novembre de 2024, s'establixen, entre altres, les següents condicions particulars:

– Per a localitzar les conduccions, caldrà realitzar les cales pertinents.



– En tot moment es respectarà el Reglament del servici, i caldrà contactar amb el servici municipal davant de qualsevol incidència detectada, i Aigües d'Elx declinarà qualsevol responsabilitat (danys a persones o coses, talls de subministrament d'aigua) derivada de situacions provocades per l'empresa executora de les obres.

– Si és necessari descobrir o creuar, en algun punt, les xarxes d'aigua potable, es contactarà amb el servici municipal prèviament i amb antelació suficient a fi de confirmar els condicionants tècnics necessaris. En qualsevol cas, els treballs es duran a terme amb mitjans manuals, i està expressament prohibida la utilització de mitjans mecànics, com ara retroexcavadores o similars en les proximitats de les conduccions.

Així mateix, si és necessari, s'asseguraran les parets de la rasa mitjançant apuntament i es prendran les mesures oportunes que garantisquen l'estabilitat i la defensa contra colps o qualsevol altra classe d'accions.

– Una vegada finalitzades les obres, caldrà reposar els servicis existents afectats, que hauran de complir les mateixes característiques dels actuals servicis existents pel que fa als materials, les condicions d'instal·lació i les característiques geomètriques (p. ex. diàmetres), així com el traçat en planta. La conducció o les conduccions afectades hauran de quedar accessibles en tot el traçat per a dur a terme les tasques de manteniment i inspecció pertinents.

– En encreuaments la distància mínima serà de 0,25 m. La canalització d'aigua haurà de quedar per damunt del nivell del cable elèctric. El cablejat elèctric haurà d'estar correctament senyalitzat en tot moment i, en els encreuaments, protegit amb plaques de protecció.

– En cas que no es puguen respectar estes distàncies, la canalització elèctrica se separarà mitjançant tubs o divisòries constituïts per materials d'adequada resistència mecànica.

– S'evitarà l'encreuament per la vertical de les juntes de les canalitzacions d'aigua o els entroncaments de la canalització elèctrica, i se situaran les unes i els altres a una distància superior a 1 metre del punt d'encreuament.

– Caldrà reposar la cinta senyalitzadora de la canonada d'aigua potable si es resulta afectada.

En el plànol que consta en l'annex I es reflectix la zona delimitada per tancat per a ocupació pels grups convertidors d'energia solar a electricitat, així com les coordenades geogràfiques que la definixen (quadro resum).

PRESSUPOSTOS DE LES INSTAL·LACIONS

Pressupost global d'execució (€)	2.048.163,01 (1.160.553,11 planta, 887.609,90 línia subterrània evacuació 20 kV SC)
Pressupost de desmantellament i restauració (€)	418.437,47

Les autoritzacions referides s'atorguen condicionades al compliment de les determinacions que arpleguen els condicionats imposats per les diverses administracions i organismes, i que han acceptat les persones titulars d'esta autorització.

La persona titular de l'autorització tindrà els drets, els deures i les obligacions que arplega el títol IV de la Llei 24/2013, de 26 de desembre, del sector elèctric, i el seu desplegament reglamentari; en particular, els que estableixen els articles 6 i 7 del Reial decret 413/2014, de 6 de juny, pel qual es regula l'activitat de producció d'energia elèctrica a partir de fonts d'energia renovables, cogeneració i residus. En tot cas, la mercantil haurà d'observar els preceptes, les mesures i les condicions que establisca la legislació aplicable en cada moment a l'activitat de producció d'energia elèctrica.

L'incompliment de les condicions i els requisits que estableix l'autorització o la variació substancial dels pressupostos que han determinat el seu atorgament podran ocasionar que es revoque.

D'acord amb el paràgraf segon de l'article 53.6 de la Llei 24/2013, de 26 de desembre, del sector elèctric, i l'article 6.4 del Decret 88/2005, de 29 d'abril, del Consell de la Generalitat, pel qual s'estableixen els procediments d'autorització d'instal·lacions de producció, transport i distribució d'energia elèctrica que són competència de la Generalitat, esta autorització s'atorga, sense perjudi de les concessions, les autoritzacions, les llicències i els permisos, tant públics com privats, que haja d'obtindre necessàriament la part titular, d'acord amb altres disposicions que resulten aplicables, i, especialment, les relatives a l'ordenació del territori i al medi ambient. En tot cas, esta autorització s'emet sense perjudi de tercers i no afecta els drets particulars. I en concret, estan afectades per la concessió les vies pecuàries assagador del Rebolledo i assagador dels Mollons, per a les quals serà necessari obtindre la corresponent concessió o autorització d'ocupació necessària segons la Llei 3/2014, d'11 de juliol, de la Generalitat, de vies pecuàries de la Comunitat Valenciana.

Per als treballs que es duguen a terme en terreny forestal o a una distància inferior o igual a 100 metres d'este, o en cas que hi haja una continuïtat de combustible susceptible de propagar el foc fins a terreny forestal, serà necessari presentar davant de la direcció territorial de la conselleria competent en matèria de prevenció d'incendis forestals, amb 20 dies naturals d'antelació a l'inici dels treballs, una declaració responsable, acompanyada amb la documentació que s'indica en



l'article 144 del Decret 91/2023, de 22 de juny, del Consell, pel qual s'aprova el Reglament de la Llei 3/1993, de 9 de desembre, forestal de la Comunitat Valenciana.

Les instal·lacions de producció d'energia elèctrica autoritzades s'han d'inscriure en el Registre administratiu d'instal·lacions de producció d'energia elèctrica, amb una acreditació prèvia del compliment dels requisits i segons el procediment establert reglamentàriament.

En l'annex II es reflectix la disposició dels mòduls fotovoltaics i de la resta dels elements principals de la central fotovoltaica, així com la infraestructura d'evacuació exclusiva.

Segon. Autoritzacions administratives de construcció de les instal·lacions autoritzades en el punt primer

Atorgar les autoritzacions administratives de construcció per a les instal·lacions descrites en el punt primer d'esta resolució, sobre la base dels projectes d'execució, i annexos a estos, que es detallen a continuació i consten en l'expedient instruït:

– Projecte refòs de planta fotovoltaica Santa Ana I de data 28 d'octubre de 2025 firmat per la persona tècnica projectista, juntament amb la declaració responsable del tècnic projectista (que posseïx la titulació indicada, no està inhabilitat i complix els requisits legals per a l'exercici de la professió), de data 27 d'octubre de 2025, i declaració responsable del compliment de la normativa que li és aplicable (art. 53.1.b de la Llei 24/2013, de 26 de desembre, del sector elèctric), firmada pel tècnic projectista de data 27 d'octubre de 2025.

– Projecte de línia subterrània 20 kV SC per a evacuació d'energia de la planta solar fotovoltaica Santa Ana I i Santa Ana II de data 27 d'octubre de 2025 firmat per la persona tècnica projectista, juntament amb la declaració responsable del tècnic projectista (que posseïx la titulació indicada, no està inhabilitat i que complix els requisits legals per a l'exercici de la professió), de data 27 d'octubre de 2025, i declaració responsable del compliment de la normativa que li és aplicable (art. 53.1.b de la Llei 24/2013, de 26 de desembre, del sector elèctric), firmada pel tècnic projectista de data 27 d'octubre de 2025.

Els condicionats establits pels informes del Servei d'Infraestructura Verda i Paisatge (finalment Servei de Paisatge i Servei de Planificació Territorial) i del Servei de Gestió Territorial (finalment Servei de Gestió de Riscos en el Territori i Servei de Planificació Territorial), així com per la declaració d'impacte ambiental, s'arregleguen en el projecte refòs rebut en este servici territorial en data 29 d'octubre de 2025, juntament amb declaració responsable de la persona tècnica competent projectista, de compliment de la normativa aplicable, d'acord amb l'article 53.1b de la Llei 24/2013, de 26 de desembre, del sector elèctric.

Esta autorització habilita les persones titulars a construir estes instal·lacions, sempre que complisquen els requisits tècnics exigibles i d'acord amb les condicions següents:

1. Les instal·lacions s'hauran d'executar segons el projecte o els projectes presentats i els annexos, si és el cas, i d'acord amb els condicionats tècnics establits per les administracions públiques, els organismes i les empreses de servici públic o d'interés general afectats per les instal·lacions presents i que han sigut acceptats pel sol·licitant. En cas que per a fer-ho siga necessari introduir modificacions en la instal·lació respecte de la documentació presentada, la persona titular d'esta autorització haurà de sol·licitar a este òrgan l'autorització corresponent abans d'iniciar l'execució, llevat que es tracte de modificacions no substancials.

2. Les instal·lacions que s'executaran compliran, en tot cas, el que estableix el Reial decret 223/2008, de 15 de febrer, pel qual s'aproven el Reglament sobre condicions tècniques i garanties de seguretat en línies elèctriques d'alta tensió i les seues instruccions tècniques complementàries ITC-LAT 01 a 09; el Reial decret 337/2014, de 9 de maig, pel qual s'aproven el Reglament sobre condicions tècniques i garanties de seguretat en instal·lacions elèctriques d'alta tensió i les seues instruccions tècniques complementàries ITC-RAT 01 a 23, i el Reial decret 842/2002, de 2 d'agost, pel qual s'aproven el Reglament electrotècnic per a baixa tensió i les seues instruccions tècniques complementàries. Així mateix, el Reial decret 1432/2008, de 29 d'agost, pel qual s'establixen mesures per a la protecció de l'avifauna contra la col·lisió i l'electrocució en les línies elèctriques d'alta tensió.

3. La central elèctrica objecte d'esta resolució, d'acord amb la potència instal·lada d'esta, haurà de complir les prescripcions tècniques i d'equipament que, sobre esta qüestió, estableixen l'article 7 del Reial decret 413/2014, de 6 de juny, i la resta de normativa de desplegament, sobre els requisits de resposta davant de buits de tensió, l'adscripció a un centre de control de generació, el telemesurament en temps real i la resta d'obligacions que estableix la regulació del sector elèctric per al tipus d'instal·lacions en què estes s'enquadren.

4. Amb referència a les possibles afeccions a Enagás Transporte, SAU, i segons l'article 69.4 del Reial decret 1434/2002, de 27 de desembre, pel qual es regulen les activitats de transport, distribució, comercialització, subministrament i procediments d'autorització d'instal·lacions de gas natural, la realització de construccions o qualsevol tipus d'obres per



tercers, que afecten la zona de servitud de les conduccions de transport de gas, així com d'encreuaments d'instal·lacions d'altres servicis amb estes conduccions de gas, o qualsevol altra afeció a la zona de servitud d'estes, s'hauran de sol·licitar a les citades direccions de les àrees o, si és el cas, dependències d'Indústria i Energia que, amb un informe previ requerit a l'empresa titular de les canalitzacions de gas, resoldran en relació amb l'atorgament dels permisos corresponents.

5. De conformitat amb la instrucció/nota aclaridora sobre l'acreditació de la disponibilitat dels terrenys, de la Instrucció 2/2024/DGEM, del 27/03/2025, s'establix la condició la següent: «els contractes corresponents als terrenys s'hauran d'eleva a escriptura pública i amb la constància registral corresponent, en els supòsits que, de conformitat amb la normativa civil i hipotecària, siga preceptiu per a produir efectes a tercers, en el termini d'1 mes des de l'inici efectiu de la construcció de la central fotovoltaica.»

6. Pagament de l'impost que grava l'operació davant de l'organisme tributari corresponent, en relació amb els contractes subscrits per a la disponibilitat dels terrenys, que hauran de presentar-se en este servici territorial abans de l'obtenció de l'autorització d'explotació.

7. Segons l'article 131 del Reial decret 1955/2000, d'1 de desembre, pel qual es regulen les activitats de transport, distribució, comercialització, subministrament i procediments d'autorització d'instal·lacions d'energia elèctrica, el període d'execució de les instal·lacions no ha de ser superior a dotze (12) mesos i es comptarà des de l'endemà de la notificació d'esta resolució. No obstant això, abans que finalitze, es podrà sol·licitar una ampliació concreta amb una sol·licitud motivada a este òrgan, que haurà d'incloure, a este efecte, la documentació justificativa de la demora i del cronograma de treballs previstos per al nou termini sol·licitat.

Les pròrrogues de dates o ampliacions de terminis s'atorgaran quan estiguen motivats degudament tant els retards produïts, sempre que no siguen imputables a la persona titular de l'autorització, com les dates o els terminis nous que se sol·liciten, i no es perjudiquen tercers.

En cap cas podran atorgar-se pròrrogues o ampliacions de termini que vagen més enllà de les dates de caducitat dels permisos d'accés i de connexió a la xarxa, de les declaracions o els informes d'impacte ambiental per a l'inici de les obres o imposades per actes de selecció en els diferents procediments en concurrència competitiva que estableix la regulació del sector elèctric.

Tampoc serà possible atorgar-les quan la part peticionària pretenga demorar la presentació del projecte tècnic o l'execució i posada en marxa d'este per no haver disposat o mantingut la capacitat financera exigida per a la realització, o quan l'entrada en funcionament de la instal·lació es considere que no ha d'ajornar-se per afectar la garantia de subministrament, les necessitats de les persones consumidores o el funcionament correcte del sistema elèctric.

La caducitat dels permisos d'accés i de connexió a la xarxa suposarà la caducitat de les autoritzacions administratives previstes en la legislació del sector elèctric que s'hagen atorgat i la necessitat d'obtindre'n de noves per a les mateixes instal·lacions, sense perjudi que es puguen convalidar certs tràmits, i només es podran tornar a atorgar després d'obtindre els nous permisos d'accés i de connexió per part dels agents gestors i titulars, respectivament, de les xarxes.

Les autoritzacions administratives caducaran quan ho facen les habilitacions de qualsevol tipus o denominació vinculades a l'ocupació del sòl o d'edificacions.

En tot cas, caldrà complir el termini establert per a acreditar l'obtenció de l'autorització d'explotació definitiva que arplega l'article 1 del Reial decret llei 23/2020, de 23 de juny, pel qual s'aproven les mesures en matèria d'energia i en altres àmbits per a la reactivació econòmica.

1. D'acord amb l'article 43.1 de la Llei 21/2013, de 9 de desembre, d'avaluació ambiental, l'agent promotor haurà de comunicar a l'òrgan ambiental la data de començament de l'execució del projecte.

2. La persona titular d'esta resolució estarà obligada a comunicar, pel registre electrònic i amb la diligència adequada, les incidències dignes de menció que es produïsquen durant l'execució al Servici Territorial d'Indústria, Energia i Mines d'Alacant.

3. La persona titular d'esta resolució ha de complir els deures i les obligacions que es deriven de la legislació de prevenció de riscos laborals vigent durant la construcció.

4. Sense perjudi del que preveu l'article 12.4 del Decret 88/2005, de 29 d'abril, el personal tècnic en la matèria adscrit a este servici territorial o a la direcció general amb competències en matèria d'energia podrà fer les comprovacions i les proves que considere necessàries durant les obres i quan finalitzen estes, en relació amb l'adequació d'estes a la documentació tècnica presentada i al compliment de la legislació vigent i de les condicions d'esta resolució.

5. Finalitzades les obres de construcció de les instal·lacions, la persona titular, en el termini màxim d'un (1) mes, sol·licitarà l'autorització d'explotació provisional per a proves d'acord amb el Reial decret 413/2014, de 6 de juny, pel qual es regula l'activitat de producció d'energia elèctrica a partir de fonts d'energia renovables, cogeneració i residus, i en els termes que estableix l'article 12 del Decret 88/2005, de 29 d'abril.



6. A esta sol·licitud s'adjuntaran els certificats de direcció i final d'obra subscrits per una persona facultativa competent, que acredite que són conformes als reglaments tècnics en la matèria, segons el que estableix la normativa vigent per als projectes d'instal·lacions elèctriques i, igualment, que són conformes a esta autorització administrativa prèvia i de construcció. Quan els certificats de direcció i final d'obra mencionats no estiguen visats pel col·legi professional corresponent, s'adjuntarà la declaració responsable oportuna, segons el que indica la Resolució de 22 d'octubre de 2010, de la Direcció General d'Energia, publicada en el DOGV núm. 6389, de data 3 de novembre de 2010.

7. Igualment, s'adjuntarà la documentació requerida segons la ITC-LAT 04 del Reial decret 223/2008, de 15 de febrer, pel qual s'aprova el Reglament sobre condicions tècniques i garanties de seguretat en línies elèctriques d'alta tensió; la ITC RAT-22 del Reial decret 337/2014, de 9 de maig, pel qual s'aprova el Reglament sobre condicions tècniques i garanties de seguretat en instal·lacions elèctriques d'alta tensió, i el Reial decret 842/2002, de 2 d'agost, pel qual s'aprova el Reglament electrotècnic per a baixa tensió i les seues instruccions tècniques complementàries.

Així mateix, s'ha de presentar la cartografia de la instal·lació efectivament executada, georeferenciada al sistema oficial vigent i en un sistema de dades obertes compatible amb la cartografia de l'Institut Cartogràfic Valencià i segons el format establert per l'òrgan substantiu.

Caldrà justificar documentalment que el projecte executat s'ajusta als condicionats imposts en esta resolució i els indicats en la declaració d'impacte ambiental de la instal·lació. Abans d'emetre l'informe previ a l'autorització d'explotació, el Servei Territorial sol·licitarà de les administracions i els organismes que els han emés la conformitat de l'obra executada respecte d'estos.

Les persones titulars d'esta autorització podran sol·licitar l'autorització d'explotació per fases. Per a fer-ho, en la sol·licitud es justificarà este fet, es delimitaran els elements del projecte original dels quals se sol·licita la posada en servici i s'adjuntarà el certificat d'obra parcial corresponent a esta fase, juntament amb la documentació tècnica corresponent a esta, i serà igualment aplicable el que s'indica en el paràgraf anterior.

1. D'acord amb l'article 28 del Reial decret llei 8/2023, de 27 de desembre, pel qual s'adopten mesures per a afrontar les conseqüències econòmiques i socials derivades dels conflictes a Ucraïna i al Pròxim Orient, així com per a pal·liar els efectes de la sequera, el promotor podrà sol·licitar, en un termini no superior a 3 mesos des de l'obtenció d'esta autorització administrativa de construcció, l'extensió del termini per a complir la fita que arreu l'article 1.1.b 5t del Reial decret llei 23/2020, de 23 de juny, d'obtenció de l'autorització d'explotació definitiva, sense que en cap cas el termini total per a disposar de l'autorització administrativa d'explotació supere els 8 anys. En esta sol·licitud caldrà indicar, com a mínim:

- El semestre de l'any natural en què la instal·lació obtindrà l'autorització administrativa d'explotació.
- El compromís d'acceptació expressa de la impossibilitat d'obtenció de l'autorització administrativa d'explotació provisional o definitiva, ni de la inscripció prèvia o definitiva en el Registre administratiu d'instal·lacions de producció d'energia elèctrica amb anterioritat a l'inici del semestre indicat.
- Cronograma actualitzat dels treballs necessaris, tant administratius com de gestió o d'execució, per a la posada en servici de la instal·lació, que justifiquen l'ampliació del termini per a sol·licitar l'autorització d'explotació fins al semestre o la data concreta que indica la sol·licitud d'ampliació de la fita 5.

1. La persona titular té l'obligació de constituir una garantia econòmica per a complir l'obligació de desmantellament de la instal·lació i la restauració dels terrenys i el seu entorn, per un import de 92.000,00 € (noranta-dos mil euros), i caldrà acreditar la seua deguda constitució (aportant la carta de pagament corresponent) amb la sol·licitud d'autorització d'explotació provisional de la instal·lació, requisit indispensable per a poder atorgar-se esta.

La garantia s'haurà de depositar en l'Agència Tributària Valenciana, amb l'òrgan competent en matèria d'energia que atorga l'autorització com a beneficiari, i hauran de constar en esta les dades de la instal·lació (el nom, la potència instal·lada, els municipis a on se situen els grups generadors), així com el fet que es deposita per a complir l'obligació de desmantellar la instal·lació i restaurar els terrenys i l'entorn.

Esta garantia es cancel·larà quan la persona titular de la instal·lació acredite el compliment de les obligacions a les quals està afecta.

1. L'autorització d'explotació provisional només es podrà concedir si totes les instal·lacions d'evacuació, incloses les compartides, així com les instal·lacions de connexió a la xarxa de transport, estan finalitzades i amb autorització d'explotació, de manera que l'entrada en servici de la central elèctrica pugua ser efectiva.

2. Una vegada obtinguda l'autorització d'explotació provisional, la persona titular sol·licitarà la inscripció prèvia en el Registre administratiu d'instal·lacions de producció d'energia elèctrica, per a la qual cosa haurà de presentar la documentació pertinent segons l'article 39 del Reial decret 413/2014, de 6 de juny. Es tindrà en compte el que indica l'article 41 quant a la caducitat i la cancel·lació d'esta inscripció.



D'acord amb el que indica l'article 39.6 del mencionat Reial decret 413/2014, la inscripció de la instal·lació en el Registre d'instal·lacions de producció d'energia elèctrica amb caràcter previ permetrà el funcionament en proves d'esta.

1. Finalitzades les proves de les instal·lacions amb resultat favorable, la persona titular, en el termini màxim de deu dies hàbils, sol·licitarà l'autorització d'explotació definitiva segons el Reial decret 413/2014, de 6 de juny, pel qual es regula l'activitat de producció d'energia elèctrica a partir de fonts d'energia renovables, cogeneració i residus, i segons el Decret 88/2005, de 29 d'abril. S'adjuntaran els certificats pertinents segons el que s'ha indicat en els punts anteriors.

2. Una vegada obtinguda l'autorització d'explotació definitiva, la persona titular sol·licitarà la inscripció definitiva en el Registre administratiu d'instal·lacions de producció d'energia elèctrica i adjuntarà la documentació pertinent segons l'article 40 del Reial decret 413/2014, de 6 de juny. No sol·licitar les autoritzacions d'explotació dins del termini pot suposar la caducitat de les autoritzacions concedides, amb resolució prèvia.

3. S'advertix que, si en el transcurs de l'execució del projecte i per a la connexió de la infraestructura d'evacuació de la planta solar fotovoltaica a una infraestructura titularitat i en servici propietat d'I-DE Redes Eléctricas Inteligentes, SAU, és necessari tramitar una modificació de les instal·lacions de la xarxa de distribució, caldrà iniciar el corresponent expedient administratiu i serà l'empresa distribuïdora la que haurà de presentar la sol·licitud corresponent com a titular de la instal·lació.

4. La persona titular de la instal·lació té l'obligació de desmantellar-la i restituir els terrenys i l'entorn afectat una vegada caducades les autoritzacions o amb el tancament definitiu de la instal·lació. Haurà d'obtindre l'autorització de tancament definitiu de la instal·lació, segons el que indica l'article 53.5 de la Llei 24/2013, de 26 de desembre, del sector elèctric, així com de tancament temporal.

5. La transmissió o el canvi de titularitat, les modificacions substancials de la instal·lació i el tancament temporal o definitiu de la instal·lació autoritzada per esta resolució requereixen una autorització administrativa prèvia, d'acord amb el que estableix el Decret 88/2005, de 29 d'abril, del Consell de la Generalitat, pel qual s'establixen els procediments d'autorització d'instal·lacions de producció, transport i distribució d'energia elèctrica que són competència de la Generalitat. Així mateix, no es podran transmetre les autoritzacions concedides mentre la central no estiga completament executada i haja obtingut l'autorització d'explotació.

6. Tal com indica l'article 38 del Decret llei 14/2020, la concessió de la llicència urbanística municipal obligarà la persona titular o propietària de la instal·lació, sense perjudi de l'exacció dels tributs que corresponguen legalment per la prestació del servici municipal o per l'execució de construccions, instal·lacions i obres, a pagar el corresponent cànon d'ús i aprofitament en sòl no urbanitzable i a complir la resta de compromisos assumits i determinats en la llicència corresponent.

El respectiu cànon d'ús i aprofitament l'establirà l'ajuntament en la llicència corresponent, per una quantia equivalent al 2 % dels costos estimats de les obres d'edificació i de les obres necessàries per a la implantació de la instal·lació amb un pressupost d'execució material del total de la instal·lació de 2.048.163,01 € (dos milions quaranta-huit mil cent seixanta-tres euros amb un cèntim d'euro). El cànon es generarà d'una sola vegada en ocasió de l'atorgament de la llicència urbanística, i l'ajuntament podrà acordar, a sol·licitud de la part interessada, el fraccionament o l'ajornament del pagament, sempre dins del termini de vigència concedit. L'atorgament d'una pròrroga del termini no comportarà un cànon urbanístic nou.

L'ajuntament podrà acordar la reducció d'un màxim del 50 % quan la instal·lació siga susceptible de crear ocupació de manera significativa en relació amb l'ocupació local. L'impagament donarà lloc a la caducitat de la llicència urbanística. La percepció del cànon correspon als municipis i les quantitats ingressades per este concepte s'integraran en el patrimoni municipal del sòl.

1. Segons el que estableix l'article 26 del Reial decret 1183/2020, de 29 de desembre, d'accés i connexió a les xarxes de transport i distribució d'energia elèctrica, els permisos d'accés i de connexió d'instal·lacions construïdes i en servici caducaran quan, per causes imputables a la persona titular de la instal·lació diferents del tancament temporal, finalitze l'abocament d'energia a la xarxa per un període superior a tres anys.

Tercer. Aprovació del Pla de desmantellament de la instal·lació autoritzada i de restauració del terreny i de l'entorn afectat

Aprovar el pla de desmantellament i de restauració del terreny i l'entorn afectat referit a la instal·lació descrita en l'apartat primer, el pressupost del qual ascendix a 418.437,47 € (quatre-cents deu i huit mil quatre-cents trenta-set euros amb quaranta-set cèntims d'euro) i amb l'abast següent, en atenció a l'informe favorable emés pel Servici de Paisatge i el Servici de Planificació Territorial, de data 10 d'abril de 2025.



L'objectiu principal del pla és restituir el sòl agrícola de la parcel·la, és a dir, retornar al substrat les característiques inicials per a usar-lo posteriorment com a terreny de cultiu. Este objectiu s'ha d'avaluar també des del punt de vista paisatgístic.

Les fases de les obres de desmantellament són les següents:

- Desmantellament dels panells
- Restitució dels nous vials interns i les seues cunetes
- Retirada del cablejat subterrani i restauració de les rases
- Desmantellament d'inversors-transformadors, control de protecció i mesurament (CPM) i edificació
- Desmantellament de la infraestructura comuna d'evacuació
- Retirada del cablejat subterrani i restauració de les rases de la línia

La remoció i la restitució dels terrenys comprendran les actuacions següents:

- Remoció de la capa superficial de terra en el total de la superfície afectada
- Descompactació
- Aportació de terra vegetal en les superfícies a restaurar
- Estesa de la terra vegetal
- Adobament

Es compliran les condicions arrelgades per l'informe de l'òrgan competent en medi ambient, en concret, l'informe de referència C12/2022, de data 29 de juny de 2022, de la Direcció General de Medi Natural i Avaluació Ambiental, que recorda que en el procés de desmantellament de la planta solar no haurà de quedar cap element artificial en l'enclavament i que caldrà restaurar el sòl afectat de tal manera que es garantisquen els seus usos anteriors al canvi d'ús del sòl.

Així mateix, es compliran les condicions que arrelga l'Informe de determinació d'afeccions ambientals de data 6 de maig de 2024.

La persona titular constituirà la garantia econòmica que es detalla en l'autorització de construcció, prèviament a la sol·licitud d'autorització d'explotació provisional, segons el que indica el Decret llei 14/2020.

Quart. Publicacions, notificacions i comunicacions que cal fer d'esta resolució

Ordenar, de conformitat amb el que disposa l'article 31 del Decret llei 14/2020:

– La publicació d'esta resolució en el *Diari Oficial de la Generalitat Valenciana* i en el *Butlletí Oficial de la Província d'Alacant*, i fer saber que la publicació d'esta es farà igualment als efectes que determina l'article 44 de la Llei 39/2015, d'1 d'octubre, del procediment administratiu comú de les administracions públiques, de notificació d'esta resolució a les persones titulars desconegudes o amb domicili ignorat, o a les que s'ha intentat notificar, però no s'ha aconseguit.

– La publicació en el lloc d'internet de la Conselleria d'Innovació, Indústria, Comerç i Turisme, en l'apartat d'Energia (<https://cindi.gva.es/es/web/energia/alacant-er> en castellà i <https://cindi.gva.es/va/web/energia/alacant-er> en valencià)

– La notificació/comunicació d'esta resolució a la persona titular i a totes les administracions públiques o organismes i empreses de servicis públics o servicis d'interés general que han intervingut, o han hagut d'intervindre, en el procediment d'autorització; les que han emés, o han hagut d'emetre, un condicionat tècnic al projecte d'execució; a les persones titulars de béns i drets afectats, i a la resta de parts interessades en l'expedient.

Les autoritzacions concedides es traslladaran a l'Institut Cartogràfic Valencià per a incorporar les dades territorials, urbanístiques, mediambientals i energètiques més representatives de la instal·lació a la cartografia pública de la Comunitat Valenciana.

D'acord amb el paràgraf segon de l'article 53.6 de la Llei 24/2013, de 26 de desembre, del sector elèctric, i l'article 6.4 del Decret 88/2005, de 29 d'abril, del Consell de la Generalitat, pel qual s'establixen els procediments d'autorització d'instal·lacions de producció, transport i distribució d'energia elèctrica que són competència de la Generalitat, esta autorització s'atorga sense perjudi de les concessions, les autoritzacions, les llicències i els permisos, tant públics com privats, que haja d'obtindre el sol·licitant per a executar i posar en marxa la instal·lació a què es referix esta resolució, d'acord amb altres disposicions que s'apliquen i, especialment, les relatives a l'ordenació del territori i al medi ambient. En tot cas, esta autorització s'emete sense perjudi de tercers i no afecta els drets particulars.

Serà causa de revocació d'esta resolució, amb el tràmit previ del procediment oportú, l'incompliment o la inobservança de les condicions que s'expressen en esta, la variació substancial de les característiques que es descriuen en la documentació presentada o l'incompliment o el no manteniment dels pressupostos o dels requisits essencials o indispensables, legals o reglamentaris, que s'han tingut en compte per a atorgar-la, així com qualsevol altra causa que la



justifique degudament i motivadament. En particular, la caducitat dels permisos d'accés i connexió suposarà la ineficàcia de les autoritzacions que s'atorguen en esta resolució.

Contra esta resolució, que no posa fi a la via administrativa, és possible interposar un recurs d'alçada davant de la Direcció General d'Energia i Mines en el termini d'un mes, comptat a partir de l'endemà del dia en què tinga lloc la notificació d'esta, de conformitat amb el que disposen els articles 121 i 122 de la Llei 39/2015, d'1 d'octubre, del procediment administratiu comú de les administracions públiques.

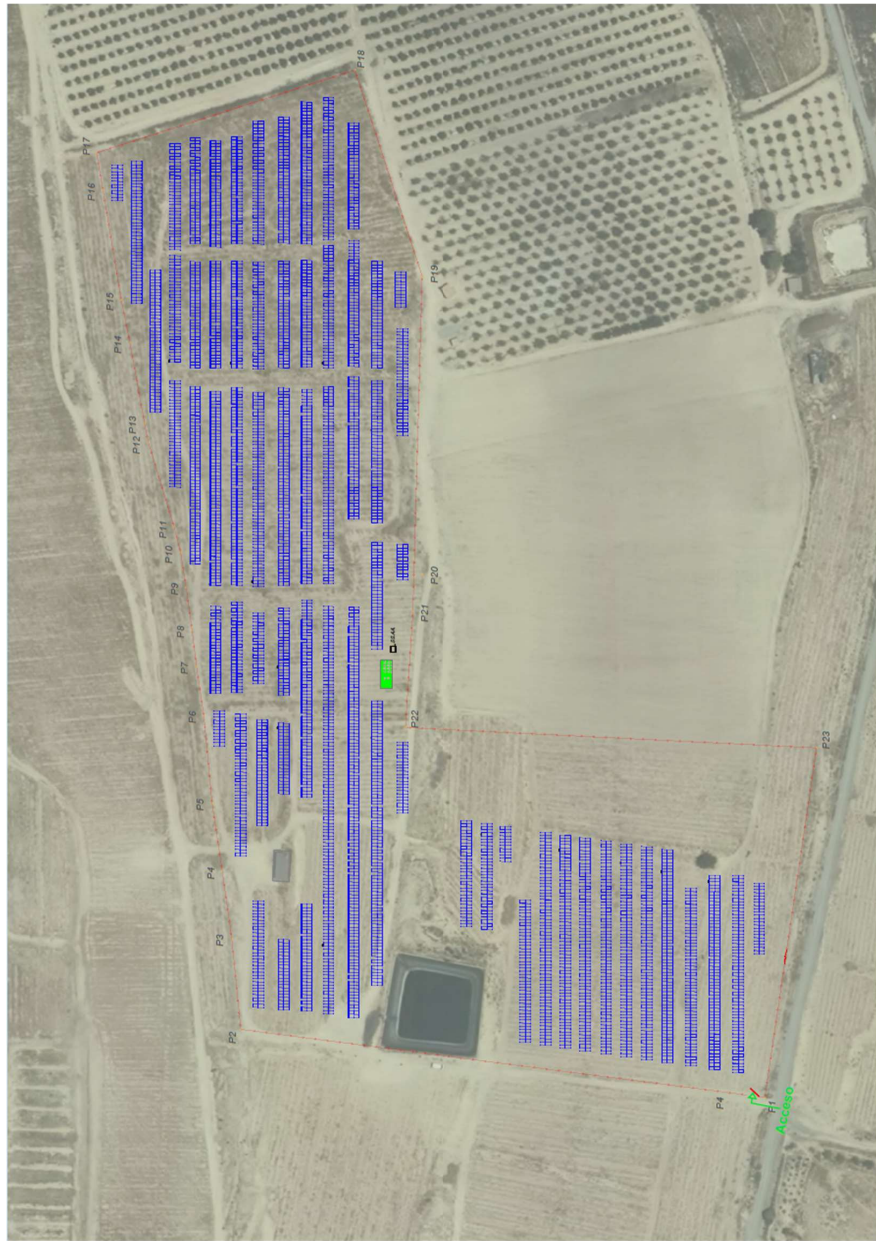
Alacant, 18 de novembre de 2025

Sara Blanes Bas
Cap del Servei Territorial d'Indústria, Energia i Mines d'Alacant

Annexos I, II

Annex I. Tancat

PLANTA FV SANTA ANA I		
COORDENADES ETRS89 UTM FUS 30		
PUNT	X	Y
P1	706603,25	4245958,89
P2	706631,26	4246175,15
P3	706668,51	4246178,85
P4	706696,31	4246182,76
P5	706724,4	4246186,98
P6	706760,57	4246190,38
P7	706780,85	4246193,41
P8	706795,78	4246195,25
P9	706813,52	4246197,67
P10	706827,98	4246199,96
P11	706838,77	4246202,75
P12	706873,38	4246213,27
P13	706881,44	4246214,91
P14	706914,51	4246220,88
P15	706932,12	4246224,44
P16	706977,37	4246231,95
P17	706992,75	4246234,64
P18	707026,84	4246128,09
P19	706941,86	4246100,4
P20	706819,01	4246100,28
P21	706803,72	4246104,24
P22	706755,77	4246107,32
P23	706747,34	4245937,62



Annex II. Disposició elements de la central fotovoltaica i infraestructura d'evacuació exclusiva

