

Conselleria d'Infraestructures, Territori i Medi Ambient

DECRET 29/2012, de 3 de febrer, del Consell, pel qual es declara Paratge Natural Municipal l'enclavament denominat Serra de les Àguiles i Sant Pasqual, al terme municipal de Monforte del Cid. [2012/1142]

PREÀMBUL

Emmarcats en la serralada Bètica i rodejats per una extensa superfície agrícola, amb presència de nombrosos minifundis dedicats majoritàriament al cultiu del raïm de taula, s'alcen de forma prominent sobre la Vall del Vinalopó, els dos elements orogràfics dels quals pren nom el paratge: la serra de les Àguiles i la serra de Sant Pasqual i que, al seu torn, justifiquen àmpliament la seua declaració com a paratge natural municipal.

Este paratge muntanyós, de relleus fortament escarpats amb costes de marcats desnivells, extenses parets i amplis vessants, se situa sobre el domini Subbètic, en la unitat denominada Diapiro del riu Vinalopó-Sax-Caudete-Almansa, constituït per un extens aflorament de materials cretacs carbonatats difícilment erosionables.

El clima semiàrid, caracteritzat per llargs períodes de sequera, amb elevades temperatures en l'època estival, i períodes de pluja irregulars, moltes vegades de forma torrencial, junt amb els usos del sòl i la seua pedregositat, han condicionat de forma molt notable la vegetació i els ecosistemes existents en este espai protegit. Els relleus més plans estan ocupats per cultius fonamentalment de raïm de taula, a més d'ametlers i oliveres, mentre que els vessants de les serres, així com les llomes, s'han mantingut amb una vegetació esclarissada d'espargars i timonedes amb espècies dominants com la *Stipa tenacissima*, espart albardí (*Lygeum spartum*), *Rhamnus lycioides*, el timó d'esca (*Helichrysum serotinum*), el romer (*Rosmarinus officinalis*), la granereta (*Salsola genistoides*) i el mirambell (*Teucrium pseudo-chamaepitys*). Especialment interessant és la presència, en les llengües pedregoses d'escassa vegetació que s'alternen entre antigues parcel·les de cultiu, de *Vella lucentina*, arbust endèmic de zones àrides pròximes a la capital alacantina i que té en l'entorn del paratge una de les seues poblacions més importants.

En els vessants i barrancs que presenten més profunditat de sòl, apareixen xicotets bosquets de pi blanc (*Pinus halepensis*) junt amb matolls de major port com a ginebres (*Juniperus oxycedrus*), llentiscles (*Pistacia lentiscus*) i margallons (*Chamaerops humilis*). Finalment, cal destacar l'interès dels penyals que hi ha en la zona per a determinades espècies rupícules, com són el *Teucrium rivasi* i el *Chiliadenus glutinosus*.

A pesar de la duresa dels seus ecosistemes, el paratge alberga una notable varietat d'espècies de fauna perfectament adaptades a cada un d'estos ambients: els tallats rocosos suposen un dels biòtops de major valor que hi ha en el paratge, amb presència de grans rapaços com l'àguila reial (*Aquila chrysaetos*), l'àguila-astor perdiuera (*Hieraetus fasciatus*) i el mussol reial (*Bubo bubo*), que conviuen amb altres espècies rupícules com la gralla de bec roig (*Pyrrhocorax pyrrhocorax*), la merla blava (*Monticola solitarius*) o el colit negre (*Oenanthe leucura*). En els clavills i buits estableixen també les seues colònies i zones de descans diverses espècies de quiròpters. En les pinedes poc desenvolupades de pi blanc és freqüent observar espècies d'aus com el pigot verd (*Picus viridis*) o la mallerenga (*Parus ater*), mamífers com l'esquirol roig (*Sciurus vulgaris*) i la geneta (*Genetta genetta*), així com cada vegada de forma més freqüent, l'arruí (*Ammotragus lervia*), introduït en la península Ibèrica pel seu interès com espècie cinegètica. L'ecosistema més àmpliament representat, format per matolls i erms, acull nombroses espècies de xicotetes aus com el bitxac comú (*Saxicola torquata*), el cruixidell (*Milaria calandra*) o el cuenlairat (*Cercotrichas galactotes*). Les espècies de mamífers més habituals són el conill (*Oryctolagus cuniculus*), l'erició fosc (*Erinaceus europaeus*), així com la rabosa comuna (*Vulpes vulpes*) i teixons (*Meles meles*) que s'alimenten de xicotets rosegadors i rèptils com el fardatxo ocel·lat (*Lacerta lepida*) i la sargantana cuallarga (*Psammodromus algirus*). Altres espècies d'interès són la colobra de caputxó (*Macroprotodon curcullatus*), amfibis com el renoquet

Conselleria de Infraestructuras, Territorio y Medio Ambiente

DECRETO 29/2012, de 3 de febrero, del Consell, por el que se declara Paraje Natural Municipal el enclave denominado Sierra de las Águilas y San Pascual, en el término municipal de Monforte del Cid. [2012/1142]

PREÀMBULO

Emmarcados en la Cordillera Bética y rodeados por una extensa superficie agrícola, con presencia de numerosos minifundios dedicados mayoritariamente al cultivo de la uva de mesa, se alzan de forma prominente sobre el valle del Vinalopó, los dos elementos orográficos de los que toma nombre el paraje: la Sierra de las Águilas y la Sierra de San Pascual y que, a su vez, justifican ampliamente su declaración como Paraje Natural Municipal.

Este paraje montañoso, de relieves fuertemente escarpados con cuevas de marcados desniveles, extensos paredones y amplias laderas, se asienta sobre el dominio Subbético, en la unidad denominada Diapiro del río Vinalopó-Sax-Caudete-Almansa, constituido por un extenso afloramiento de materiales cretácicos carbonatados difícilmente erosionables.

El clima semiárido, caracterizado por largos periodos de sequía, con elevadas temperaturas en la época estival, y periodos de lluvia irregulares, en muchas ocasiones de forma torrencial, junto a los usos del suelo y la pedregosidad de éstos, han condicionado de forma muy notable la vegetación y ecosistemas existentes en este espacio protegido. Los relieves más llanos están ocupados por cultivos fundamentalmente de uva de mesa, además de almendros y olivos, mientras que las laderas de las sierras, así como las lomas, se han mantenido con una vegetación rala de espartales y tomillares con especies dominantes como la *Stipa tenacissima*, albardín (*Lygeum spartum*), *Rhamnus lycioides*, el tomillo yesquero (*Helichrysum serotinum*), el romero (*Rosmarinus officinalis*), la escobilla (*Salsola genistoides*) y el pinillo (*Teucrium pseudo-chamaepitys*). Especialmente interesante es la presencia, en las lenguas pedregosas de escasa vegetación que se alternan entre antiguas parcelas de cultivo, de *Vella lucentina*, arbusto endémico de zonas áridas cercanas a la capital alacantina y que tiene en el entorno del Paraje una de sus poblaciones más importantes.

En las laderas y barrancos que presentan una mayor profundidad de suelo, aparecen pequeños bosquetes de pino carrasco (*Pinus halepensis*) junto a matorrales de mayor porte como enebros (*Juniperus oxycedrus*), lentiscos (*Pistacia lentiscus*) y palmitos (*Chamaerops humilis*). Finalmente, hay que destacar el interés de los roquedos que existen en la zona para determinadas especies rupícolas, como son el *Teucrium rivasi* y el *Chiliadenus glutinosus*.

A pesar de la dureza de sus ecosistemas, el Paraje alberga una notable variedad de especies de fauna perfectamente adaptadas a cada uno de estos ambientes: los cortados rocosos suponen uno de los biotopos de mayor valor que hay en el Paraje, con presencia de grandes rapaces como el águila real (*Aquila chrysaetos*), el águila-azor perdicera (*Hieraetus fasciatus*) y el búho real (*Bubo bubo*), que conviven con otras especies rupícolas como la chova piquirroja (*Pyrrhocorax pyrrhocorax*), el roquero solitario (*Monticola solitarius*) o la collalba negra (*Oenanthe leucura*). En las grietas y oquedades establecen también sus colonias y zonas de descanso varias especies de quirópteros. En los pinares poco desarrollados de pino carrasco es frecuente observar especies de aves como el pito real (*Picus viridis*) o el carbonero garrapinos (*Parus ater*), mamíferos como la ardilla roja (*Sciurus vulgaris*) y la gineta (*Genetta genetta*), así como cada vez de forma más frecuente, al arruí (*Ammotragus lervia*), introducido en la península ibérica por su interés como especie cinegética. El ecosistema más ampliamente representado, formado por matorrales y eriales, acoge a numerosas especies de pequeñas aves como la tarabilla (*Saxicola torquata*), el triguero (*Milaria calandra*) o el escaso alzacola (*Cercotrichas galactotes*). Las especies de mamíferos más habituales son el conejo (*Oryctolagus cuniculus*), el erizo europeo (*Erinaceus europaeus*), así como zorros (*Vulpes vulpes*) y tejones (*Meles meles*) que se alimentan de pequeños roedores y reptiles como el lagarto ocelado (*Lacerta lepida*) y la lagartija colilarga (*Psammodromus algirus*). Otras especies de interés son la culebra de cogulla (*Macroprotodon cur-*

clapat (*Pelodytes punctatus*) i el renoc d'esperons (*Pelobates cultripes*), l'aràcnid *Paucetia viridis* i alguns mol·luscos com la *Xerocrassa barceloi* i la *Xerocrassa derogat*. Finalment, cal mencionar la presència d'uns quants embassaments de reg en les proximitats del paratge, en els quals pot criar el cabussonet comú (*Tachybaptus ruficollis*), cabussó emplomallat (*Podiceps cristatus*) i ànec collverd (*Anas platyrhynchos*).

A més de ser considerat com una de les fites paisatgístiques més singulars del municipi de Monforte del Cid, el paratge natural municipal de la Serra de les Àguiles i Sant Pasqual també posseïx un valor sociocultural incomparable per als devots de Sant Pasqual, ja que en este espai protegit es troben l'ermita i la cova que alberguen la imatge del sant, a qui cada any visiten en pelegrinatge desenes de milers de persones. Finalment, cal destacar que l'arqueologia militar, lligada a la Guerra Civil Espanyola, està molt present en la zona, amb nombrosos búnquers i fortificacions disseminats per tot l'entorn del paratge.

Per tot això, i a iniciativa de l'Ajuntament de Monforte del Cid, la Generalitat, en virtut del que estableix l'article 49.1.10a de l'Estatut d'Autonomia de la Comunitat Valenciana, que estableix, entre altres matèries, la competència exclusiva de la Generalitat sobre espais naturals protegits, d'acord amb el que disposa l'article 149.1.23a de la Constitució Espanyola, considera necessària la declaració d'un règim especial de protecció dels valors naturals d'este espai.

Així, la Llei 11/1994, de 27 de desembre, de la Generalitat, d'Espais Naturals Protegits de la Comunitat Valenciana, estableix la figura de protecció denominada paratge natural municipal, que es regula posteriorment pel Decret 161/2004, de 3 de setembre, del Consell, de Regulació dels Paratges Naturals Municipals, que s'adapta a les característiques d'este enclavament i permet la via jurídica idònia per a la consecució dels objectius previstos.

Per això, en virtut dels valors naturals i de la seua importància, de l'interès de l'Ajuntament de Monforte del Cid, i a l'haver-se complert en el procediment els tràmits necessaris per a la declaració del paratge natural municipal, previstos específicament en la Llei 11/1994, de 27 de desembre, de la Generalitat, i en el Decret 161/2004, de 3 de setembre, del Consell, de Regulació dels Paratges Naturals Municipals, a proposta de la consellera d'Infraestructures, Territori i Medi Ambient, conforme amb el Consell Jurídic Consultiu de la Comunitat Valenciana, i amb la deliberació prèvia del Consell, en la reunió del dia 3 de febrer de 2012,

DECRETE

Article 1. Objecte

1. Es declara paratge natural municipal l'espai denominat serra de les Àguiles i Sant Pasqual, en el terme municipal de Monforte del Cid, i s'estableix per a este un règim jurídic de protecció d'acord amb les normes contingudes en la Llei 11/1994, de 27 de desembre, de la Generalitat, d'Espais Naturals Protegits de la Comunitat Valenciana.

2. En raó de l'interès ecològic, geomorfològic, paisatgístic i sociocultural del paratge natural municipal, i d'acord amb el que disposa la Llei 11/1994 esmentada i el Decret 161/2004, de 3 de setembre, del Consell, de Regulació dels Paratges Naturals Municipals, el dit règim jurídic està orientat a protegir la integritat dels ecosistemes naturals, i no s'admet ús o activitat que pose en perill la conservació dels valors que motiven la seua declaració.

Article 2. Àmbit territorial

1. El Paratge Natural Municipal Serra de les Àguiles i Sant Pasqual, amb una superfície de 384,057 hectàrees, es localitza en el terme municipal de Monforte del Cid, a la província d'Alacant, i la seua delimitació descriptiva i gràfica figura en els annexos I i II del present decret, respectivament.

2. En cas d'eventual discrepància entre la delimitació descriptiva i la delimitació gràfica, prevaldrà la primera d'elles.

Article 3. Administració, gestió i assessorament

1. L'administració i gestió del paratge natural municipal correspon a l'Ajuntament de Monforte del Cid.

cullatus), anfibios como el sapillo moteado (*Pelodytes punctatus*) y el sapo de espuelas (*Pelobates cultripes*), el arácnido *Paucetia viridis* y algunos moluscos como la *Xerocrassa barceloi* y la *Xerocrassa derogat*. Por último, hay que citar la presencia de varios embalses de riego en las proximidades del Paraje, en los cuales puede criar zampullín común (*Tachybaptus ruficollis*), somormujo lavanco (*Podiceps cristatus*) y ánade azulón (*Anas platyrhynchos*).

Además de ser consideradas como uno de los hitos paisajísticos más singulares del municipio de Monforte del Cid, el Paraje Natural Municipal de la Sierra de las Águilas y San Pascual también posee un valor socio-cultural incomparable para los devotos a San Pascual, ya que en este espacio protegido se encuentran la ermita y la cueva que albergan la imagen del santo, a la que cada año visitan en peregrinación decenas de miles de personas. Finalmente hay que destacar que la arqueología militar, ligada a la Guerra Civil Española, está muy presente en la zona, con numerosos búnkeres y fortificaciones diseminados por todo el entorno del Paraje.

Por todo ello, y a iniciativa del Ayuntamiento de Monforte del Cid, la Generalitat, en virtud de lo establecido en el artículo 49.1.10ª del Estatut d'Autonomia de la Comunitat Valenciana, que establece, entre otras materias, la competencia exclusiva de la Generalitat sobre espacios naturales protegidos, de acuerdo con lo dispuesto en el artículo 149.1.23ª de la Constitución Española, considera necesaria la declaración de un régimen especial de protección de los valores naturales de este espacio.

Así, la Ley 11/1994, de 27 de diciembre, de la Generalitat, de Espacios Naturales Protegidos de la Comunitat Valenciana, establece la figura de protección denominada Paraje Natural Municipal, que se regula posteriormente por el Decreto 161/2004, de 3 de septiembre, del Consell, de Regulación de los Parajes Naturales Municipales, que se adapta a las características de este enclave y permite la vía jurídica idónea para la consecución de los objetivos previstos.

Por ello, en virtud de los valores naturales e importancia del mismo, del interés del Ayuntamiento de Monforte del Cid, y habiéndose cumplido en el procedimiento los trámites necesarios para la declaración del Paraje Natural Municipal previstos específicamente en la Ley 11/1994, de 27 de diciembre, de la Generalitat, y en el Decreto 161/2004, de 3 de septiembre, del Consell, de Regulación de los Parajes Naturales Municipales, a propuesta de la consellera de Infraestructuras, Territorio y Medio Ambiente, conforme con el Consell Jurídic Consultiu de la Comunitat Valenciana y previa deliberación del Consell, en la reunión del día 3 de febrero de 2012,

DECRETO

Artículo 1. Objeto

1. Se declara Paraje Natural Municipal el espacio denominado Sierra de las Águilas y San Pascual, en el término municipal de Monforte del Cid, estableciéndose para éste un régimen jurídico de protección de acuerdo con las normas contenidas en la Ley 11/1994, de 27 de diciembre, de la Generalitat, de Espacios Naturales Protegidos de la Comunitat Valenciana.

2. En razón del interés ecológico, geomorfológico, paisajístico y sociocultural del Paraje Natural Municipal, y de acuerdo con lo dispuesto en la citada Ley 11/1994 y en el Decreto 161/2004, de 3 de septiembre, del Consell, de Regulación de los Parajes Naturales Municipales, dicho régimen jurídico está orientado a proteger la integridad de los ecosistemas naturales, no admitiéndose uso o actividad que ponga en peligro la conservación de los valores que motivan su declaración.

Artículo 2. Ámbito territorial

1. El Paraje Natural Municipal Sierra de las Águilas y San Pascual, con una superficie de 384,057 hectáreas, se localiza en el término municipal de Monforte del Cid, en la provincia de Alicante, figurando su delimitación descriptiva y gráfica en los anexos I y II del presente Decreto, respectivamente.

2. En caso de eventual discrepancia entre la delimitación descriptiva y la delimitación gráfica, prevalecerá la primera de ellas.

Artículo 3. Administración, gestión y asesoramiento

1. La administración y gestión del Paraje Natural Municipal corresponde al Ayuntamiento de Monforte del Cid.

2. La direcció general competent en la matèria d'espais naturals protegits designarà un/a tècnic/a de la mateixa conselleria que exercisca les competències en matèria mediambiental, el/la qual prestarà assistència tècnica i assessorament en la gestió del paratge natural municipal.

Article 4. Règim de protecció

Amb caràcter general, en l'àmbit del paratge natural municipal podran continuar desenvolupant-se les activitats tradicionals compatibles amb les finalitats que motiven esta declaració que no impliquen deteriorament o regressió dels hàbitats naturals i els sòls, i excloure'n la utilització urbanística dels seus terrenys, d'acord amb les seues regulacions específiques i allò que estableix el present decret i el corresponent Pla Especial de Protecció del Paratge Natural Municipal Serra de les Àguiles i Sant Pasqual, el document normatiu del qual consta en l'annex III del present decret.

En l'àmbit del paratge natural municipal les competències de les administracions públiques s'exerciran de manera que queden preservats tots els valors geomorfològics, botànics, ecològics, paisatgístics i culturals del paratge natural municipal, i s'avaluarà amb especial atenció els possibles impactes ambientals produïts com a repercussió d'activitats realitzades en les proximitats de l'àmbit protegit.

Article 5. Pla Especial de Protecció

1. En virtut del que disposa l'article 7 del Decret 161/2004, de 3 de setembre, del Consell, de Regulació dels Paratges Naturals Municipals, s'aprova el Pla Especial de Protecció del Paratge Natural Municipal Serra de les Àguiles i Sant Pasqual, en el terme municipal de Monforte del Cid.

2. En l'annex III d'este decret s'inclou la part dispositiva del mencionat Pla Especial de Protecció del Paratge Natural Municipal Serra de les Àguiles i Sant Pasqual.

Article 6. Consell de Participació del Paratge Natural Municipal

1. Es crea el Consell de Participació del Paratge Natural Municipal Serra de les Àguiles i Sant Pasqual, com a òrgan col·legiat de caràcter consultiu, amb la finalitat de col·laborar en la gestió i canalitzar la participació dels propietaris i interessos socials i econòmics afectats.

2. El Consell de Participació estarà compost per:

a) Tres representants elegits/des, mitjançant acord del Ple, per l'Ajuntament de Monforte del Cid, un/a dels/de les quals actuarà com a secretari/a del Consell de Participació.

b) Un/a representant de la Confederació Hidrogràfica del Xúquer.

c) Un/a representant dels servicis territorials d'Alacant de la conselleria competent en la matèria d'espais naturals protegits.

d) Un/a representant dels/de les propietaris/es de terrenys inclosos en l'àmbit del paratge natural municipal, distints de l'Ajuntament i de la Confederació Hidrogràfica del Xúquer, amb caràcter rotatori biennal, triat per ells mateixos per règim de majoria. En cas de no haver-ne o renunciar a participar en el dit òrgan, este lloc se sumarà a la representació del grup e).

e) Un/a representant dels interessos socials, institucionals o econòmics afectats o que col·laboren en la conservació dels valors naturals a través de l'activitat científica, l'acció social, l'aportació de recursos de qualsevol classe o els objectius dels quals coincidisquen amb la finalitat de l'espai natural protegit, amb caràcter rotatori biennal, elegit per les entitats, associacions o col·lectius entre ells per règim de majoria.

L'Ajuntament podrà proposar la modificació de la composició del Consell de Participació per a donar cabuda a altres representants de col·lectius amb interessos en el paratge natural municipal. La modificació de la composició del Consell de Participació haurà de ser aprovada per decret del Consell.

3. El Consell de Participació del Paratge Natural Municipal Serra de les Àguiles i Sant Pasqual es constituirà en el termini de sis mesos des de la seua declaració. Esta constitució haurà de ser comunicada per l'Ajuntament de Monforte del Cid a l'òrgan competent en matèria d'espais naturals protegits en el termini de dos mesos.

2. La Dirección General competente en la materia de espacios naturales protegidos designará un/a técnico/a de la propia Conselleria que ostente las competencias en materia medioambiental, el/la cual prestará asistencia técnica y asesoramiento en la gestión del Paraje Natural Municipal.

Artículo 4. Régimen de protección

Con carácter general, en el ámbito del Paraje Natural Municipal podrán continuar desarrollándose las actividades tradicionales compatibles con las finalidades que motivan esta declaración que no impliquen deterioro o regresión de los hábitats naturales y los suelos, excluyéndose la utilización urbanística de sus terrenos, de acuerdo con sus regulaciones específicas y lo establecido por el presente Decreto y el correspondiente Plan Especial de Protección del Paraje Natural Municipal Sierra de las Águiles y San Pascual, cuyo documento normativo consta en el anexo III del presente Decreto.

En el ámbito del Paraje Natural Municipal las competencias de las Administraciones Públicas se ejercerán de modo que queden preservados todos los valores geomorfológicos, botánicos, ecológicos, paisajísticos y culturales del Paraje Natural Municipal, evaluando con especial atención los posibles impactos ambientales producidos como repercusión de actividades realizadas en las proximidades del ámbito protegido.

Artículo 5. Plan Especial de Protección

1. En virtud de lo dispuesto en el artículo 7 del Decreto 161/2004, de 3 de septiembre, del Consell, de Regulación de los Parajes Naturales Municipales, se aprueba el Plan Especial de Protección del Paraje Natural Municipal Sierra de las Águiles y San Pascual, en el término municipal de Monforte del Cid.

2. En el anexo III de este decreto se incluye la parte dispositiva del citado Plan Especial de Protección del Paraje Natural Municipal Sierra de las Águiles y San Pascual.

Artículo 6. Consejo de Participación del Paraje Natural Municipal

1. Se crea el Consejo de Participación del Paraje Natural Municipal Sierra de las Águiles y San Pascual, como órgano colegiado de carácter consultivo, con la finalidad de colaborar en la gestión y canalizar la participación de los propietarios e intereses sociales y económicos afectados.

2. El Consejo de Participación estará compuesto por:

a) Tres representantes elegidos/as, mediante acuerdo del Pleno, por el Ayuntamiento de Monforte del Cid, uno/a de los/las cuales actuará como Secretario/a del Consejo de Participación.

b) Un/a representante de la Confederación Hidrogràfica del Júcar.

c) Un/a representante de los servicios territoriales de Alicante de la Conselleria competente en la materia de espacios naturales protegidos.

d) Un/a representante de los/las propietarios/as de terrenos incluidos en el ámbito del Paraje Natural Municipal, distintos del Ayuntamiento y de la Confederación Hidrogràfica del Júcar, con carácter rotatorio bianual, elegido por ellos/as mismos/as por régimen de mayoría. En caso de no existir o renunciar a participar en dicho órgano, se sumará este puesto a la representación del grupo e).

e) Un/a representante de los intereses sociales, institucionales o económicos afectados o que colaboren en la conservación de los valores naturales a través de la actividad científica, la acción social, la aportación de recursos de cualquier clase o cuyos objetivos coincidan con la finalidad del espacio natural protegido, con carácter rotatorio bianual, elegido por las entidades, asociaciones o colectivos entre ellos por régimen de mayoría.

El Ayuntamiento podrá proponer la modificación de la composición del Consejo de Participación para dar cabida a otros representantes de colectivos con intereses en el Paraje Natural Municipal. La modificación de la composición del Consejo de Participación deberá ser aprobada por Decreto del Consell.

3. El Consejo de Participación del Paraje Natural Municipal Sierra de las Águiles y San Pascual se constituirá en el plazo de seis meses desde la declaración de éste. Esta constitución deberá ser comunicada por el Ayuntamiento de Monforte del Cid al órgano competente en materia de espacios naturales protegidos en el plazo de dos meses.

4. Seran funcions del dit òrgan col·legiat de caràcter consultiu les previstes en l'article 50 de la Llei 11/1994, de 27 de desembre, de la Generalitat, d'Espais Naturals Protegits de la Comunitat Valenciana.

5. El/La president/a del Consell de Participació serà nomenat/da per l'Ajuntament de Monforte del Cid, mitjançant acord del Ple, entre els/les membres del Consell.

6. A fi d'establir un funcionament adequat en l'actuació del Consell de Participació, este podrà aprovar unes normes internes de funcionament, sense perjudi del que disposa la Llei de Règim Jurídic de les Administracions Públiques i del Procediment Administratiu Comú.

Article 7. Mitjans econòmics

1. El finançament del paratge natural municipal serà a compte de l'Ajuntament de Monforte del Cid.

2. L'Ajuntament de Monforte del Cid habilitarà en els seus pressupostos els crèdits necessaris per a la correcta gestió del paratge natural municipal.

3. La conselleria competent en matèria de medi ambient podrà participar en el finançament del paratge natural municipal, d'acord amb l'article 10 del Decret 161/2004, de 3 de setembre, del Consell, de Regulació dels Paratges Naturals Municipals, sense perjudi dels mitjans econòmics que poden aportar altres entitats públiques o privades que puguen tindre interès a coadjuvar al manteniment del paratge natural municipal.

Article 8. Règim d'infraccions i sancions

1. La inobservança o infracció de la normativa aplicable al paratge natural municipal serà sancionada de conformitat amb la Llei 11/1994, de 27 de desembre, de la Generalitat, d'Espais Naturals Protegits de la Comunitat Valenciana, i amb la Llei 42/2007, de 13 de desembre, del Patrimoni Natural i de la Biodiversitat, sense perjudi de l'exigible en via penal, civil o de qualsevol altre orde en què es poguera incórrer.

2. Els infractors estaran obligats, en tot cas, a reparar els danys causats i restituir els llocs i elements alterats a la seua situació inicial.

DISPOSICIONS FINALS

Primera. Revisió

Qualsevol modificació del que estableix el present decret haurà de ser aprovada per decret del Consell, amb audiència prèvia de l'Ajuntament de Monforte del Cid, que, en el seu moment, va ser el que va presentar la iniciativa per a la declaració de la serra de les Àguiles i Sant Pasqual com a paratge natural municipal, i en este cas s'haurà de seguir el mateix procediment de tramitació amb la participació corresponent de la conselleria competent en la matèria d'espais naturals protegits.

Segona. Execució i desplegament

S'autoritza la persona titular de la conselleria competent en la matèria d'espais naturals protegits perquè, en el marc de les seues competències, dicte el que siga necessari per a l'execució i el desplegament del present decret.

Tercera. Entrada en vigor

Este decret entrarà en vigor l'endemà de la publicació en el *Diari Oficial de la Comunitat Valenciana*.

Alacant, 3 de febrer de 2012

El president de la Generalitat,
ALBERTO FABRA PART

La consellera d'Infraestructures, Territori i Medi Ambient,
ISABEL BONIG TRIGUEROS

4. Serán funciones de dicho órgano colegiado de carácter consultivo las previstas en el artículo 50 de la Ley 11/1994, de 27 de diciembre, de la Generalitat, de Espacios Naturales Protegidos de la Comunitat Valenciana.

5. El/La presidente/a del Consejo de Participación será nombrado/a por el Ayuntamiento de Monforte del Cid, mediante acuerdo del Pleno, de entre los/as miembros del Consejo.

6. Con objeto de establecer un funcionamiento adecuado en la actuación del Consejo de Participación, éste podrá aprobar unas normas internas de funcionamiento, sin perjuicio de lo dispuesto en la Ley 30/1992, de 26 de noviembre, de Régimen Jurídico de las Administraciones Públicas y del Procedimiento Administrativo Común.

Artículo 7. Medios económicos

1. La financiación del Paraje Natural Municipal correrá por cuenta del Ayuntamiento de Monforte del Cid.

2. El Ayuntamiento de Monforte del Cid habilitará en sus presupuestos los créditos necesarios para la correcta gestión del Paraje Natural Municipal.

3. La Conselleria competente en materia de medio ambiente podrá participar en la financiación del Paraje Natural Municipal, de acuerdo con el artículo 10 del Decreto 161/2004, de 3 de septiembre, del Consell, de Regulación de los Parajes Naturales Municipales, sin perjuicio de los medios económicos que pueden aportar otras entidades públicas o privadas que puedan tener interés en coadyuvar al mantenimiento del Paraje Natural Municipal.

Artículo 8. Régimen de infracciones y sanciones

1. La inobservancia o infracción de la normativa aplicable al Paraje Natural Municipal será sancionada de conformidad con la Ley 11/1994, de 27 de diciembre, de la Generalitat, de Espacios Naturales Protegidos de la Comunitat Valenciana, y con la Ley 42/2007, de 13 de diciembre, del Patrimonio Natural y de la Biodiversidad, sin perjuicio de lo exigible en vía penal, civil o de cualquier otro orden en que se pudiera incurrir.

2. Los infractores estarán obligados, en todo caso, a reparar los daños causados y restituir los lugares y elementos alterados a su situación inicial.

DISPOSICIONES FINALES

Primera. Revisión

Cualquier modificación de lo establecido en el presente decreto deberá ser aprobada a su vez por decreto del Consell, previa audiencia del Ayuntamiento de Monforte del Cid, que, en su momento, fue el que presentó la iniciativa para la declaración de la Sierra de las Águiles y San Pascual como Paraje Natural Municipal, debiendo seguirse en tal caso el mismo procedimiento de tramitación con la correspondiente participación de la Conselleria competente en la materia de espacios naturales protegidos.

Segunda. Ejecución y desarrollo

Se autoriza a la persona titular de la conselleria competente en la materia de espacios naturales protegidos para que, en el marco de sus competencias, dicte lo necesario para la ejecución y desarrollo del presente Decreto.

Tercera. Entrada en vigor

El presente decreto entrarà en vigor el día siguiente al de su publicación en el *Diari Oficial de la Comunitat Valenciana*.

Alicante, 3 de febrero de 2012

El president de la Generalitat,
ALBERTO FABRA PART

La consellera de Infraestructuras, Territorio y Medio Ambiente,
ISABEL BONIG TRIGUEROS

ANNEX I

DELIMITACIÓ DEL PARATGE NATURAL MUNICIPAL SERRA DE LES ÀGUILLES I SANT PASQUAL

1. La delimitació del paratge natural municipal comprén la unitat geomorfològica formada per la serra de Sant Pasqual i el vessant nord de la serra de les Àguiles, elements orogràfics de què pren nom el paratge. En concret, els seus límits són els següents:

Límit nord: camí de les Espilleres i límit entre sòl forestal i no forestal, excepte en aquelles parcel·les, de propietat particular, en les quals no s'ha obtingut el seu consentiment exprés.

Límit oest: divisòria entre el sòl forestal i els terrenys de cultiu, fins a la partida del Portitxol.

Límit sud: coincident amb el límit del sòl no urbanitzable d'especial protecció ecològica establert en el Pla General de Monforte del Cid, aprovat per acord de la Comissió Territorial d'Urbanisme, de 27 de març de 2008.

Límit est: divisòria entre els termes municipals de Monforte del Cid i Alacant, segons cartografia de l'Institut Cartogràfic Valencià, Sèrie CV-10.

2. L'àmbit territorial del Paratge Natural Municipal Serra de les Àguiles i Sant Pasqual queda definit, segons la cartografia oficial de la Direcció General del Cadastre de març de 2009, per les següents parcel·les cadastrals del terme municipal de Monforte de Cid:

a) Íntegrament: polígon 14, parcel·les 116, 129, 137, 138, 139, 161, 162, 163, 164, 169, 170, 173, 174, 176, 177, 194, 203, 232, 233, 234, 240, 9016, 9017 i 9021.

b) Parcialment:

Polígon 14, parcel·les 110, 117, 119, 128, 133, 178, 179, 231, 9004, 9006, 9007, 9014 i 9015.

Polígon 15, parcel·la 215.

3. Delimitació geogràfica: el Paratge Natural Municipal Serra de les Àguiles i Sant Pasqual queda delimitat pel polígon els vèrtexs del qual amb les seues corresponents coordenades, que consideren el sistema de referència European Datum 1950 (ED 50) i el sistema cartogràfic UTM (fus 30 N), s'inclouen en un arxiu en format digital que es troba a disposició de qui desitge consultar-lo en les dependències de la direcció general competent en matèria d'espais naturals protegits.

4. La superfície total del Paratge Natural Municipal Serra de les Àguiles i Sant Pasqual és de 384,057 hectàrees.

ANEXO I

DELIMITACIÓN DEL PARAJE NATURAL MUNICIPAL SIERRA DE LAS ÁGUILAS Y SAN PASCUAL

1. La delimitación del Paraje Natural Municipal abarca la unidad geomorfológica formada por la sierra de San Pascual y la ladera norte de la sierra de las Águilas, elementos orográficos de los que toma nombre el Paraje. En concreto, sus límites son los siguientes:

Límite norte: camino de las Espejeras y límite entre suelo forestal y no forestal, excepto en aquellas parcelas, de propiedad particular, en las que no se ha obtenido su consentimiento expreso.

Límite oeste: divisoria entre el suelo forestal y los terrenos de cultivo, hasta la partida del Portichol.

Límite sur: coincidente con el límite del suelo no urbanizable de especial protección ecológica establecido en el Plan General de Monforte del Cid, aprobado por Acuerdo de la Comisión Territorial de Urbanismo de 27 de marzo de 2008.

Límite este: divisoria entre los términos municipales de Monforte del Cid y Alicante, según cartografía del Instituto Cartográfico Valenciano, Serie CV-10.

2. El ámbito territorial del Paraje Natural Municipal Sierra de las Águilas y San Pascual queda definido, según la cartografía oficial de la Dirección General del Catastro, de marzo de 2009, por las siguientes parcelas catastrales del término municipal de Monforte de Cid:

a) Íntegramente: polígono 14, parcelas 116, 129, 137, 138, 139, 161, 162, 163, 164, 169, 170, 173, 174, 176, 177, 194, 203, 232, 233, 234, 240, 9016, 9017 y 9021.

b) Parcialmente:

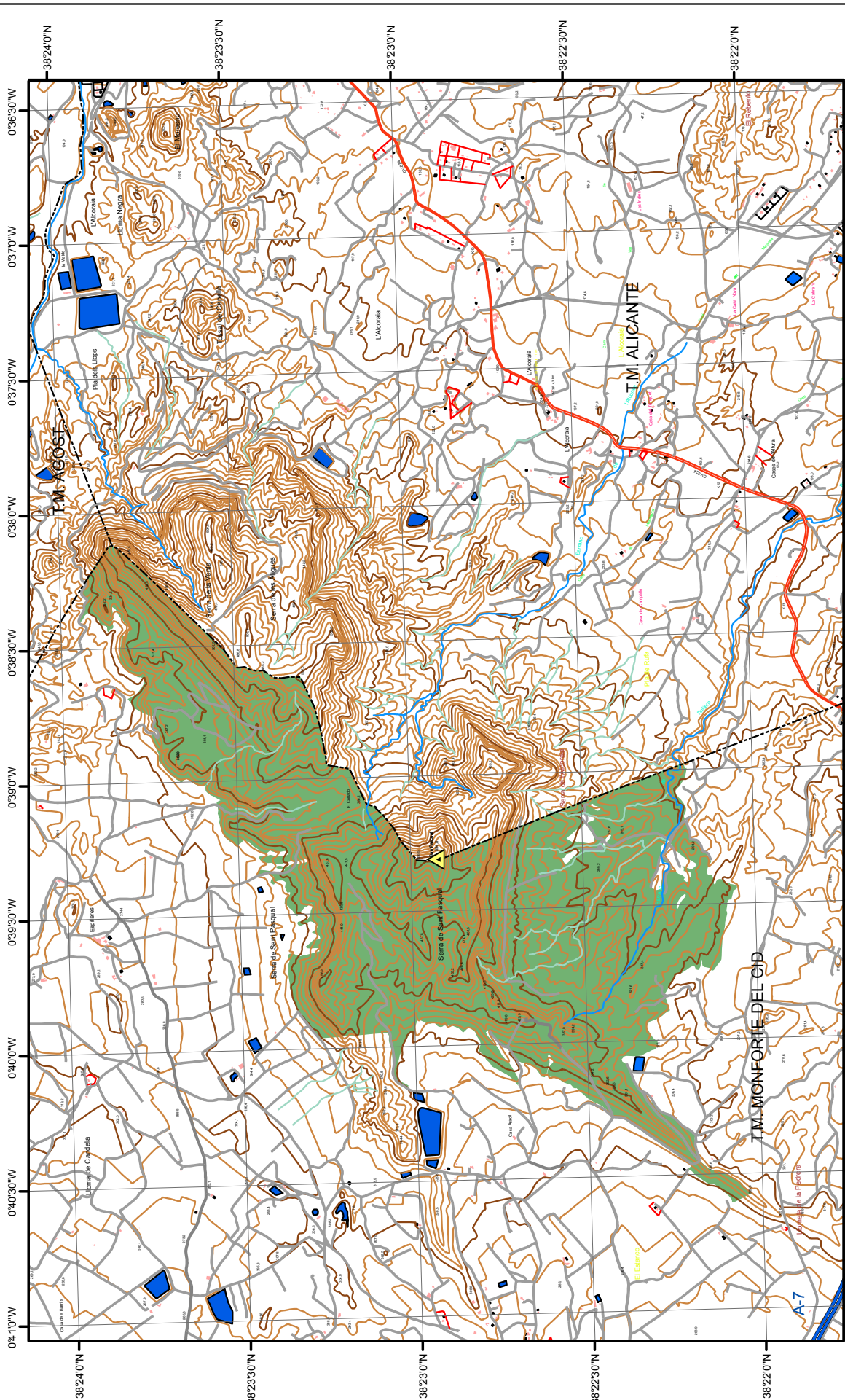
Polígono 14, parcelas 110, 117, 119, 128, 133, 178, 179, 231, 9004, 9006, 9007, 9014 y 9015.

Polígono 15, parcela 215.

3. Delimitación geográfica: el Paraje Natural Municipal Sierra de las Águilas y San Pascual queda delimitado por el polígono cuyos vèrtices con sus correspondientes coordenadas, que consideran el sistema de referencia European Datum 1950 (ED 50) y el sistema cartográfico UTM (huso 30 N), se incluyen en un archivo en formato digital que se halla a disposición de quién desee consultarlo en las dependencias de la Dirección General competente en materia de espacios naturales protegidos.

4. La superficie total del Paraje Natural Municipal Sierra de las Águilas y San Pascual es de 384,057 hectáreas.

ANEJO II. DELIMITACIÓN CARTOGRÁFICA / ANNEX II. DELIMITACIÓ CARTOGRÀFICA



PARAJE NATURAL MUNICIPAL "SIERRA DE LAS ÁGUILAS Y SAN PASCUAL"



0 187,5 375 750 1.125 1.500 Metros

ANNEX III

PART DISPOSITIVA DEL PLA ESPECIAL DE PROTECCIÓ DEL
PARATGE NATURAL MUNICIPAL SERRA DE LES ÀGUILES I
SANT PASQUAL, EN EL TERME MUNICIPAL DE MONFORTE
DEL CID

TÍTOL I
DISPOSICIONS GENERALS

Article 1. Naturalesa del Pla

El present Pla Especial (PE), es redacta a l'empara de la Llei 11/1994, de 27 de desembre, de la Generalitat, d'Espais Naturals Protegits de la Comunitat Valenciana. Constituïx, per tant, un dels plans especials previstos en els articles 177 i següents del Reglament d'Ordenació i Gestió Territorial i Urbanística, aprovat per mitjà del Decret 67/2006, de 19 de maig, del Consell.

Article 2. Finalitat

L'objectiu genèric pel qual es redacta este PE és l'establiment de les mesures necessàries per a garantir la protecció del Paratge Serra de les Àguiles i Sant Pasqual, quant a la conservació i millora de la fauna i flora, així com de les singularitats geològiques, paisatgístiques, socials i religioses i culturals que presenta. El PE constituïx, per tant, el marc que regularà el règim de l'espai natural, els seus usos i activitats i el seu ús públic.

Així ho preveu el planejament municipal en què s'arreplega expressament la voluntat de «protegir, fomentar, preservar i conservar la qualitat paisatgística de les unitats de paisatge de molt alta qualitat paisatgística», «fomentar l'ús dels recursos paisatgístics del municipi» o preservar la imatge de la serres com a fites de referència de la imatge alacantina.

Article 3. Àmbit

1. L'àmbit territorial del Paratge Natural Municipal Serra de les Àguiles i Sant Pasqual es correspon amb la serra de Sant Pasqual i el vessant nord de la serra de les Àguiles que s'alcen sobre la vall del Vinalopó, en el límit entre els termes municipals de Monforte del Cid i Alacant.

2. L'àmbit territorial del Paratge Natural Municipal Serra de les Àguiles i Sant Pasqual queda definit per les següents parcel·les cadastrals del terme municipal de Monforte del Cid:

a) De propietat municipal: les parcel·les 137, 138, 139, 161, 234, 9016, 9017 i 9021 del polígon 14. I parcialment les parcel·les 9004, 9006, 9007, 9014 i 9015 també del polígon 14.

b) De propietat particular: s'ha obtingut el consentiment exprés, per a formar part del paratge, de les següents parcel·les cadastrals: 116, 129, 162, 163, 164, 169, 170, 173, 174, 176, 177, 194, 203, 232, 233 i 240 del polígon 14.

I parcialment les parcel·les:

Parcel·les 110, 117, 119, 128, 133, 178, 179 i 231 del polígon 14.

Parcel·la 215 del polígon 15.

3. Les parcel·les cadastrals que s'indiquen a continuació reuniten les característiques especificades en l'article 9.1 de la Llei 11/1994, de 27 de desembre, de la Generalitat, d'Espais Naturals Protegits de la Comunitat Valenciana, i atorgarien una major coherència als límits de l'espai protegit:

a) Enclavaments: parcel·les: 165, 166, 167, 168, 171, 172 i 175 del polígon 14.

b) Parcel·les limítrofes:

Parcel·les: 27, 57, 58, 103, 104, 106, 107, 108, 109, 111, 112, 113, 114, 115, 118, 134, 136, 160 i 238 del polígon 14.

Parcel·la: 34 del polígon 15.

Estes parcel·les cadastrals són de titularitat privada, i no han sigut incloses en l'àmbit del paratge en no disposar-se del consentiment exprés dels seus titulars.

4. A este efecte, es considerarà mesura prioritària d'actuació l'adquisició per part de l'ajuntament de les esmentades parcel·les, per a les quals, a fi de facilitar la seua incorporació futura a l'àmbit del paratge, s'establix el règim específic desenvolupat en l'article 5.4 de la normativa d'este pla.

ANEXO III

PARTE DISPOSITIVA DEL PLAN ESPECIAL DE PROTECCIÓN
DEL PARAJE NATURAL MUNICIPAL SIERRA DE LAS ÁGUILAS
Y SAN PASCUAL, EN EL TÉRMINO MUNICIPAL DE MONFORTE
DEL CID

TÍTULO I
DISPOSICIONES GENERALES

Artículo 1. Naturaleza del Plan

El presente Plan Especial (PE) se redacta al amparo de la Ley 11/1994, de 27 de diciembre, de la Generalitat, de Espacios Naturales Protegidos de la Comunitat Valenciana. Constituye, por tanto, uno de los Planes Especiales previstos en los artículos 177 y siguientes del Reglamento de Ordenación y Gestión Territorial y Urbanística, aprobado mediante el Decreto 67/2006, de 19 de mayo, del Consell.

Artículo 2. Finalidad

El objetivo genérico por el cual se redacta este PE es el establecimiento de las medidas necesarias para garantizar la protección del Paraje Sierra de las Águilas y San Pascual, en razón de la conservación y mejora de la fauna y flora, así como de las singularidades geológicas, paisajísticas, sociales y religioso-culturales que presenta. El PE constituye, por tanto, el marco que regulará el régimen del espacio natural, los usos y actividades y el uso público del mismo.

Así lo contempla el planeamiento municipal en el que se recoge expresamente la voluntad de «proteger, fomentar, preservar y conservar la calidad paisajística de las unidades de paisaje de muy alta calidad paisajística», «fomentar el uso de los recursos paisajísticos del municipio» o preservar la imagen de la sierras como hitos de referencia de la imagen alicantina.

Artículo 3. Ámbito

1. El ámbito territorial del Paraje Natural Municipal Sierra de las Águilas y San Pascual se corresponde con la Sierra de San Pascual y la ladera norte de la Sierra de las Águilas que se alzan sobre el valle del Vinalopó, en el límite entre los términos municipales de Monforte del Cid y Alicante.

2. El ámbito territorial del Paraje Natural Municipal Sierra de las Águilas y San Pascual queda definido por las siguientes parcelas catastrales del término municipal de Monforte del Cid:

a) De propiedad municipal: las parcelas 137, 138, 139, 161, 234, 9016, 9017 y 9021 del polígono 14. Y parcialmente las parcelas 9004, 9006, 9007, 9014 y 9015 también del polígono 14.

b) De propiedad particular: se ha obtenido el consentimiento expreso, para formar parte del Paraje, de las siguientes parcelas catastrales: 116, 129, 162, 163, 164, 169, 170, 173, 174, 176, 177, 194, 203, 232, 233 y 240 del polígono 14.

Y parcialmente las parcelas:

Parcelas 110, 117, 119, 128, 133, 178, 179 y 231 del polígono 14.

Parcela 215 del polígono 15.

3. Las parcelas catastrales que se relacionan a continuación reúnen las características especificadas en el artículo 9.1 de la Ley 11/1994, de 27 de diciembre, de la Generalitat, de Espacios Naturales Protegidos de la Comunitat Valenciana, y otorgarían una mayor coherencia a los límites del espacio protegido:

a) Enclavados: parcelas: 165, 166, 167, 168, 171, 172 y 175 del polígono 14.

b) Parcelas colindantes:

Parcelas: 27, 57, 58, 103, 104, 106, 107, 108, 109, 111, 112, 113, 114, 115, 118, 134, 136, 160 y 238 del polígono 14.

Parcela 34 del polígono 15.

Estas parcelas catastrales son de titularidad privada, no habiendo sido incluidas en el ámbito del Paraje al no disponerse del consentimiento expreso de sus titulares.

4. A tal efecto, se considerará medida prioritaria de actuación la adquisición por parte del Ayuntamiento de las citadas parcelas, para las cuales, con objeto de facilitar su incorporación futura al ámbito del Paraje, se establece el régimen específico desarrollado en el artículo 5.4 de la normativa de este Plan.

5. El paratge natural municipal té una superfície de 384,057 hectàrees.

Article 4. Efectes

1. De conformitat amb el que disposa l'article 42 de la Llei 11/1994, de 27 de desembre, de la Generalitat, d'Espais Naturals Protegits de la Comunitat Valenciana, el PE s'ajustarà al que preveu la legislació urbanística.

2. Les determinacions d'este PE seran aplicables directament i prevaldran sobre el planejament urbanístic municipal.

3. El planejament urbanístic municipal que s'aprove, després de l'entrada en vigor d'este PE, haurà d'ajustar-se a les determinacions protectores que hi conté, i s'assignaran les classificacions i qualificacions, del sòl d'acord amb les normes i criteris ací establits, i de manera que es respecten les limitacions d'ús imposades pel PE.

4. Les determinacions d'este Pla s'entendran sense perjudi de les contingudes en les legislacions sectorials i en particular de les normes, reglaments o plans que s'aproven per al desplegament i compliment de la finalitat protectora d'este Pla, així com les d'aquells destinats a la millora de la qualitat de vida dels ciutadans i el desenvolupament sostenible. En el cas que la normativa continguda en este Pla resulte més detallada o protectora, s'aplicarà esta amb preferència sobre la continguda en la legislació sectorial, sempre que no estiga en contradicció amb la seua finalitat. En tot cas, l'aprofitament urbanístic dels terrenys es realitzarà d'acord amb les previsions d'este PE.

Article 5. Tramitació, vigència i revisió

1. El PE es tramitarà segons la legislació vigent.

2. Les determinacions del PE entraran en vigor a partir de l'endemà que es publique en el *Diari Oficial de la Comunitat Valenciana*, i seguiran vigents fins que no es revise el pla per haver canviat prou les circumstàncies o els criteris que han determinat la seua aprovació.

3. La revisió o modificació de les determinacions del pla podran realitzar-se en qualsevol moment seguint els mateixos tràmits que s'hagen seguit per a la seua aprovació, i per tant estaran sotmeses a avaluació d'impacte ambiental.

4. No es considerarà revisió del pla l'ampliació dels límits tendent a incloure en l'àmbit del paratge les parcel·les cadastrals enclavades en els seus límits i limitrofs a estos, relacionades en l'article 3.3 de la present normativa. Estes podran ser incorporades mitjançant una orde de la persona titular de la conselleria competent en matèria de medi ambient, en el cas que passen a ser de titularitat pública o s'obtinga el consentiment exprés per part dels/de les propietaris/es d'aquelles, tal com s'exigix en l'article 3 del Decret 161/2004, de 3 de setembre, del Consell.

Article 6. Contingut

El contingut de la documentació del Pla Especial es correspon amb el que disposa l'article 183 i següents del Reglament d'Ordenació i Gestió Territorial i Urbanística, aprovat per mitjà del Decret 67/2006, de 19 de maig, del Consell. En concret, inclou els apartats següents:

1. Memòria informativa i justificativa.

Inclou els aspectes descriptius i justificatius, així com els estudis complementaris necessaris per al desenvolupament de l'ordenació, d'acord amb els objectius que justifiquen la seua elaboració.

2. Normativa.

La normativa del present pla es dividix en dos grans apartats. El primer es troba dedicat a l'establiment de normes generals per a la protecció de recursos naturals i per a la regulació de determinades activitats que incidixen en el medi natural. El segon es dedica a l'establiment de normes específiques per a la protecció d'espais determinats en funció dels valors que contenen.

3. Plans.

El PE inclou els plans següents:

a) Plans d'informació.

b) Plans d'ordenació.

Els plans d'ordenació tenen caràcter normatiu i conjuntament amb les disposicions del text forma part indivisible de la normativa del PE.

5. El Paraje Natural Municipal tiene una superficie de 384,057 hectáreas.

Artículo 4. Efectos

1. De conformidad con lo dispuesto en el artículo 42 de la Ley 11/1994, de 27 de diciembre, de la Generalitat, de Espacios Naturales Protegidos de la Comunitat Valenciana, el PE se ajustará a lo previsto en la legislación urbanística.

2. Las determinaciones de este PE serán de aplicación directa y prevalecerán sobre el planeamiento urbanístico municipal.

3. El planeamiento urbanístico municipal que se apruebe con posterioridad a la entrada en vigor de este PE deberá ajustarse a las determinaciones protectoras contenidas en el mismo, asignando las clasificaciones y calificaciones del suelo con arreglo a las normas y criterios aquí establecidos, y de forma que se respeten las limitaciones de uso impuestas por el PE.

4. Las determinaciones de este Plan se entenderán sin perjuicio de las contenidas en las legislaciones sectoriales y en particular de las normas, reglamentos o planes que se aprueben para el desarrollo y cumplimiento de la finalidad protectora de este Plan, así como las de aquellos destinados a la mejora de la calidad de vida de los ciudadanos y el desarrollo sostenible. En el caso de que la normativa contenida en este Plan resultara más detallada o protectora, se aplicará ésta con preferencia sobre la contenida en la legislación sectorial, siempre que no esté en contradicción con la finalidad de la misma. En todo caso, el aprovechamiento urbanístico de los terrenos se realizará de acuerdo con las previsions de este PE.

Artículo 5. Tramitación, vigencia y revisión

1. El PE se tramitará según la legislación vigente.

2. Las determinaciones del PE entrarán en vigor a partir del día siguiente al de su publicación en el *Diari Oficial de la Comunitat Valenciana*, y seguirán vigentes hasta tanto no se revise el Plan por haber cambiado suficientemente las circunstancias o los criterios que han determinado su aprobación.

3. La revisión o modificación de las determinaciones del Plan podrán realizarse en cualquier momento siguiendo los mismos trámites que se hayan seguido para su aprobación, y por tanto estarán sometidas a Evaluación de Impacto Ambiental.

4. No se considerará revisión del Plan la ampliación de los límites tendente a incluir en el ámbito del Paraje las parcelas catastrales enclavadas en sus límites y colindantes a los mismos, relacionadas en el artículo 3.3 de la presente normativa. Éstas podrán ser incorporadas mediante Orden de la persona titular de la Conselleria competente en materia de medio ambiente, en el caso de que pasaran a ser de titularidad pública o se obtuviera el consentimiento expreso por parte de los/las propietarios/as de aquellas, tal y como se exige en el artículo 3 del Decreto 161/2004, de 3 de septiembre, del Consell.

Artículo 6. Contenido

El contenido de la documentación del Plan Especial se corresponde con lo dispuesto en el artículo 183 y siguientes del Reglamento de Ordenación y Gestión Territorial y Urbanística, aprobado mediante el Decreto 67/2006, de 19 de mayo, del Consell. En concreto, incluye los siguientes apartados:

1. Memoria informativa y justificativa.

Incluye los aspectos descriptivos y justificativos, así como los estudios complementarios necesarios para el desarrollo de la ordenación, de acuerdo con los objetivos que justifican su elaboración.

2. Normativa.

La normativa del presente Plan se divide en dos grandes apartados. El primero se halla dedicado al establecimiento de normas generales para la protección de recursos naturales y para la regulación de determinadas actividades que inciden en el medio natural. El segundo se dedica al establecimiento de normas específicas para la protección de espacios determinados en función de los valores que encierran.

3. Planos.

El PE incluye los siguientes planos:

a) Planos de información.

b) Planos de ordenación.

Los planos de ordenación tienen carácter normativo y conjuntamente con las disposiciones del texto forma parte indivisible de la normativa del PE.

4. Normes per a la gestió.
5. Mecanismes de finançament.
6. Règim sancionador.

Article 7. Interpretació

1. En la interpretació d'este PE s'haurà d'atendre el que resulte de la seua consideració com un tot unitari, utilitzant sempre la memòria informativa i justificativa com a document en què es contenen els criteris i principis que han orientat la redacció del Pla.

2. En cas de conflicte entre les normes de protecció i els documents gràfics del Pla, prevaldran les primeres, excepte quan la interpretació derivada dels plans compte també amb el suport de la memòria de tal manera que es faça patent l'existència d'algun error material en les normes.

3. En l'aplicació d'este PE prevaldrà aquella interpretació que comporte un major grau de protecció dels valors naturals i culturals de l'àmbit del Pla.

Article 8. Règim d'avaluació d'impactes ambientals

1. Els projectes, els plans, les actuacions, les obres i les activitats que es realitzen o implanten en l'àmbit territorial del paratge, se sotmetran al règim d'avaluació ambiental establert en la legislació autonòmica valenciana i estatal sobre Avaluació d'Impacte Ambiental vigent en eixe moment.

2. A més dels supòsits previstos en la legislació d'impacte ambiental i en l'article 162 del Reglament de la Llei 3/1993, de 9 de desembre, de la Generalitat, Forestal de la Comunitat Valenciana, queden sotmesos al procediment d'estimació d'impacte ambiental, d'acord amb el Decret 162/1990, de 15 d'octubre, del Consell, modificat pel Decret 32/2006, de 10 de març, del Consell, pel qual es va aprovar el Reglament per a l'execució de la Llei 2/1989, de 3 de març, de la Generalitat, d'Impacte Ambiental, les carreteres, els camins i les pistes forestals o les seues ampliacions, quan no estiguen sotmeses al procediment d'Avaluació d'Impacte Ambiental, i s'hi inclouran, així mateix, les necessàries per a la defensa contra incendis forestals.

3. Totes les declaracions i estimacions d'impacte ambiental que afecten l'àmbit d'este PE se sotmetran a consulta de l'òrgan competent en matèria d'espais naturals protegits, així com a l'òrgan gestor del paratge natural municipal.

Article 9. Autoritzacions i informes previs

1. La present normativa, en les seues normes generals i particulars, especifica les actuacions, els plans i els projectes l'execució dels quals requereixen l'autorització especial de l'Ajuntament de Monforte del Cid, i aquells que requereixen l'informe vinculant de la conselleria competent en matèria de medi ambient.

2. Les autoritzacions anteriors s'atorgaran sense perjudici de l'obligació d'obtenir les llicències o autoritzacions que siguen aplicables amb caràcter sectorial a determinades activitats, així com en concordança amb el que estableix la present normativa.

3. Segons la legislació vigent en matèria d'aigües, per a la realització de qualsevol obra o treball en el domini públic hidràulic s'hauran d'obtenir les autoritzacions administratives necessàries de la Confederació Hidrogràfica del Xúquer en l'àmbit de les seues competències, a excepció dels casos especials regulats legalment.

TÍTOL II
NORMES GENERALS DE REGULACIÓ
D'USOS I ACTIVITATS

CAPÍTOL I
NORMES SOBRE PROTECCIÓ DE RECURSOS
DE DOMINI PÚBLIC

SECCIÓ PRIMERA
PROTECCIÓ DE RECURSOS HIDROLÒGICS

Article 10. Marc general per a la protecció dels recursos hídrics i del domini públic hidràulic

1. La protecció dels recursos hídrics en l'àmbit del PE es regirà, amb caràcter general, per la normativa sectorial en matèria d'aigües, i,

4. Normas para la gestión.
5. Mecanismos de financiación.
6. Régimen sancionador.

Artículo 7. Interpretación

1. En la interpretación de este PE deberá atenderse a lo que resulte de su consideración como un todo unitario, utilizando siempre la memoria informativa y justificativa como documento en el que se contienen los criterios y principios que han orientado la redacción del Plan.

2. En caso de conflicto entre las normas de protección y los documentos gráficos del Plan, prevalecerán las primeras, salvo cuando la interpretación derivada de los planos venga apoyada también por la memoria de tal modo que se haga patente la existencia de algún error material en las normas.

3. En la aplicación de este PE prevalecerá aquella interpretación que lleve aparejado un mayor grado de protección de los valores naturales y culturales del ámbito del Plan.

Artículo 8. Régimen de evaluación de impactos ambientales

1. Los proyectos, planes, actuaciones, obras y actividades que se realicen o implanten en el ámbito territorial del Paraje se someterán al régimen de evaluación ambiental establecido en la legislación autonómica valenciana y estatal sobre Evaluación de Impacto Ambiental vigente en ese momento.

2. Además de los supuestos previstos en la legislación de impacto ambiental y en el artículo 162 del Reglamento de la Ley 3/1993, de 9 de diciembre, de la Generalitat, Forestal de la Comunitat Valenciana, quedan sometidos al procedimiento de estimación de impacto ambiental, de acuerdo con el Decreto 162/1990, de 15 de octubre, del Consell, modificado por el Decreto 32/2006, de 10 de marzo, del Consell, por el que se aprobó el Reglamento para la ejecución de la Ley 2/1989, de 3 de marzo, de la Generalitat, de Impacto Ambiental, las carreteras, caminos y pistas forestales o sus ampliaciones, cuando no estén sometidas al procedimiento de Evaluación de Impacto Ambiental, incluyendo asimismo las necesarias para la defensa contra incendios forestales.

3. Todas las declaraciones y estimaciones de impacto ambiental que afecten al ámbito de este PE se someterán a consulta del órgano competente en materia de espacios naturales protegidos, así como al órgano gestor del Paraje Natural Municipal.

Artículo 9. Autorizaciones e informes previos

1. La presente normativa, en sus normas generales y normas particulares, especifica las actuaciones, planes y proyectos cuya ejecución requiere la autorización especial del Ayuntamiento de Monforte del Cid, y aquellos que requieren el informe vinculante de la Conselleria competente en materia de medio ambiente.

2. Las autorizaciones anteriores se otorgarán sin perjuicio de la obligación de obtener las licencias o autorizaciones que sean aplicables con carácter sectorial a determinadas actividades, así como en concordança con lo establecido en la presente normativa.

3. Según la legislación vigente en materia de aguas, para la realización de cualquier obra o trabajo en el dominio público hidràulico deberán obtenerse las autorizaciones administrativas necesarias de la Confederación Hidrogràfica del Júcar en el ámbito de sus competencias, con excepción de los casos especiales regulados legalmente.

TÍTULO II
NORMAS GENERALES DE REGULACIÓN
DE USOS Y ACTIVIDADES

CAPÍTULO I
NORMAS SOBRE PROTECCIÓN DE RECURSOS
DE DOMINIO PÚBLICO

SECCIÓN PRIMERA
PROTECCIÓN DE RECURSOS HIDROLÓGICOS

Artículo 10. Marco general para la protección de los recursos hídrics y del dominio público hidràulico

1. La protección de los recursos hídrics en el ámbito del PE se regirá, con carácter general, por la normativa sectorial en materia de

de manera especial, pel Reial Decret Legislatiu 1/2001, de 20 de juliol, pel qual es va aprovar el Text Refòs de la Llei d'Aigües, i disposicions que el despleguen, així com la Directiva 2000/60/CEE del Parlament Europeu i del Consell, de 23 d'octubre de 2000, per la qual s'establix un marc comunitari d'actuació en l'àmbit de la política d'aigües.

2. En l'aplicació del present PE es tindrà en compte el principi rector del Reial Decret Legislatiu 1/2001, de 20 de juliol, de manera que este siga compatible amb la gestió pública de l'aigua, l'ordenació del territori, la conservació i protecció del medi ambient i la restauració de la naturalesa, als efectes que este regula, i fonamentalment quant al domini públic hidràulic.

3. En relació amb el domini públic hidràulic i en el marc de les competències que li són atribuïdes per la Constitució, l'Estat exercirà les funcions que li són atribuïdes per la legislació sectorial vigent.

Article 11. Qualitat de l'aigua

1. Amb caràcter general, queden prohibits aquells usos i activitats que contribuïsquen a deteriorar la qualitat de les aigües, així com aquelles actuacions, obres i infraestructures que puguen dificultar el flux hídic.

2. A fi de protegir la qualitat de les aigües, s'haurà de vetlar per l'estricta compliment de la legislació vigent en matèria d'extracció d'aigües, abocaments i depuració.

Article 12. Llits de riu, riberes i marges dels cursos d'aigua

1. Es mantindran les condicions naturals dels llits de riu, i quedaran prohibides les obres i construccions, amb caràcter provisional o permanent, que puguen alterar o dificultar el curs de les aigües, que no es podran canalitzar o dragar, excepte en aquells casos necessaris per a obres autoritzades de condicionament o neteja de llits de riu.

2. Es consideren compatibles amb la protecció del paratge les actuacions de manteniment de llits de riu i gestió de recursos hídrics, a realitzar per la Confederació Hidrogràfica del Xúquer en l'àmbit de les seues competències.

3. En la zona de domini públic hidràulic, així com en els marges inclosos en les zones de servitud i de policia definides en la Llei d'Aigües, es conservarà la vegetació de ribera, i no es permetrà la transformació a cultiu dels terrenys actualment erms o destinats a usos forestals. Es permetran labors de neteja i desbrossament selectius quan hi haja risc per a la seguretat de les persones o els béns, en cas d'avinguda o quan hi haja risc d'incendis.

4. Es prohibix l'ocupació del domini públic hidràulic i de la zona de servitud per instal·lacions o construccions de qualsevol tipus, permanents o temporals; així com l'extracció d'àrids, excepte en aquells casos necessaris per a obres autoritzades de condicionament o neteja dels llits de riu.

5. Tota actuació que afecte el domini públic hidràulic i zones de policia i servitud comptarà, prèviament a la seua execució, amb l'informe favorable de l'organisme de conca corresponent.

Article 13. Protecció d'aigües subterrànies

1. Queda prohibit l'establiment de pous, rases, galeries o qualsevol dispositiu destinat a facilitar l'absorció pel terreny d'aigües residuals que puguen produir, per la seua toxicitat o per la seua composició química i bacteriològica, la contaminació de les aigües superficials o profundes.

2. Totes les edificacions i instal·lacions en l'àmbit del PE en què s'originen aigües residuals hauran de disposar d'un sistema de depuració adequat, i seran prioritaris els denominats sistemes de tractament natural (depuració verda). Es durà a terme la substitució dels sistemes actuals de tractament d'aigües residuals deficientes per altres sistemes que garantisquen la preservació de les aigües subterrànies enfront de la contaminació.

3. En l'àmbit del PE no es permet la instal·lació de fosses sèptiques.

4. La instal·lació del sistema de depuració d'oxidació total per al sanejament d'edificacions o zones d'ús públic només podrà ser autorit-

aguas, y, de manera especial, por el Real Decreto Legislativo 1/2001, de 20 de julio, por el que se aprobó el Texto Refundido de la Ley de Aguas, y disposiciones que lo desarrollan, así como la Directiva 2000/60/CEE del Parlamento Europeo y del Consejo, de 23 de octubre de 2000, por la que se establece un marco comunitario de actuación en el ámbito de la política de aguas.

2. En la aplicación del presente PE se tendrá en cuenta el principio rector del Real Decreto Legislativo 1/2001, de 20 de julio, de forma que éste sea compatible con la gestión pública del agua, la ordenación del territorio, la conservación y protección del medio ambiente y la restauración de la naturaleza, a los efectos que el mismo regula, y fundamentalmente en lo relativo al dominio público hidráulico.

3. En relación con el dominio público hidráulico y en el marco de las competencias que le son atribuidas por la Constitución, el Estado ejercerá las funciones que le son atribuidas por la legislación sectorial vigente.

Artículo 11. Calidad del agua

1. Con carácter general, quedan prohibidos aquellos usos y actividades que contribuyan a deteriorar la calidad de las aguas, así como aquellas actuaciones, obras e infraestructuras que puedan dificultar el flujo hídrico.

2. Con el fin de proteger la calidad de las aguas, se habrá de velar por el estricto cumplimiento de la legislación vigente en materia de extracción de aguas, vertidos y depuración.

Artículo 12. Cauces, riberas y márgenes de los cursos de agua

1. Se mantendrán las condiciones naturales de los cauces, quedando prohibidas las obras y construcciones, con carácter provisional o permanente, que puedan alterar o dificultar el curso de las aguas, no pudiendo realizarse su canalización o dragado, excepto en aquellos casos necesarios para obras autorizadas de acondicionamiento o limpieza de cauces.

2. Se consideran compatibles con la protección del Paraje las actuaciones de mantenimiento de cauces y gestión de recursos hídricos, a realizar por la Confederación Hidrogràfica del Júcar en el ámbito de sus competencias.

3. En la zona de dominio público hidráulico, así como en los márgenes incluidos en las zonas de servidumbre y de policia definidas en la Ley de Aguas, se conservará la vegetación de ribera, no permitiéndose la transformación a cultivo de los terrenos actualmente baldíos o destinados a usos forestales. Se permitirán labores de limpieza y desbroce selectivos cuando exista riesgo para la seguridad de las personas o los bienes, en caso de avenida o cuando exista riesgo de incendios.

4. Se prohíbe la ocupación del dominio público hidráulico y de la zona de servidumbre por instalaciones o construcciones de cualquier tipo, permanentes o temporales; así como la extracción de áridos, salvo en aquellos casos necesarios para obras autorizadas de acondicionamiento o limpieza de los cauces.

5. Toda actuación que afecte al dominio público hidráulico y zonas de policia y servidumbre contará, prèviament a la ejecució de la misma, con el informe favorable del organismo de cuenca correspondiente.

Artículo 13. Protección de aguas subterráneas

1. Queda prohibido el establecimiento de pozos, zanjas, galerías o cualquier dispositivo destinado a facilitar la absorción por el terreno de aguas residuales que puedan producir, por su toxicidad o por su composición química y bacteriológica, la contaminación de las aguas superficiales o profundas.

2. Todas las edificaciones e instalaciones en el ámbito del PE en que se originen aguas residuales deberán disponer de un sistema de depuración adecuado, siendo prioritarios los denominados sistemas de tratamiento natural (depuración verde). Se llevará a cabo la sustitución de los sistemas actuales de tratamiento de aguas residuales deficientes por otros sistemas que garanticen la preservación de las aguas subterráneas frente a la contaminación.

3. En el ámbito del PE no se permite la instalación de fosas sépticas.

4. La instalación del sistema de depuración de oxidación total para el saneamiento de edificaciones o zonas de uso público sólo podrá ser

zada quan es donen suficients garanties que no suposen cap risc per a la qualitat de les aigües superficials o subterrànies.

Article 14. Abocaments

1. En aplicació de l'article 100 del Text Refós de la Llei d'Aigües, aprovat pel Reial Decret Legislatiu 1/2001, de 20 de juliol, es prohibeix, amb caràcter general, l'abocament directe o indirecte d'aigües i de productes residuals susceptibles de contaminar les aigües continentals o qualsevol altre element del domini públic hidràulic, llevat que es compte amb l'autorització prèvia administrativa.

2. Es prohibeix l'abocament sense depurar, directe o indirecte, d'aigües residuals, així com l'abocament o el dipòsit permanent o temporal de qualsevol tipus de residus sòlid, runes o substàncies, siga quina siga la seua naturalesa, que constituïsquen o puguen constituir un perill de contaminació de les aigües o degradació del seu entorn; excepte en els casos de neteja, d'acord amb el que preveu l'article 49 del Reglament del Domini Públic Hidràulic.

3. Per a la concessió de llicència urbanística relacionada amb qualsevol activitat que puga generar abocaments de qualsevol naturalesa, s'exigirà la justificació del tractament que se'ls haja de donar per a evitar la contaminació de les aigües superficials i subterrànies. El tractament d'aigües residuals haurà de ser tal que s'ajuste a les condicions de qualitat exigides per als usos a què seran destinades; en tot cas, les aigües resultants no podran superar els límits establits en la legislació sectorial.

4. L'efectivitat de la llicència quedarà condicionada, en tot cas, a l'obtenció i validesa posterior de l'autorització d'abocament.

Article 15. Captacions d'aigua

1. Queden prohibides les obertures de pous o captacions d'aigua dins de l'àmbit del PE, excepte les destinades a satisfer les necessitats derivades de l'ús públic, sempre que es justifique esta com l'única via d'abastiment possible. En tot cas, hauran d'efectuar-se de manera que no provoquen repercussions negatives sobre el sistema hidrològic i la resta dels aprofitaments. Sense perjudi del que estableix la legislació sectorial d'aplicació, l'obertura de pous o captacions d'aigua en l'àmbit del paratge, o la modificació dels existents, haurà de comptar amb l'informe previ de l'òrgan competent en matèria d'espais naturals. Per a la sol·licitud del dit informe, el/la interessat/da haurà d'especificar la ubicació i les característiques de l'actuació, així com aportar justificació tècnica suficient que el volum d'aigua a extraure no provocarà repercussions negatives sobre el sistema hidrològic i sobre altres aprofitaments existents.

2. Les obres o actuacions de manteniment que puga ser necessari desenvolupar en els dos dipòsits existents dins dels límits del paratge requeriran l'autorització del/la director/a conservador/a, amb comunicació prèvia a la conselleria competent en matèria de medi ambient.

Article 16. Fonts i surgències d'aigua

Les obres de qualsevol tipus que es pogueren dur a terme en l'àmbit immediat de les fonts i brolladors en l'àmbit del PE hauran de garantir la permanència d'estos i respectaran la seua tipologia tradicional. Els possibles aprofitaments de les seues aigües hauran de garantir igualment el manteniment d'un cabal d'eixida mínim per a l'ús de les persones i de la fauna salvatge.

En tot cas, es podrà definir un radi de fins a 40 metres al voltant de les fonts i brolladors, dins del qual no estiga permesa l'edificació ni les actuacions que pogueren perjudicar la qualitat de les aigües o el manteniment de l'aquífer. Es podran autoritzar les obres, plantacions i altres actuacions destinades a millorar i adequar les àrees contigües per a potenciar l'ús públic.

SECCIÓ SEGONA PROTECCIÓ DE SÒLS

Article 17. Moviment de terres i extracció de recursos minerals

1. De forma general, es prohibeix l'extracció de recursos minerals en tot l'àmbit del paratge.

autorizada cuando se den suficientes garantías de que no supongan riesgo alguno para la calidad de las aguas superficiales o subterráneas.

Artículo 14. Vertidos

1. En aplicación del artículo 100 del Texto Refundido de la Ley de Aguas, aprobado por el Real Decreto Legislativo 1/2001, de 20 de julio, se prohíbe, con carácter general, el vertido directo o indirecto de aguas y de productos residuales susceptibles de contaminar las aguas continentales o cualquier otro elemento del dominio público hidràulico, salvo que se cuente con la previa autorización administrativa.

2. Se prohíbe el vertido sin depurar, directo o indirecto, de aguas residuales, así como el vertido o depósito permanente o temporal de todo tipo de residuos sólido, escombros o sustancias, cualquiera que sea su naturaleza, que constituyan o puedan constituir un peligro de contaminación de las aguas o degradación de su entorno; salvo en los casos de limpieza de acuerdo con lo previsto en el artículo 49 del Reglamento del Dominio Público Hidràulico.

3. Para la concesión de licencia urbanística relacionada con cualquier actividad que pueda generar vertidos de cualquier naturaleza, se exigirá la justificación del tratamiento que haya de darse a éstos para evitar la contaminación de las aguas superficiales y subterráneas. El tratamiento de aguas residuales deberá ser tal que se ajuste a las condiciones de calidad exigidas para los usos a que vayan a ser destinadas; en cualquier caso, las aguas resultantes no podrán superar los límites establecidos en la legislación sectorial.

4. La efectividad de la licencia quedará condicionada, en todo caso, a la obtención y validez posterior de la autorización de vertido.

Artículo 15. Captaciones de agua

1. Quedan prohibidas las aperturas de pozos o captaciones de agua dentro del ámbito del PE, salvo las destinadas a satisfacer las necesidades derivadas del uso público, siempre que se justifique ésta como la única vía de abastecimiento posible. En todo caso, deberán efectuarse de forma que no provoquen repercusiones negativas sobre el sistema hidrológico y el resto de los aprovechamientos. Sin perjuicio de lo establecido en la legislación sectorial de aplicación, la apertura de pozos o captaciones de agua en el ámbito del Paraje, o la modificación de los existentes, deberá contar con el informe previo del órgano competente en materia de espacios naturales. Para la solicitud de dicho informe, el/la interesado/a deberá especificar la ubicación y características de la actuación, así como aportar justificación técnica suficiente de que el volumen de agua a extraer no provocará repercusiones negativas sobre el sistema hidrológico y sobre otros aprovechamientos existentes.

2. Las obras o actuaciones de mantenimiento que pueda ser necesario desarrollar en los dos depósitos existentes dentro de los límites del Paraje requerirán la autorización del/la director/a Conservador/a, previa comunicación a la Conselleria competente en materia de medio ambiente.

Artículo 16. Fuentes y surgencias de agua

Las obras de cualquier tipo que se pudieran llevar a cabo en el ámbito inmediato de las fuentes y manantiales en el ámbito del PE deberán garantizar la permanencia de éstos y respetarán su tipología tradicional. Los posibles aprovechamientos de sus aguas deberán garantizar igualmente el mantenimiento de un caudal de salida mínimo para el uso de las personas y de la fauna salvaje.

En cualquier caso, se podrá definir un radio de hasta 40 metros alrededor de las fuentes y manantiales, dentro del cual no esté permitida la edificación ni las actuaciones que pudieran perjudicar la calidad de las aguas o el mantenimiento del acuífero. Se podrán autorizar las obras, plantaciones y otras actuaciones destinadas a mejorar y adecuar las áreas contiguas para potenciar el uso público.

SECCIÓN SEGUNDA PROTECCIÓN DE SUELOS

Artículo 17. Movimiento de tierras y extracción de recursos minerales

1. De forma general, se prohíbe la extracción de recursos minerales en todo el ámbito del Paraje.

2. Els moviments de terra que es realitzen com a conseqüència de l'execució d'actuacions o obres permeses en la present normativa, estan subjectes a l'obtenció prèvia de llicència urbanística.

3. De forma excepcional, quan es tracte de moviments de terra per a la correcció de talussos amb perill d'erosió, es permetran sempre que es limite a la mínima àrea d'actuació possible, complisquen les condicions establides en l'autorització administrativa corresponent i llicència urbanística necessària, i no suposen la destrucció o el deteriorament d'espècies vegetals protegides o de gran valor ecològic.

Article 18. Conservació de la coberta vegetal

1. Es consideren prioritàries, en l'àmbit del pla, totes aquelles actuacions que tendisquen a conservar o recuperar la coberta vegetal com a mitjà per a evitar els processos erosius.

2. Aquelles actuacions que puguen alterar o perjudicar de manera significativa les condicions de l'espai natural, o de les espècies de flora silvestre existents, requeriran la redacció d'una memòria o projecte, que serà aprovat per l'ajuntament amb autorització prèvia de la conselleria competent en matèria de medi ambient.

3. Els treballs de restauració de la coberta vegetal aniran dirigits a la conservació i recuperació de les formacions vegetals autòctones.

4. En els hàbitats no pròpiament forestals, i de manera especial en els antics cultius abandonats, es promourà i afavorirà l'establiment dels hàbitats més habitualment utilitzats pel conill i la perdiu (erms, mosaic de cultius, matoll, vegetació ruderal, etc.).

Article 19. Pràctiques de conservació de sòls

1. Es prohibeix la destrucció de bancals i dels seus marges; així com les transformacions agrícoles i labors que posen en perill la seua estabilitat o suposen la seua eliminació.

2. D'acord amb el que disposa l'article 28 de la Llei 3/1993, de 9 de desembre, de la Generalitat, Forestal de la Comunitat Valenciana, l'administració cuidarà de l'estabilització i regeneració dels terrenys situats en vessants, amb terrasses o bancals que hagen deixat de ser conservats o s'abandonen com a sòls agrícoles.

3. En les zones amb sòls degradats per l'erosió s'afavoriran totes aquelles actuacions que tendisquen a la seua conservació (recuperació de la coberta vegetal, restauració i manteniment de marges, bancals, murs de pedra i tanques arbustives, manteniment de cultius llenyosos, etc.).

4. Es prohibeix, amb caràcter general, la rompuda de terrenys amb vegetació silvestre per a establiment de noves àrees de cultiu.

5. Es prohibeixen els aterraments de sòls, excepte en projectes de correcció de talussos.

6. Sempre que la realització d'una obra vaja acompanyada de la generació de talussos per desmunt o terraplè, caldrà fixar-los per mitjà de repoblació vegetal amb espècies pròpies de la zona o elements naturals. Excepcionalment, quan no hi haja altres solucions, es podran permetre les actuacions d'obra civil sempre que siguen tractades per mitjà de tècniques d'integració paisatgística.

SECCIÓ TERCERA PROTECCIÓ DE LA VEGETACIÓ SILVESTRE

Article 20. Formacions vegetals i espècies vegetals d'interès

1. Es consideren formacions vegetals subjectes a les determinacions del present pla totes aquelles no cultivades o resultants de l'activitat agrícola. Esta determinació no inclou la vegetació adventícia que acompanya els cultius, la vegetació al·lòctona, ni les formacions ruderals i nitròfiles que colonitzen cunetes, abocadors, enderrocs, erms i altres àrees molt antropitzades.

2. Es consideren hàbitats naturals d'interès, en l'àmbit territorial del paratge, els hàbitats que a continuació s'indiquen, identificats pels codis establits en l'annex I de la Llei 42/2007, de 13 de desembre, del Patrimoni Natural i de la Biodiversitat:

- 1520 (*) Vegetació gipsícola ibèrica (*Gypsophiletalia*).
- 5330 Matolls termomediterranis i preestèpics.
- 6220 (*) Zones subestèpiques de gramínies i anuals del *Thero-Brachypodietea*.

2. Los movimientos de tierra que se realicen como consecuencia de la ejecución de actuaciones u obras permitidas en la presente normativa, estarán sujetos a la obtención previa de licencia urbanística.

3. De forma excepcional, cuando se trate de movimientos de tierra para la corrección de taludes con peligro de erosión, se permitirán siempre que se limite a la mínima área de actuación posible, cumplan las condiciones establecidas en la autorización administrativa correspondiente y licencia urbanística necesaria, y no supongan la destrucción o deterioro de especies vegetales protegidas o de gran valor ecológico.

Artículo 18. Conservación de la cubierta vegetal

1. Se consideran prioritarias, en el ámbito del Plan, todas aquellas actuaciones que tiendan a conservar o recuperar la cubierta vegetal como medio para evitar los procesos erosivos.

2. Aquellas actuaciones que puedan alterar o perjudicar de modo significativo las condiciones del espacio natural, o de las especies de flora silvestre existentes, requerirán la redacción de una memoria o proyecto, que será aprobado por el Ayuntamiento con la autorización previa de la Conselleria competente en materia de medio ambiente.

3. Los trabajos de restauración de la cubierta vegetal irán dirigidos a la conservación y recuperación de las formaciones vegetales autóctonas.

4. En los hábitats no propiamente forestales, y de manera especial en los antiguos cultivos abandonados, se promoverá y favorecerá el establecimiento de los hábitats más habitualmente utilizados por el conejo y la perdiz (páramos, mosaico de cultivos, matorral, vegetación ruderal, etc.).

Artículo 19. Prácticas de conservación de suelos

1. Se prohíbe la destrucción de bancales y márgenes de éstos así como las transformaciones agrícolas y labores que pongan en peligro su estabilidad o supongan su eliminación.

2. De acuerdo con lo dispuesto en el artículo 28 de la Ley 3/1993, de 9 de diciembre, de la Generalitat, Forestal de la Comunitat Valenciana, la Administración cuidarà de la estabilización y regeneración de los terrenos situados en vertientes, con terrazas o bancales que hayan dejado de ser conservados o se abandonen como suelos agrícolas.

3. En las zonas con suelos degradados por la erosión se favorecerán todas aquellas actuaciones que tiendan a su conservación (recuperación de la cubierta vegetal, restauración y mantenimiento de márgenes, bancales, muros de piedra y vallas arbustivas, mantenimiento de cultivos leñosos, etc.).

4. Se prohíbe, con carácter general, la roturación de terrenos con vegetación silvestre para establecimiento de nuevas áreas de cultivo.

5. Se prohíbe los aterramientos de suelos, salvo en proyectos de corrección de taludes.

6. Siempre que la realización de una obra vaya acompañada de la generación de taludes por desmonte o terraplén, será obligatorio la fijación de éstos mediante repoblación vegetal con especies propias de la zona o elementos naturales. Excepcionalmente, cuando no existan otras soluciones, se podrán permitir las actuaciones de obra civil siempre que sean tratadas mediante técnicas de integración paisajística.

SECCIÓ TERCERA PROTECCIÓ DE LA VEGETACIÓ SILVESTRE

Artículo 20. Formaciones vegetales y especies vegetales de interés

1. Se consideran formaciones vegetales sujetas a las determinaciones del presente Plan todas aquellas no cultivadas o resultantes de la actividad agrícola. Esta determinación no incluye la vegetación adventicia que acompaña a los cultivos, la vegetación alóctona, ni las formaciones ruderales y nitrófilas que colonizan cunetas, vertederos, escombreras, baldíos y otras áreas muy antropizadas.

2. Se consideran hábitats naturales de interés en el ámbito territorial del Paraje los hábitats que a continuación se relacionan, identificados por los códigos establecidos en el anexo I de la Ley 42/2007, de 13 de diciembre, del Patrimonio Natural y de la Biodiversidad:

- 1520 (*) Vegetación gipsícola ibèrica (*Gypsophiletalia*).
- 5330 Matorrales termomediterràneos y pre-estèpics.
- 6220 (*) Zonas subestèpiques de gramíneas y anuales del *Thero-Brachypodietea*.

El símbol (*) fa referència als tipus d'hàbitat prioritaris.

3. Són hàbitats protegits els inclosos en l'annex IV del Decret 70/2009, de 22 de maig, del Consell, pel qual es va crear i regula el Catàleg Valencià d'Espècies de Flora Amenazades i es regulen mesures addicionals de conservació. En l'àmbit territorial del paratge natural municipal es troba el següent hàbitat protegit:

* 1520: Vegetació gipsícola ibèrica (*Gypsophiletalia*)

4. Este hàbitat protegit haurà de ser objecte d'atenció i tutela en els procediments d'avaluació ambiental de plans i programes. Quan els projectes d'obres o plans i programes avaluats pels procediments mencionats pogueren afectar hàbitats protegits, hauran de dur l'informe de la direcció general competent en matèria de biodiversitat, que podrà exigir l'aplicació de mesures correctores o compensatòries. Les activitats o actuacions no sotmeses a avaluació d'impacte ambiental i avaluació ambiental de plans i programes que provoquen la destrucció total o parcial, el deteriorament o l'alteració significativa de l'hàbitat protegit, dels seus components o del seu estat conservació queden prohibides, excepte autorització motivada i pública de la direcció general competent en matèria de biodiversitat, que podrà exigir l'aplicació de mesures correctores o compensatòries.

Article 21. Tala i recol·lecció

1. En l'àmbit del PE es prohibeix la recol·lecció total o parcial de tàxons vegetals per a fins comercials, llevat dels camps de cultiu.

2. Segons el que disposa el Decret 70/2009, de 22 de maig, del Consell, pel qual es va crear i regula el Catàleg Valencià d'Espècies de Flora Amenazades i es regulen mesures addicionals de conservació, per a tàxons protegits, catalogats i no catalogats i vigilats es prohibeix arreplegar-los, tallar-los, mutilar-los, arrancar-los o destruir-los de la naturalesa. També es prohibeix posseir, naturalitzar, transportar, vendre, comerciar o intercanviar, oferir amb fins de venda o intercanvi, importar o exportar exemplars vius o morts així com els seus propàguls o restes, excepte els casos que reglamentàriament es determine. Estes prohibicions s'aplicaran a totes les fases del cicle biològic d'estos tàxons.

3. Les prohibicions genèriques per a estos tàxons del punt 2, només podran alçar-se segons el que disposa l'article 14 del decret esmentat.

4. Per a qualsevol de les categories de protecció del Decret 70/2009, de 22 de maig, del Consell, queda prohibida qualsevol afecció al seu hàbitat que tinga repercussions negatives sobre els tàxons.

5. Sense perjudi del que disposen els punts 2 i 3 d'este article, es permet la recol·lecció consuetudinària de fruits, llavors, plantes silvestres de consum tradicional, com ara bolets, espàrrecs, móres, etc., sempre que hi haja consentiment tàcit del/la propietari/a i sense perjudi de les limitacions específiques que la conselleria competent en matèria de medi ambient pugua establir quan resulte perjudicial per la seua intensitat o altres causes per a la flora o la fauna. En el cas de recol·lecció de plantes silvestres o bolets, es prohibeix la seua arrancada i s'hauran de recol·lectar mitjançant tallada, i no es permet la utilització d'instruments com ara aixades o rastells.

L'arreplega de fongs en els terrenys forestals queda regulada per l'Orde de 16 de setembre de 1996, de la Conselleria d'Agricultura i Medi Ambient, per la qual es regula la recol·lecció de bolets i altres fongs en el territori de la Comunitat Valenciana.

6. Sense perjudi de la necessitat d'obtenció de la corresponent autorització de l'administració forestal amb informe previ favorable de l'òrgan competent en espais naturals, i del que arreplega el Decret 98/1995, de 16 de maig, del Consell, pel qual es va aprovar el Reglament de la Llei Forestal de la Comunitat Valenciana, es podrà realitzar l'extracció de fusta o llenya, si respon a algun dels criteris següents:

- a) Com a resultat de labors de prevenció d'incendis.
- b) Com a resultat de mesures fitosanitàries.
- c) Com a resultat de tractaments de millora de les formacions arborades.
- d) Per eradicació d'espècies al·lòctones invasores.
- e) Amb motiu de la realització d'estudis científics.

El símbolo (*) hace referencia a los tipos de hábitat prioritarios.

3. Son hábitats protegidos los incluidos en el anexo IV del Decreto 70/2009, de 22 de mayo, del Consell, por el que se creó y regula el Catálogo Valenciano de Especies de Flora Amenazadas y se regulan medidas adicionales de conservación. En el ámbito territorial del Paraje Natural Municipal se encuentra el siguiente hábitat protegido:

* 1520: Vegetación gipsícola ibérica (*Gypsophiletalia*).

4. Este hábitat protegido deberá ser objeto de atención y tutela en los procedimientos de evaluación ambiental de planes y programas. Cuando los proyectos de obras o planes y programas evaluados por los procedimientos mencionados pudieran afectar a hábitats protegidos, deberán ser informados por la Dirección General competente en materia de biodiversidad, que podrá exigir la aplicación de medidas correctoras o compensatorias. Las actividades o actuaciones no sometidas a evaluación de impacto ambiental y evaluación ambiental de planes y programas que provoquen la destrucción total o parcial, el deterioro o la alteración significativa del hábitat protegido, de sus componentes o de su estado conservación quedan prohibidas, excepto autorización motivada y pública de la Dirección General competente en materia de biodiversidad, que podrá exigir la aplicación de medidas correctoras o compensatorias.

Artículo 21. Tala y recolección

1. En el ámbito del PE se prohíbe la recolección total o parcial de taxones vegetales para fines comerciales, con excepción hecha de los campos de cultivo.

2. Según lo dispuesto en el Decreto 70/2009, de 22 de mayo, del Consell, por el que se creó y regula el Catálogo Valenciano de Especies de Flora Amenazadas y se regulan medidas adicionales de conservación, para taxones protegidos, catalogados y no catalogados y vigilados se prohíbe recogerlos, cortarlos, mutilarlos, arrancarlos o destruirlos de la naturaleza. También se prohíbe poseer, naturalizar, transportar, vender, comerciar o intercambiar, ofertar con fines de venta o intercambio, importar o exportar ejemplares vivos o muertos, así como sus propágulos o restos, salvo los casos que reglamentariamente se determine. Estas prohibiciones se aplicarán a todas las fases del ciclo biológico de estos taxones.

3. Las prohibiciones genéricas para estos taxones del punto 2 solo podrán levantarse según lo dispuesto en el artículo 14 del citado Decreto.

4. Para cualquiera de las categorías de protección del Decreto 70/2009, de 22 de mayo, del Consell, queda prohibida cualquier afección a su hábitat que tenga repercusiones negativas sobre los taxones.

5. Sin perjuicio de lo dispuesto en los puntos 2 y 3 de este artículo, se permite la recolección consuetudinaria de frutos, semillas, plantas silvestres de consumo tradicional, tales como setas, espárragos, moras, etc., siempre que exista consentimiento tácito del/la propietario/a y sin perjuicio de las limitaciones específicas que la Conselleria competente en materia de medio ambiente pueda establecer cuando resulte perjudicial por su intensidad u otras causas para la flora o la fauna. En el caso de recolección de plantas silvestres o setas, queda prohibido el arranque de las mismas, debiendo recolectarse mediante corta, no permitiéndose la utilización de instrumentos tales como azadas o rastrillos.

La recogida de hongos en los terrenos forestales queda regulada por la Orden de 16 de septiembre de 1996, de la Conselleria de Agricultura y Medio Ambiente, por la que se regula la recolección de setas y otros hongos en el territorio de la Comunitat Valenciana.

6. Sin perjuicio de la necesidad de obtención de la correspondiente autorización de la Administración forestal con el informe previo favorable del órgano competente en espacios naturales, y de lo recogido en el Decreto 98/1995, de 16 de mayo, del Consell, por el que se aprobó el Reglamento de la Ley Forestal de la Comunitat Valenciana, se podrá realizar la extracción de madera o leña si responde a alguno de los siguientes criterios:

- a) Como resultado de labores de prevención de incendios.
- b) Como resultado de medidas fitosanitarias.
- c) Como resultado de tratamientos de mejora de las formaciones arboladas.
- d) Por erradicación de especies alóctonas invasoras.
- e) Con motivo de la realización estudios científicos.

Article 22. Gestió general de la vegetació

1. Els treballs de regeneració i recuperació de la coberta vegetal tindran per objectiu la formació i potenciació de les comunitats vegetals naturals característiques de l'àmbit del pla, en els seus distints estadios de desenvolupament, i es farà especial èmfasi en els hàbitats prioritaris identificats en l'article 20 de la present normativa.

2. La gestió dels recursos forestals dirigirà les seues actuacions a la conservació, millora i protecció dels terrenys forestals segons les determinacions de la Llei 3/1993, de 9 de desembre, de la Generalitat, Forestal de la Comunitat Valenciana, i al seu reglament executiu aprovat pel Decret 98/1995, de 16 de maig, del Consell.

3. Queda prohibida la introducció i repoblació amb espècies exòtiques, i per estes s'entén tota espècie, subespècie o varietat que no pertanga, o haja pertangut històricament, a la vegetació silvestre de l'àmbit del pla.

4. La introducció i reintroducció d'espècies autòctones que no existisquen actualment en la zona i la manera de realitzar-la requerirà un pla de reintroducció, d'acord amb els criteris establits per la Unió Internacional de Conservació de la Naturalesa (UICN), a més d'una autorització de la conselleria competent en matèria de medi ambient.

5. Queda prohibida en l'àmbit del paratge la introducció d'espècies susceptibles de constituir plagues o de generar malalties.

6. És obligatòria l'autorització de la conselleria competent en matèria de medi ambient per a realitzar qualsevol modificació substancial de l'estructura natural d'una finca forestal, i és necessària la presentació d'un projecte en què s'especifiquen les accions que es pretenen dur a terme i al qual hauran d'ajustar-se els treballs a realitzar.

SECCIÓ QUARTA
PROTECCIÓ DE LA FAUNA

Article 23. Protecció de la fauna silvestre

1. En relació amb la protecció de la fauna silvestre, s'haurà d'atendre, en tot cas, la normativa sectorial aplicable que s'aplique, així com les diferents regulacions sobre l'estat legal de les distintes espècies de l'àmbit d'estudi segons els catàlegs d'espècies amenaçades (tant a nivell regional com nacional), directives comunitàries o convenis internacionals.

2. Sense perjudi de la normativa sectorial aplicable sobre fauna, es consideren protegides totes les poblacions d'espècies animals silvestres del paratge, amb les excepcions següents:

a) Espècies cinegètiques, regulades específicament per les seues normatives sectorials.

b) Espècies el control de poblacions de les quals puga ser autoritzat o promogut per la conselleria competent en matèria de medi ambient de conformitat amb les determinacions de la normativa sectorial sobre fauna.

3. Les intervencions que es realitzen en el paratge sobre la coberta vegetal, els sòls, el medi hídic i, en general, els distints hàbitats faunístics, hauran de garantir el manteniment de condicions adequades per a la pervivència i, si és el cas, la reproducció de les poblacions animals afectades. Per a evitar molèsties a la fauna durant la seua època de reproducció, aquelles actuacions o activitats potencialment perturbadores es realitzaran des del mes d'agost al mes de febrer, ambdós inclosos, excepte en aquells llocs on es tinga constància de la cria d'espècies novelles (grans àguiles, mussols, teixons, fagines...), on tampoc es permetrà ni en el mes de gener ni en el mes de febrer. Excepcionalment, es podran autoritzar altres períodes d'execució diferents amb l'informe previ favorable de l'òrgan competent en matèria d'espècies protegides.

4. Les autoritzacions excepcionals per al control de la població d'espècies potencialment perjudicials per a l'agricultura, ramaderia, boscos, caça, fauna silvestre o salut pública, per mitjà de qualsevol procediment de captura o mort (batudes, esperes o altres mètodes homologats en la Comunitat Valenciana), requeriran l'informe favorable previ de la conselleria competent al medi ambient. El/la director/a conservador/a serà l'encarregat de realitzar un estricte seguiment i control d'estes autoritzacions.

5. Amb caràcter general, i sense perjudi del que estableix la legislació sectorial sobre fauna, no es permeten en l'àmbit del paratge, les activi-

Artículo 22. Gestión general de la vegetación

1. Los trabajos de regeneración y recuperación de la cubierta vegetal tendrán por objetivo la formación y potenciación de las comunidades vegetales naturales características del ámbito del Plan, en sus distintos estadios de desarrollo, haciendo especial énfasis en los hábitats prioritarios identificados en el artículo 20 de la presente normativa.

2. La gestión de los recursos forestales dirigirá sus actuaciones a la conservación, mejora y protección de los terrenos forestales según las determinaciones de la Ley 3/1993, de 9 de diciembre, de la Generalitat, Forestal de la Comunitat Valenciana, y a su Reglamento ejecutivo aprobado por el Decreto 98/1995, de 16 de mayo, del Consell.

3. Queda prohibida la introducción y repoblación con especies exóticas, entendiéndose éstas por toda especie, subespecie o variedad que no pertenezca, o haya pertenecido históricamente, a la vegetación silvestre del ámbito del Plan.

4. La introducción y reintroducción de especies autóctonas que no existan actualmente en la zona y la manera de realizarla requerirán un plan de reintroducción, de acuerdo con los criterios establecidos por la Unión Internacional de Conservación de la Naturaleza (UICN), además de una autorización de la Conselleria competente en materia de medio ambiente.

5. Queda prohibida en el ámbito del Paraje la introducción de especies susceptibles de constituir plagas o de generar enfermedades.

6. Es obligatoria la autorización de la Conselleria competente en materia de medio ambiente para realizar cualquier modificación sustancial de la estructura natural de una finca forestal, siendo necesaria la presentación de un proyecto en el que se especifiquen las acciones que se pretenden llevar a cabo y al que deberán ajustarse los trabajos a realizar.

SECCIÓN CUARTA
PROTECCIÓN DE LA FAUNA

Artículo 23. Protección de la fauna silvestre

1. En relación con la protección de la fauna silvestre, se deberá atender, en todo caso, la normativa sectorial aplicable que sea de aplicación, así como las diferentes regulaciones sobre el estado legal de las distintas especies del ámbito de estudio según los catálogos de especies amenazadas (tanto a nivel regional como nacional), directives comunitarias o convenios internacionales.

2. Sin perjuicio de la normativa sectorial aplicable sobre fauna, se consideran protegidas todas las poblaciones de especies animales silvestres del Paraje, con las siguientes excepciones:

a) Especies cinegéticas, reguladas específicamente por sus normativas sectoriales.

b) Especies cuyo control de poblaciones pueda ser autorizado o promovido por la Conselleria competente en materia de medio ambiente de conformidad con las determinaciones de la normativa sectorial sobre fauna.

3. Las intervenciones que se realicen en el Paraje sobre la cubierta vegetal, los suelos, el medio hídic y, en general, los distints hàbitats faunísticos, deberán garantizar el mantenimiento de condiciones adecuadas para la pervivencia y, en su caso, la reproducción de las poblaciones animales afectadas. Para evitar molestias a la fauna durante su época de reproducción, aquellas actuaciones o actividades potencialmente perturbadoras se realizarán desde el mes de agosto al mes de febrero, ambos incluidos, excepto en aquellos lugares donde se tenga constancia de la cría de especies primerizas (grandes águilas, búhos, tejones, garduñas...), donde tampoco se permitirá ni en el mes de enero ni en el mes de febrero. Excepcionalmente, podrán autorizarse otros períodos de ejecución diferentes con el informe previo favorable del órgano competente en materia de especies protegidas.

4. Las autorizaciones excepcionales para el control de la población de especies potencialmente perjudiciales para la agricultura, ganadería, bosques, caza, fauna silvestre o salud pública, mediante cualquier procedimiento de captura o muerte (batidas, esperas u otros métodos homologados en la Comunitat Valenciana), requerirán el informe favorable previo de la Conselleria competente en medio ambiente. El/la director/a Conservador/a será el/la encargado/a de realizar un estricte seguimiento y control de estas autorizaciones.

5. Con carácter general, y sin perjuicio de lo establecido en la legislación sectorial sobre fauna, no se permiten en el ámbito del Paraje las

tats que puguen provocar, directament o indirectament, la destrucció o deteriorament de poblacions d'espècies animals silvestres o dels seus hàbitats. La prohibició s'estén especialment als hàbitats i enclavaments necessaris per als cicles vitals de la fauna, com ara nius, caus i dormidors, així com en les èpoques de major sensibilitat.

En particular, es prohibeix:

- a) La destrucció, la mort, el deteriorament, la recol·lecció, el comerç, la captura en viu, la possessió o exposició d'animals vius o les seues restes que es troben protegits per la legislació sectorial vigent i per les presents normes.
- b) La recol·lecció, possessió o comerç d'ous o cries.
- c) La producció de sons innecessaris que alteren la tranquil·litat habitual de la fauna.
- d) L'emissió de llums que incidisquen negativament sobre hàbitats i enclavaments d'especial interès per a la fauna.

Article 24. Repoblació o solta d'animals

1. Es prohibeix la repoblació i solta de qualsevol espècie animal exòtica, i s'entén per tal tota espècie, subespècie o varietat que no pertanga, o haja pertangut històricament, a la fauna de l'àmbit del pla, excepte la utilització d'espècies per a control biològic de plagues que realitze o autoritze l'administració.

2. En relació amb les espècies autòctones catalogades i protegides, de conformitat amb el que es disposa en les normes legals d'aplicació, la introducció i reintroducció d'espècies o el reforç de poblacions i la manera de realitzar-les requerirà un pla de reintroducció, d'acord amb els criteris establits per la Unió Internacional de Conservació de la Naturalesa (UICN), i haurà d'estar autoritzada o promoguda per la conselleria competent en matèria de medi ambient.

Article 25. Closes i tanques

L'alçament de closes i tanques en l'àmbit del Pla Especial complirà el que disposa el Decret 178/2005, de 18 de novembre, del Consell, pel qual s'establixen les condicions de les tanques en el medi natural i dels tancaments cinètics, i requerirà l'autorització prèvia de la conselleria competent en matèria de medi ambient. Tot això sense perjudici de l'obtenció de la llicència urbanística corresponent en els termes previstos per la llei.

SECCIÓ QUINTA PROTECCIÓ DEL PAISATGE

Article 26. Impacte paisatgístic

1. Es consideraran els valors paisatgístics del paratge com un criteri determinant per a la ubicació de les distintes infraestructures i usos. En conseqüència, la implantació d'usos o activitats que, per les seues característiques puguen generar un important impacte paisatgístic, hauran de realitzar-se de manera que es minimitze el seu efecte negatiu sobre el paisatge. Amb este fi s'evitarà especialment la seua ubicació en llocs de gran incidència visual.

2. En tot cas, les instal·lacions hauran d'incorporar les mesures de camuflament i mimetització necessàries per a la seua integració en el paisatge.

3. L'Ajuntament de Monforte del Cid tindrà en compte, en autoritzar o informar sobre els projectes referents al paratge, els efectes de la seua realització sobre els valors paisatgístics del mateix.

4. Les actuacions de qualsevol índole que siguen autoritzades es realitzaran atenent a la seua màxima integració en el paisatge i el seu mínim impacte ambiental.

5. Es protegirà el paisatge entorn d'aquelles fites i elements singulars de caràcter natural, així com per a la cova de Sant Pasqual i el búnquer de la Sena, per als quals s'establiran perímetres de protecció sobre la base de conques visuals que garantisquen la seua prominència en l'entorn. Cap intervenció podrà alterar el caràcter arquitectònic i paisatgístic de la cova de Sant Pasqual, ni pertorbar la seua contemplació. En tot cas, s'arbitraran les mesures per a l'eliminació d'elements i instal·lacions que suposen un deteriorament visual o ambiental de l'esmentat espai.

actividades que puedan provocar, directa o indirectamente, la destrucción o deterioro de poblaciones de especies animales silvestres o de sus hábitats. La prohibición se extiende especialmente a los hábitats y enclaves necesarios para los ciclos vitales de la fauna, tales como nidos, madrigueras y dormitorios, así como en las épocas de mayor sensibilidad.

En particular, se prohíbe:

- a) La destrucción, muerte, deterioro, recolección, comercio, captura en vivo, posesión o exposición de animales vivos o sus restos que se hallen protegidos por la legislación sectorial vigente y por las presentes normas.
- b) La recolección, posesión o comercio de huevos o crías.
- c) La producción de sonidos innecesarios que alteren la tranquilidad habitual de la fauna.
- d) La emisión de luces que incidan negativamente sobre hábitats y enclaves de especial interès para la fauna.

Artículo 24. Repoblación o suelta de animales

1. Se prohíbe la repoblación y suelta de cualquier especie animal exótica, entendiéndose por tal toda especie, subespecie o variedad que no pertenezca, o haya pertenecido históricamente, a la fauna del ámbito del Plan, salvo la utilización de especies para control biológico de plagas que realice la Administración o autorice ésta.

2. En relación con las especies autóctonas catalogadas y protegidas, de conformidad con lo que se dispone en las normas legales de aplicación, la introducción y reintroducción de especies o el refuerzo de poblaciones y la manera de realizarlas requerirá un plan de reintroducción, de acuerdo con los criterios establecidos por la Unión Internacional de Conservación de la Naturaleza (UICN), debiendo estar autorizada o promovida por la Conselleria competente en materia de medio ambiente.

Artículo 25. Cercas y vallados

El levantamiento de cercas y vallados en el ámbito del Plan Especial cumplirá con lo dispuesto en el Decreto 178/2005, de 18 de noviembre, del Consell, por el que se establecen las condiciones de los vallados en el medio natural y de los cerramientos cinètics, requiriendo la previa autorización de la Conselleria competente en materia de medio ambiente. Todo ello sin perjuicio de la obtención de la correspondiente licencia urbanística en los términos previstos por la ley.

SECCIÓ QUINTA PROTECCIÓ DEL PAISAJE

Artículo 26. Impacto paisajístico

1. Se considerarán los valores paisajísticos del Paraje como un criterio determinante para la ubicación de las distintas infraestructuras y usos. En consecuencia, la implantación de usos o actividades que por sus características puedan generar un importante impacto paisajístico deberán realizarse de manera que se minimice su efecto negativo sobre el paisaje. A tal fin se evitará especialmente su ubicación en lugares de gran incidencia visual.

2. En cualquier caso, las instalaciones deberán incorporar las medidas de enmascaramiento y mimetización necesarias para su integración en el paisaje.

3. El Ayuntamiento de Monforte del Cid tendrá en cuenta, al autorizar o informar los proyectos referentes al Paraje, los efectos de su realización sobre los valores paisajísticos del mismo.

4. Las actuaciones de cualquier índole que sean autorizadas se realizarán atendiendo a su máxima integración en el paisaje y su mínimo impacto ambiental.

5. Se protegerá el paisaje en torno a aquellos hitos y elementos singulares de carácter natural, así como para la Cueva de San Pascual y el búnquer de La Sena, para los que se establecerán perímetros de protección sobre la base de cuencas visuales que garanticen su prominencia en el entorno. Ninguna intervención podrá alterar el carácter arquitectónico y paisajístico de la Cueva de San Pascual, ni perturbar su contemplación. En todo caso, se arbitrarán las medidas para la eliminación de elementos e instalaciones que supongan un deterioro visual o ambiental del citado espacio.

Article 27. Publicitat estàtica

1. Es prohibeixen, amb caràcter general, la col·locació de cartells informatius de propaganda, inscripcions o artefactes de qualsevol naturalesa amb fins publicitaris, i s'hi inclou la publicitat recolzada directament o construïda tant sobre elements naturals del territori com sobre les edificacions.

2. En el paratge s'admetran, únicament, els indicadors d'activitats, establiments i llocs que per les seues dimensions, disseny i col·locació siguen adequats a l'estructura ambiental on s'instal·len, així com tots els de caràcter institucional relacionats amb l'ús públic i la gestió de l'àmbit territorial objecte del pla.

3. El/la director/a conservador/a realitzarà els contactes necessaris amb l'Ajuntament de Monforte del Cid perquè incloga en la seua senyalització urbana indicadors expressos de l'accés al paratge, i perquè utilitze la denominació oficial i el disseny estàndard de senyalització urbana del municipi.

Article 28. Integració paisatgística

1. L'equipament públic (bancs, taules, papereres, palissades, passamans, etc.), les edificacions, les infraestructures verticals de transport d'energia elèctrica o els altres elements introduïts per l'home en el medi natural empraran materials o acabats les característiques de color, brillantor i textura dels quals presenten un aspecte neutre des del punt de vista paisatgístic i no resulten especialment cridaners, visibles o inusuals.

2. En general, es procurarà l'ocupació de materials naturals com ara la fusta i la pedra. No obstant això, si es requereix un altre tipus de materials, es procurarà la seua integració cromàtica amb l'entorn, evitant l'ús d'acabats amb tonalitats saturades o molt lluminoses, i s'evitaran materials els acabats dels quals causen brillantsors o reflectàncies, pròpies dels acabats metàl·lics. En general, l'enfosquiment de les superfícies i els acabats mats.

3. Els tancaments seran senzillament i visualment permeables, especialment en els punts des dels quals és possible contemplar vistes panoràmiques.

SECCIÓ SEXTA PROTECCIÓ DEL PATRIMONI CULTURAL

Article 29. Definició del patrimoni cultural

1. La Llei 5/2007, de 9 de febrer, de la Generalitat, de modificació de la Llei 4/1998, d'11 de juny, del Patrimoni Cultural Valencià, estableix que el patrimoni cultural valencià està constituït pels béns mobles i immobles de valor històric, artístic, arquitectònic, arqueològic, paleontològic, etnològic, documental, bibliogràfic, científic, tècnic, o de qualsevol altra naturalesa cultural. També formen part del patrimoni cultural valencià, com béns immaterials del patrimoni etnològic, les creacions, els coneixements, les tècniques, les pràctiques i els usos més representatius i valuosos de les formes de vida i de la cultura tradicional valenciana. Així mateix, formen part del dit patrimoni com béns immaterials les expressions de les tradicions del poble valencià en les seues manifestacions musicals, artístiques, gastronòmiques o d'oci, i en especial aquelles que han sigut objecte de transmissió oral i les que mantenen i potencien l'ús del valencià. Els béns immaterials de naturalesa tecnològica que constituïsquen manifestacions rellevants o fites d'evolució tecnològica de la Comunitat Valenciana són, així mateix, elements integrants del patrimoni cultural valencià.

2. En l'àmbit del PE, l'element inclòs en l'Inventari General del Patrimoni Cultural Valencià present és:

– Bé etnològic de la cova de Sant Pasqual.

En aplicació del que estipula el Catàleg de Béns i Espais Protegits de Monforte del Cid, en el qual es troba catalogat com Bé de Relevància Local (BRL), s'estableix un àmbit de protecció del BRL amb els límits següents: al nord, amb la parcel·la 139; al sud, amb les parcel·les 231 i 232; a l'oest, les parcel·les 140, 149, 150, 155, 159, 160 i 230 (totes les parcel·les esmentades s'inclouen el polígon 14 del cadastre de rústica).

Article 30. Règim de protecció del patrimoni cultural

1. Amb caràcter general, la protecció del patrimoni històric i cultural, inclòs el patrimoni arqueològic i paleontològic, en l'àmbit del PE,

Artículo 27. Publicidad estática

1. Se prohíbe, con carácter general, la colocación de carteles informativos de propaganda, inscripciones o artefactos de cualquier naturaleza con fines publicitarios, incluyendo la publicidad apoyada directamente o construida tanto sobre elementos naturales del territorio como sobre las edificaciones.

2. En el Paraje se admitirán, únicamente, los indicadores de actividades, establecimientos y lugares que por su tamaño, diseño y colocación sean adecuados a la estructura ambiental donde se instalen, así como todos los de carácter institucional relacionados con el uso público y la gestión del ámbito territorial objeto del Plan.

3. El/la director/a Conservador/a realizará los contactos necesarios con el Ayuntamiento de Monforte del Cid para que éste incluya en su señalización urbana indicadores expresos del acceso al Paraje, utilizando la denominación oficial y con el diseño estándar de señalización urbana del municipio.

Artículo 28. Integración paisajística

1. El equipamiento público (bancos, mesas, papeleras, talanqueras, pasamanos, etc.), las edificaciones, infraestructuras verticales de transporte de energía eléctrica u otros elementos introducidos por el hombre en el medio natural emplearán materiales o acabados cuyas características de color, brillo y textura presenten un aspecto neutro desde el punto de vista paisajístico y no resulten especialmente llamativos, visibles o inusuales.

2. En general, se procurará el empleo de materiales naturales tales como la madera y la piedra. No obstante, si se requiere otro tipo de materiales, se procurará la integración cromática de los mismos con su entorno, evitando el empleo de acabados con tonalidades saturadas o muy luminosas, evitando materiales cuyos acabados causen brillos o reflectancias, propias de los acabados metálicos. En general, el oscurecimiento de las superficies y los acabados mates.

3. Los cerramientos serán sencillos y visualmente permeables, especialmente en los puntos desde los que es posible contemplar vistas panorámicas.

SECCIÓ SEXTA PROTECCIÓN DEL PATRIMONIO CULTURAL

Artículo 29. Definición del patrimonio cultural

1. La Ley 5/2007, de 9 de febrero, de la Generalitat, de modificación de la Ley 4/1998, de 11 de junio, de la Generalitat, del Patrimonio Cultural Valenciano, establece que el patrimonio cultural valenciano está constituido por los bienes muebles e inmuebles de valor histórico, artístico, arquitectónico, arqueológico, paleontológico, etnológico, documental, bibliográfico, científico, técnico, o de cualquier otra naturaleza cultural. También forman parte del patrimonio cultural valenciano, como bienes inmateriales del patrimonio etnológico, las creaciones, conocimientos, técnicas, prácticas y usos más representativos y valiosos de las formas de vida y de la cultura tradicional valenciana. Asimismo, forman parte de dicho patrimonio como bienes inmateriales las expresiones de las tradiciones del pueblo valenciano en sus manifestaciones musicales, artísticas, gastronómicas o de ocio, y en especial aquellas que han sido objeto de transmisión oral y las que mantienen y potencian el uso del valenciano. Los bienes inmateriales de naturaleza tecnológica que constituyan manifestaciones relevantes o hitos de evolución tecnológica de la Comunitat Valenciana son, así mismo, elementos integrantes del patrimonio cultural valenciano.

2. En el ámbito del PE, el elemento incluido en el Inventario General del Patrimonio Cultural Valenciano presente es:

– Bien etnológico de la Cueva de San Pascual.

En aplicación de lo estipulado en el Catálogo de Bienes y Espacios Protegidos de Monforte del Cid, en el que se encuentra catalogado como Bien de Relevancia Local (BRL), se establece un ámbito de protección del BRL con los siguientes lindes: al norte, con la parcela 139; al sur, con las parcelas 231 y 232; al oeste, con las parcelas 140, 149, 150, 155, 159, 160 y 230 (todas las parcelas citadas se incluyen el polígono 14 del catastro de rústica).

Artículo 30. Régimen de protección del patrimonio cultural

1. Con carácter general, la protección del patrimonio histórico y cultural, incluido el patrimonio arqueológico y paleontológico, en el

es regirà pel que disposa la Llei 4/1998, d'11 de juny, de la Generalitat, del Patrimoni Cultural Valencià, i en la Llei 5/2007, de 9 de febrer, de modificació de l'anterior.

2. Qualsevol actuació que puga afectar els béns inclosos en l'Inventari General del Patrimoni Cultural Valencià presents en l'àmbit del paratge haurà d'obtenir informe favorable previ de la conselleria competent en matèria de cultura.

En especial, es prohibeixen tots aquells usos i actuacions que comporten la degradació dels béns historicoculturals.

Queda totalment prohibida la destrucció, l'espoliació o l'alteració voluntària de qualsevol dels elements inclosos en l'esmentat inventari.

3. En consonància amb el que arreu prealega el preàmbul de la Llei 5/2007 esmentada, es fomentarà la posada en valor dels elements de patrimoni cultural existents en l'àmbit del paratge natural municipal, sempre que açò no impliquen la pèrdua dels seus valors o pose en perill la seua conservació, i amb obtenció prèvia d'informe favorable de la conselleria competent en matèria de cultura.

4. Si amb motiu de la realització de reformes, demolicions, transformacions o excavacions en immobles no compresos en zones arqueològiques o paleontològiques o en espais de protecció o àrees de vigilància arqueològica o paleontològica apareixen restes d'esta naturalesa o indicis de la seua existència, el/la promotor/a, el/la constructor/a i el/la tècnic/a director/a de les obres estaran obligats a suspendre immediatament els treballs i a comunicar la troballa en els termes preceptuats en l'article 65 de la Llei 4/1998, d'11 de juny, de la Generalitat, el règim dels quals s'aplicarà íntegrament. Si es tracta de béns mobles, la conselleria competent en matèria de patrimoni cultural, en el termini de deu dies des que tinga coneixement de la troballa, podrà acordar la continuació de les obres, amb la intervenció i vigilància dels servicis competents, i establir el pla de treball. O bé, quan ho considere necessari per a la protecció del patrimoni arqueològic o paleontològic i, en tot cas, quan la troballa es referisca a restes arqueològiques de construccions històriques o artístiques o a restes i vestigis fòssils de vertebrats, prorrogarà la suspensió de les obres i determinarà les actuacions arqueològiques o paleontològiques que hagueren de realitzar-se. En tot cas, donarà compte de la seua resolució a l'ajuntament corresponent. La suspensió no podrà durar més del temps imprescindible per a la realització de les mencionades actuacions. Seran aplicables les normes generals sobre responsabilitat de les administracions públiques per a la indemnització, si és el cas, dels perjudicats que la pròrroga de la suspensió puga ocasionar.

SECCIÓ SÈPTIMA PROTECCIÓ DE COVES I ELEMENTS D'INTERÉS GEOLÒGIC

Article 31. Protecció de coves i elements d'interés geològic

1. Es consideren d'especial protecció tots aquells elements de singular interés geològic i geomorfològic, així com les coves i els avencs presents dins de l'àmbit del paratge.

2. En general, este pla està subjecte al que disposa la legislació sectorial que se li aplique a cada un dels elements considerats dins d'este article.

3. Per a les coves i avencs presents en l'àmbit del paratge caldrà ajustar-se al que disposa el Decret 65/2006, de 12 de maig, del Consell, pel qual es desenrotlla el règim de protecció de les coves i es va aprovar el Catàleg de Coves de la Comunitat Valenciana. En especial es respectaran els perímetres de protecció arreu prealegats en l'article 9 del mencionat decret.

CAPÍTOL II NORMES SOBRE REGULACIÓ D'ACTIVITATS I INFRAESTRUCTURES

SECCIÓ PRIMERA ACTIVITATS EXTRACTIVES I MINERES

Article 32. Activitats extractives i mineres

Es prohibeix la realització d'activitats extractives i mineres en l'àmbit del PE.

àmbit del PE, se regirà por lo dispuesto en la Ley 4/1998, de 11 de junio, de la Generalitat, del Patrimonio Cultural Valenciano, y en la Ley 5/2007, de 9 de febrero, de modificación de la anterior.

2. Cualquier actuación que pueda afectar a los bienes incluidos en el Inventario General del Patrimonio Cultural Valenciano presentes en el ámbito del Paraje deberá obtener el informe favorable previo de la Conselleria competente en materia de cultura.

En especial, se prohíben todos aquellos usos y actuaciones que comporten la degradación de los bienes histórico-culturales.

Queda totalmente prohibida la destrucción, expoliación o alteración voluntaria de cualquiera de los elementos incluidos en el citado Inventario.

3. En consonancia con lo recogido en el preámbulo de la citada Ley 5/2007, se fomentará la puesta en valor de los elementos de patrimonio cultural existentes en el ámbito del Paraje Natural Municipal, siempre que esto no implique la pérdida de sus valores o ponga en peligro su conservación, y previa obtención del informe favorable de la Conselleria competente en materia de cultura.

4. Si con motivo de la realización de reformas, demoliciones, transformaciones o excavaciones en inmuebles no comprendidos en zonas arqueológicas o paleontológicas o en espacios de protección o áreas de vigilancia arqueológica o paleontológica aparecieran restos de esta naturaleza o indicios de su existencia, el/la promotor/a, el/la constructor/a y el/la técnico/a director/a de las obras estarán obligados a suspender de inmediato los trabajos y comunicar el hallazgo en los términos preceptuados en el artículo 65 de la Ley 4/1998, de 11 de junio, de la Generalitat, cuyo régimen se aplicará íntegramente. Tratándose de bienes muebles, la Conselleria competente en materia de patrimonio cultural, en el plazo de diez días desde que tuviera conocimiento del hallazgo, podrá acordar la continuación de las obras, con la intervención y vigilancia de los servicios competentes, estableciendo el plan de trabajo. O bien, cuando lo considere necesario para la protección del patrimonio arqueológico o paleontológico y, en todo caso, cuando el hallazgo se refiera a restos arqueológicos de construcciones históricas o artísticas o a restos y vestigios fósiles de vertebrados, prorrogará la suspensión de las obras y determinará las actuaciones arqueológicas o paleontológicas que hubieran de realizarse. En cualquier caso, dará cuenta de su resolución al Ayuntamiento correspondiente. La suspensión no podrá durar más del tiempo imprescindible para la realización de las mencionadas actuaciones. Serán de aplicación las normas generales sobre responsabilidad de las Administraciones Públicas para la indemnización, en su caso, de los perjuicios que la pròrroga de la suspensión pudiera ocasionar.

SECCIÓN SÉPTIMA PROTECCIÓN DE CUEVAS Y ELEMENTOS DE INTERÉS GEOLÓGICO

Artículo 31. Protección de cuevas y elementos de interés geológico

1. Se consideran de especial protección todos aquellos elementos de singular interés geológico y geomorfológico, así como las cuevas y simas presentes dentro del ámbito del Paraje.

2. En general, este Plan está sujeto a lo que disponga la legislación sectorial que sea de aplicación a cada uno de los elementos considerados dentro de este artículo.

3. Para las cuevas y simas presentes en el ámbito del Paraje se atenderá a lo dispuesto en el Decreto 65/2006, de 12 de mayo, del Consell, por el que se desarrolla el régimen de protección de las cuevas y se aprobó el Catálogo de Cuevas de la Comunitat Valenciana. En especial, se respetarán los perímetros de protección recogidos en el artículo 9 del mencionado Decreto.

CAPÍTULO II NORMAS SOBRE REGULACIÓN DE ACTIVIDADES E INFRAESTRUCTURAS

SECCIÓN PRIMERA ACTIVIDADES EXTRACTIVAS Y MINERAS

Artículo 32. Actividades extractivas y mineras

Se prohíbe la realización de actividades extractivas y mineras en el ámbito del PE.

SECCIÓ SEGONA
ACTIVITATS AGRÀRIES

Article 33. Concepte

Als efectes d'este pla, es consideren agrícoles les activitats relacionades directament amb l'explotació econòmica dels recursos vegetals cultivats, per mitjà de l'ocupació de mitjans tècnics i instal·lacions que no suposen, ni tinguen com a conseqüència la transformació del seu estat o característiques essencials.

Article 34. Tipus de cultius i incompatibilitats

1. Es consideren compatibles en l'àmbit del pla el manteniment de les activitats agràries que es registren en el moment de la seua aprovació, sempre que foren compatibles amb el planejament en vigor en eixe moment i hagueren obtingut totes les autoritzacions sectorials corresponents i l'avaluació ambiental, si és el cas.

2. Es prohibix l'ampliació de la superfície de les àrees actualment existents dedicades a l'activitat agrícola. El cultiu d'espècies forestals de caràcter intensiu únicament podrà efectuar-se sobre les dites àrees.

3. Als efectes previstos en l'apartat anterior, no es consideren sotmesos a l'activitat agrícola els terrenys el cultiu dels quals haja sigut abandonat per un termini superior a deu anys o que hagen adquirit signes inequívocs de la seua vocació forestal.

4. Es prohibixen, amb caràcter general, les pràctiques agrícoles en la modalitat d'hivernacle o túnel.

Article 35. Construccions i instal·lacions relacionades amb les activitats agropecuàries

1. Es prohibix, amb caràcter general, tot tipus d'edificació de nova planta, així com construccions i instal·lacions vinculades a l'explotació agrària (magatzems de productes i maquinàries, quadres, estables, etc.), o a la primera transformació de productes (assecadors, serradores, etc.).

2. Les construccions i instal·lacions vinculades a l'explotació agrària existents en el moment de l'aprovació de les presents normes podran continuar exercint la seua activitat d'acord amb la normativa sectorial aplicable, si bé no podran ampliar la superfície ocupada per estes.

Article 36. Productes fitosanitaris

Es vetlarà perquè en les parcel·les agrícoles limítrofs al paratge, l'ús de productes fitosanitaris s'ajuste a les normes i als plans sectorials que els siguen aplicables, d'acord amb els períodes, les limitacions i les condicions establits pels organismes competents.

SECCIÓ TERCERA
ACTIVITATS RAMADERES

Article 37. Règim general d'ordenació

1. Amb caràcter general, es considera autoritzable el pasturatge extensiu dins de l'àmbit del PE. L'exercici d'esta activitat se sotmetrà a les normes i plans sectorials que se li apliquen.

2. L'ordenació de la ramaderia extensiva sobre terrenys forestals haurà de realitzar-se, almenys, tenint en compte les condicions següents:

- a) Delimitació d'àrees fitades.
- b) Definició de la càrrega ramadera aplicable a les distintes zones.
- c) Disseny d'un sistema de rotació per a evitar el sobrepasturatge.
- d) En tot cas, les activitats ramaderes hauran de ser compatibles amb els usos didàctics i recreatius del paratge.

Article 38. Construccions i instal·lacions relacionades amb les activitats ramaderes

Es prohibix en l'àmbit del PE tot tipus de construccions ramaderes. Esta prohibició s'estén tant a la ramaderia intensiva establada com a les construccions lligades a les explotacions extensives o semiextensives, com ara pletes, corralles i dormidors.

SECCIÓN SEGUNDA
ACTIVIDADES AGRARIAS

Artículo 33. Concepto

A los efectos de este Plan, se consideran agrícolas las actividades relacionadas directamente con la explotación económica de los recursos vegetales cultivados, mediante el empleo de medios técnicos e instalaciones que no supongan, ni tengan como consecuencia, la transformación de su estado o características esenciales.

Artículo 34. Tipos de cultivos e incompatibilidades

1. Se consideran compatibles en el ámbito del Plan el mantenimiento de las actividades agrarias que se registren en el momento de la aprobación de éste, siempre y cuando fueran compatibles con el planeamiento en vigor en ese momento y hubieran obtenido todas las autorizaciones sectoriales correspondientes y evaluación ambiental, si es el caso.

2. Se prohíbe la ampliación de la superficie de las áreas actualmente existentes dedicadas a la actividad agrícola. El cultivo de especies forestales de carácter intensivo únicamente podrá efectuarse sobre dichas áreas.

3. A los efectos previstos en el apartado anterior, no se consideran sometidos a la actividad agrícola los terrenos cuyo cultivo haya sido abandonado por un plazo superior a diez años o que hayan adquirido signos inequívocos de su vocación forestal.

4. Se prohíben, con carácter general, las prácticas agrícolas bajo la modalidad de invernadero o túnel.

Artículo 35. Construcciones e instalaciones relacionadas con las actividades agropecuarias

1. Se prohíbe, con carácter general, todo tipo de edificación de nueva planta, así como construcciones e instalaciones vinculadas a la explotación agraria (almacenes de productos y maquinarias, cuadras, establos, etc.), o a la primera transformación de productos (secaderos, aserraderos, etc.).

2. Las construcciones e instalaciones vinculadas a la explotación agraria existentes en el momento de la aprobación de las presentes normas podrán seguir ejerciendo su actividad con arreglo a la normativa sectorial aplicable, si bien no podrán ampliar la superficie ocupada por las mismas.

Artículo 36. Productos fitosanitarios

Se velará para que en las parcelas agrícolas colindantes al Paraje, el uso de productos fitosanitarios se ajuste a las normas y planes sectoriales que sean de aplicación, con arreglo a los periodos, limitaciones y condiciones establecidos por los organismos competentes.

SECCIÓN TERCERA
ACTIVIDADES GANADERAS

Artículo 37. Régimen general de ordenación

1. Con carácter general, se considera autorizable el pastoreo extensivo dentro del ámbito del PE. El ejercicio de esta actividad se someterá a las normas y planes sectoriales que sean de aplicación.

2. La ordenación de la ganadería extensiva sobre terrenos forestales deberá realizarse, al menos, teniendo en cuenta las siguientes condiciones:

- a) Delimitación de áreas acotadas.
- b) Definición de la carga ganadera aplicable a las distintas zonas.
- c) Diseño de un sistema de rotación para evitar el sobrepastoreo.
- d) En todo caso, las actividades ganaderas deberán ser compatibles con los usos didácticos y recreativos del Paraje.

Artículo 38. Construcciones e instalaciones relacionadas con las actividades ganaderas

Se prohíbe en el ámbito del PE todo tipo de construcciones ganaderas. Esta prohibición se extiende tanto a la ganadería intensiva establada como a las construcciones ligadas a las explotaciones extensivas o semiextensivas, tales como apriscos, corrales y dormideros.

SECCIÓ QUARTA
GESTIÓ FORESTAL

Article 39. Terreny forestal. Gestió

1. Als efectes del present pla, es consideren forests o terrenys forestals els així definits en l'article 2 de la Llei 3/1993, de 9 de desembre, de la Generalitat, Forestal de la Comunitat Valenciana.

2. En l'àmbit del PE el règim de gestió dels terrenys forestals és l'establert, amb caràcter general, per la Llei 3/1993, de 9 de desembre, de la Generalitat, Forestal de la Comunitat Valenciana, i el Decret 98/1995, de 16 de maig, del Consell, pel qual es va aprovar el seu reglament, així com el que disposa la legislació estatal de forests.

3. Es promourà la declaració d'utilitat pública pel Consell, als efectes previstos en la legislació forestal, dels terrenys forestals de propietat pública inclosos en l'àmbit del pla que no tinguen encara la dita consideració.

4. Es promourà la firma de convenis, consorcis o qualsevol altra figura prevista per la legislació, entre l'administració forestal i l'Ajuntament de Monforte del Cid o propietaris/es particulars de terrenys forestals, per a la realització de labors de reforestació i regeneració, treballs i tractaments de prevenció i extinció de plagues i malalties i de prevenció d'incendis.

Article 40. Repoblació forestal

1. La repoblació de terrenys forestals no catalogats, a iniciativa de l'Ajuntament de Monforte del Cid, haurà de comptar amb l'autorització de l'òrgan competent en matèria forestal, amb presentació prèvia d'un projecte tècnic.

2. Els projectes de repoblació es redactaran seguint les directrius establides en l'Orde de 16 de maig de 1996, de la Conselleria d'Agricultura i Medi Ambient, per la qual s'aproven les directrius tècniques bàsiques per a les actuacions de repoblament o repoblació forestal de la Comunitat Valenciana.

3. El material vegetal utilitzat en les repoblacions haurà de complir els requisits exigits en l'annex II de l'Orde de 16 de maig de 1996, així com en el Decret 15/2006, de 20 de gener, del Consell, pel qual es regula la producció, comercialització i utilització dels materials forestals de reproducció, i el Reial Decret 289/2003, de 7 de març, sobre comercialització dels materials forestals de reproducció.

Article 41. Aprofitaments forestals

1. Es consideren, als efectes d'este PE, com aprofitaments forestals les fustes, els productes d'aclarida, les llenyes, les corfes, els pastos, els fruits, les llavors, les plantes aromàtiques, medicinals i condimentaries, els bolets i la resta de productes que es generen en els terrenys forestals. Els dits aprofitaments requeriran d'autorització de la conselleria competent en matèria de medi ambient, sense perjudici del que disposa l'article 21 d'estes normes.

2. Els aprofitaments forestals en l'àmbit del paratge hauran d'ajustar-se al que disposen les normes i els plans sectorials que se li apliquen.

3. Es prohibeix, amb caràcter general, la transformació a usos agrícoles dels terrenys forestals.

4. L'aprofitament de pastos i recursos cinètics podrà limitar-se quan es puga derivar un risc per a la conservació dels sòls, especialment en les zones en què estiguen representats els hàbitats naturals d'interès arrellegats en l'article 20 de la present normativa.

Article 42. Silvicultura

1. En l'àmbit del paratge s'hauran d'aplicar tècniques silvícoles, com menys agressives millor, per a millorar la biodiversitat i multifuncionalitat de l'ecosistema forestal, i així evitar les acumulacions. Amb caràcter general, s'evitaran les acumulacions innecessàries de combustible en la forest.

2. En la planificació de les intervencions es tendirà a la formació de masses que protegissen el sòl adequadament i al mateix temps que tinguen una estructura amb discontinuïtat horitzontal i vertical de combustible per a reduir el risc d'incendis.

SECCIÓN CUARTA
GESTIÓN FORESTAL

Artículo 39. Terreno forestal. Gestión

1. A los efectos del presente Plan, se consideran montes o terrenos forestales los así definidos en el artículo 2 de la Ley 3/1993, de 9 de diciembre, de la Generalitat, Forestal de la Comunitat Valenciana.

2. En el ámbito del PE el régimen de gestión de los terrenos forestales es el establecido, con carácter general, por la Ley 3/1993, de 9 de diciembre, de la Generalitat, Forestal de la Comunitat Valenciana, y el Decreto 98/1995, de 16 de mayo, del Consell, por el que se aprobó su Reglamento, así como lo dispuesto en la legislación estatal de montes.

3. Se promoverá la declaración de utilidad pública por el Consell, a los efectos previstos en la legislación forestal, de los terrenos forestales de propiedad pública incluidos en el ámbito del Plan que no tengan todavía dicha consideración.

4. Se promoverá la firma de convenios, consorcios o cualquier otra figura prevista por la legislación, entre la Administración Forestal y el Ayuntamiento de Monforte del Cid o propietarios/as particulares de terrenos forestales, para la realización de labores de reforestación y regeneración, trabajos y tratamientos de prevención y extinción de plagas y enfermedades y de prevención de incendios.

Artículo 40. Repoblación forestal

1. La repoblación de terrenos forestales no catalogados, a iniciativa del Ayuntamiento de Monforte del Cid, deberá contar con la autorización del órgano competente en materia forestal, previa presentación de un proyecto técnico.

2. Los proyectos de repoblación se redactarán siguiendo las directrices establecidas en la Orden de 16 de mayo de 1996, de la Conselleria de Agricultura y Medio Ambiente, por la cual se aprobaron las directrices técnicas básicas para las actuaciones de forestación o repoblación forestal de la Comunitat Valenciana.

3. El material vegetal utilizado en las repoblaciones deberá cumplir los requisitos exigidos en el anexo II de la Orden de 16 de mayo de 1996, así como en el Decreto 15/2006, de 20 de enero, del Consell, por el que se regula la producción, comercialización y utilización de los materiales forestales de reproducción, y el Real Decreto 289/2003, de 7 de marzo, sobre comercialización de los materiales forestales de reproducción.

Artículo 41. Aprovechamientos forestales

1. Se consideran, a los efectos de este PE, como aprovechamientos forestales las maderas, productos de entresaca, leñas, cortezas, pastos, frutos, semillas, plantas aromáticas, medicinales y condimentarias, setas y demás productos que se generen en los terrenos forestales. Dichos aprovechamientos requerirán la autorización de la Conselleria competente en materia de medio ambiente, sin perjuicio de lo dispuesto en el artículo 21 de estas normas.

2. Los aprovechamientos forestales en el ámbito del Paraje deberán ajustarse a lo dispuesto en las normas y planes sectoriales que sean de aplicación.

3. Se prohíbe, con carácter general, la transformación a usos agrícolas de los terrenos forestales.

4. El aprovechamiento de pastos y recursos cinéticos podrá limitarse cuando se pueda derivar un riesgo para la conservación de los suelos, especialmente en las zonas en que estén representados los hábitats naturales de interés recogidos en el artículo 20 de la presente normativa.

Artículo 42. Selvicultura

1. En el ámbito del Paraje se deberán aplicar técnicas selvícolas lo menos agresivas posible para mejorar la biodiversidad y multifuncionalidad del ecosistema forestal, evitando las acumulaciones. Con carácter general, se evitarán las acumulaciones innecesarias de combustible en el monte.

2. En la planificación de las intervenciones se tenderá a la formación de masas que protejan el suelo adecuadamente y a la vez que tengan una estructura con discontinuidad horizontal y vertical de combustible para reducir el riesgo de incendios.

3. Les intervencions seran disperses, mai contínues i que afecten àrees de xicoteta extensió.

Article 43. Productes fitosanitaris forestals

1. En relació amb la utilització de productes fitosanitaris, caldrà ajustar-se al que disposa la normativa vigent en la matèria. Serà necessària l'autorització de la conselleria competent en matèria de medi ambient per a la utilització de mitjans aeris en l'aplicació dels dits productes.

2. En tot cas, es prohibeix la utilització de productes d'ampli espectre i alta persistència, i d'aquells de toxicitat manifesta contra els valors ecològics de la zona.

Article 44. Incendis forestals

1. En general i en matèria d'incendis forestals, este pla està subjecte al que determina la legislació sectorial específica en la matèria.

2. En particular, s'establiran les mesures necessàries per a la prevenció i extinció d'incendis en l'àmbit del PE.

3. Sense perjudi del que disposa la Llei 10/2004, de 9 de desembre, de la Generalitat, del Sòl no Urbanitzable, el Decret 6/2004, de 23 de gener, del Consell, pel qual s'establixen normes generals de protecció en terrenys forestals incendiats, estableix en l'article 4 que els terrenys forestals que hagen patit els efectes d'un incendi no es podran destinar al pasturatge en els cinc anys següents.

4. Es prohibeix l'ús del foc amb qualsevol finalitat en tot l'àmbit del paratge, així com tirar fòsfors i puntes de cigarret.

5. Tant en el Pla Local de Prevenció d'Incendis Forestals, que és preceptiu per l'article 138 del Decret 98/1995, de 16 de maig, del Consell, pel qual s'aprova el Reglament de la Llei Forestal de la Comunitat Valenciana, com en el Pla d'Actuació Municipal Davant del Risc d'Incendis, regulat en el Decret 163/1998, de 6 d'octubre, del Consell, que afecten el paratge, hauran de considerar este com una àrea d'especial protecció i prioritat de defensa, a què es fa referència en l'article 140 del Decret 98/1995 anteriorment mencionat. Ambdós plans seran tramitats i aprovats segons el que regula la seua legislació sectorial corresponent. Per a l'aprovació d'estos plans haurà d'obindre's, en tot cas, informe favorable del servici corresponent de la conselleria competent en matèria d'incendis forestals.

SECCIÓ QUINTA ACTIVITAT CINEGÈTICA

Article 45. Normes generals

1. L'activitat cinegètica es considera compatible en l'àmbit del Pla Especial, i queda subjecta als períodes i a les condicions establits en la legislació sectorial específica i en els articles següents.

2. En particular, la caça està permesa en aquells terrenys que actualment complixen les condicions legals establides per a la dita activitat.

3. Amb la finalitat de garantir la supervivència de determinades espècies faunístiques amenaçades, la conselleria competent en medi ambient podrà establir limitacions a l'activitat cinegètica en un determinat territori i durant un determinat període de temps.

Article 46. Ordenació cinegètica

1. En general i en matèria d'ordenació cinegètica, este pla està subjecte al que disposa la legislació sectorial que se li aplique. En concret, el vedat de caça de què forma part l'àmbit del Pla Especial es regularà i gestionarà d'acord amb el seu corresponent Pla Tècnic d'Aprofitament Cinegètic. Este pla, atenent els criteris establits per la legislació vigent sobre caça, haurà de garantir l'aprofitament sostenible dels recursos cinegètics, a partir de taxes d'aprofitaments adequades a les existències censals de les poblacions cinegètiques.

2. Es fomentarà l'establiment de les zones de reserva cinegètica del tancat del qual formen part els terrenys inclosos en el paratge, dins del seu àmbit.

3. Sense perjudi del que disposa la regulació sectorial sobre períodes de veda i espècies cinegètiques a la Comunitat Valenciana, la conselle-

3. Las intervenciones serán dispersas, nunca continuas y que afecten a áreas de pequeña extensión.

Artículo 43. Productos fitosanitarios forestales

1. En relación con la utilización de productos fitosanitarios, se estará a lo dispuesto por la normativa vigente en la materia. Será necesaria la autorización de la Conselleria competente en materia de medio ambiente para la utilización de medios aéreos en la aplicación de dichos productos.

2. En cualquier caso, se prohíbe la utilización de productos de amplio espectro y alta persistencia, y de aquellos de toxicidad manifiesta contra los valores ecológicos de la zona.

Artículo 44. Incendios forestales

1. En general y en materia de incendios forestales, este Plan está sujeto a lo determinado por la legislación sectorial específica en la materia.

2. En particular, se establecerán las medidas necesarias para la prevención y extinción de incendios en el ámbito del PE.

3. Sin perjuicio de lo dispuesto en la Ley 10/2004, de 9 de diciembre, de la Generalitat, del Suelo No Urbanizable, el Decreto 6/2004, de 23 de enero, del Consell, por el que se establecen normas generales de protección en terrenos forestales incendiados, establece en su artículo 4 que los terrenos forestales que hayan sufrido los efectos de un incendio no se podrán destinar al pastoreo en los cinco años siguientes.

4. Se prohíbe el uso del fuego con cualquier finalidad en todo el ámbito del Paraje, así como arrojar fósforos y colillas.

5. Tanto en el Plan Local de Prevención de Incendios Forestales, que es preceptivo por el artículo 138 del Decreto 98/1995, de 16 de mayo, del Consell, por el que se aprobó el Reglamento de la Ley Forestal de la Comunitat Valenciana, como en el Plan de Actuación Municipal Frente al Riesgo de Incendios, regulado en el Decreto 163/1998, de 6 de octubre, del Consell, que afectan al Paraje, deberán considerar a éste como un área de especial protección y prioridad de defensa, a la que se hace referencia en el artículo 140 del Decreto 98/1995 anteriormente mencionado. Ambos Planes serán tramitados y aprobados según lo regulado por su legislación sectorial correspondiente. Para la aprobación de estos Planes deberá obtenerse, en todo caso, el informe favorable del servicio correspondiente de la Conselleria competente en materia de incendios forestales.

SECCIÓ QUINTA ACTIVIDAD CINEGÈTICA

Artículo 45. Normas generales

1. La actividad cinegética se considera compatible en el ámbito del Plan Especial, y queda sujeta a los periodos y condiciones establecidos en la legislación sectorial específica y artículos siguientes.

2. En particular, la caza está permitida en aquellos terrenos que actualmente cumplen las condiciones legales establecidas para dicha actividad.

3. Con la finalidad de garantizar la supervivencia de determinadas especies faunísticas amenazadas, la Conselleria competente en medio ambiente podrá establecer limitaciones a la actividad cinegética en un determinado territorio y durante un determinado período de tiempo.

Artículo 46. Ordenación cinegética

1. En general y en materia de ordenación cinegética, este Plan está sujeto a lo dispuesto en la legislación sectorial que sea de aplicación. En concreto, el coto de caza del que forma parte el ámbito del Plan Especial se regulará y gestionará conforme a su correspondiente Plan Técnico de Aprovechamiento Cinegético. Este Plan, atendiendo a los criterios establecidos por la legislación vigente sobre caza, deberá garantizar el aprovechamiento sostenible de los recursos cinegéticos, a partir de tasas de aprovechamientos adecuadas a las existencias censales de las poblaciones cinegéticas.

2. Se fomentará el establecimiento de las zonas de reserva cinegética del acotado del que forman parte los terrenos incluidos en el Paraje, dentro del ámbito del mismo.

3. Sin perjuicio de lo dispuesto en la regulación sectorial sobre periodos de veda y especies cinegéticas en la Comunitat Valenciana,

ria competent en matèria de medi ambient podrà determinar en l'àmbit del pla, si així ho requereix l'estat dels recursos cinegètics, limitacions específiques en les espècies abatibles i períodes hàbils.

4. L'ús cinegètic del paratge haurà de ser compatible amb els seus usos didàctics i recreatius.

SECCIÓ SEXTA APICULTURA

Article 47. Normes generals

1. Els aprofitaments apícoles es consideren autoritzables en tot l'àmbit del paratge, sempre que es complisquen les disposicions del Reial Decret 209/2002, de 22 de febrer, pel qual s'establixen normes d'ordenació de les explotacions apícoles.

2. En el cas que els ruscos provoquen molèsties significatives o riscos per a l'ús públic, la conselleria competent en matèria de medi ambient podrà disposar el seu trasllat a un altre emplaçament que no present els dits inconvenients, o bé la seua retirada definitiva del paratge.

SECCIÓ SÈPTIMA ACTIVITAT INDUSTRIAL

Article 48. Activitat industrial

Per considerar-se incompatible amb els objectes de protecció d'este pla, queda prohibida l'activitat industrial de qualsevol tipus, i s'hi inclouen les instal·lacions de magatzematge o primera transformació de productes primaris.

SECCIÓ OCTAVA ÚS PÚBLIC DEL PARATGE NATURAL MUNICIPAL

Article 49. Règim General de l'Ús Públic del Paratge Natural Municipal

1. En l'àmbit del paratge natural municipal es permet l'ús públic extensiu de caràcter naturalístic i religiós i cultural que no supose eventuals riscos de degradació ambiental i afecció negativa sobre els recursos culturals, i que implique una utilització passiva de l'espai, del tipus senderisme controlat. En tot cas, el senderisme i excursionisme haurà de realitzar-se exclusivament pels itineraris senyalitzats a este efecte, així com la romeria i les concentracions culturals en les zones habilitades per a este ús.

2. Es permet la instal·lació d'equipaments d'ús públic de caràcter blanda com a complement i suport a les activitats previstes en l'apartat anterior, com ara senyals indicadors d'itineraris o panells interpretatius del paratge i els seus valors, indicadors de caràcter institucional, barreres o palissades de fusta per a evitar la dispersió de visitants i el risc d'accidents i xicotets miradors en punts amb vista panoràmiques. Estos elements hauran d'utilitzar tipologies de disseny rústic, de manera que no causen impactes visuals negatius i queden integrades en l'entorn.

3. En l'àmbit del PE es prohibeixen les actuacions i instal·lacions de caràcter recreatiu, excepte les adequacions didacticonaturalístiques de caràcter blanda previstes en els apartats anteriors d'este article.

Article 50. Pla d'Ús Públic del Paratge Natural Municipal

1. S'elaborarà un Pla d'Ús Públic del paratge, que contindrà les determinacions necessàries per a l'ordenació i la gestió de les activitats lligades al gaudi ordenat i a l'ensenyança dels valors ambientals i culturals del paratge, efectuades tant per iniciativa pública com privada o mixta.

2. L'elaboració del Pla d'Ús Públic comportarà la realització dels corresponents estudis en què s'avalua la incidència que el desenvolupament d'este tipus d'activitats pugua tindre sobre els valors naturals i culturals que van motivar la declaració del paratge natural municipal, a fi d'evitar impactes negatius sobre estos. Inclourà també l'avaluació de la capacitat de càrrega del paratge en dies de màxima afluència, com és el cas de la romeria a la cova de Sant Pasqual.

la Conselleria competent en materia de medio ambiente podrá determinar en el ámbito del Plan, si así lo requiere el estado de los recursos cinegéticos, limitaciones específicas en las especies abatibles y períodos hábiles.

4. El uso cinegético del Paraje deberá ser compatible con los usos didácticos y recreativos del mismo.

SECCIÓN SEXTA APICULTURA

Artículo 47. Normas generales

1. Los aprovechamientos apícolas se consideran autorizables en todo el ámbito del Paraje, siempre que se cumpla con las disposiciones del Real Decreto 209/2002, de 22 de febrero, por el que se establecen normas de ordenación de las explotaciones apícolas.

2. En el caso de que las colmenas provocasen molestias significativas o riesgos para el uso público, la Conselleria competente en materia de medio ambiente podrá disponer su traslado a otro emplazamiento que no presente dichos inconvenientes, o bien su retirada definitiva del Paraje.

SECCIÓN SÉPTIMA ACTIVIDAD INDUSTRIAL

Artículo 48. Actividad industrial

Por considerarse incompatible con los objetos de protección de este Plan, queda prohibida la actividad industrial de cualquier tipo, incluyendo las instalaciones de almacenaje o primera transformación de productos primarios.

SECCIÓN OCTAVA USO PÚBLICO DEL PARAJE NATURAL MUNICIPAL

Artículo 49. Régimen general del uso público del Paraje Natural Municipal

1. En el ámbito del Paraje Natural Municipal se permite el uso público extensivo de carácter naturalístico y religioso-cultural que no suponga eventuales riesgos de degradación ambiental y afcción negativa sobre los recursos culturales, y que implique una utilización pasiva del espacio, del tipo senderismo controlado. En todo caso, el senderismo y excursionismo deberán realizarse exclusivamente por los itinerarios señalizados al efecto, así como la romeria y concentraciones culturales en las zonas habilitadas para tal uso.

2. Se permite la instalación de equipamientos de uso público de carácter blando como complemento y apoyo a las actividades contempladas en el apartado anterior, tales como señales indicadoras de itinerarios o paneles interpretativos del Paraje y sus valores, indicadores de carácter institucional, barreras o talanqueras de madera para evitar la dispersión de visitantes y el riesgo de accidentes, y pequeños miradores en puntos con vistas panorámicas. Estos elementos deberán utilizar tipologías de diseño rústico, de forma que no causen impactos visuales negativos y queden integradas en el entorno.

3. En el ámbito del PE se prohíben las actuaciones e instalaciones de carácter recreativo, excepto las adecuaciones didáctico-naturalísticas de carácter blando previstas en los apartados anteriores de este artículo.

Artículo 50. Plan de Uso Público del Paraje Natural Municipal

1. Se elaborará un Plan de Uso Público del Paraje, que contendrá las determinaciones necesarias para la ordenación y gestión de las actividades ligadas al disfrute ordenado y a la enseñanza de los valores ambientales y culturales del Paraje, efectuadas tanto por iniciativa pública como privada o mixta.

2. La elaboración del Plan de Uso Público conllevará la realización de los correspondientes estudios en los que se evalúe la incidencia que el desarrollo de este tipo de actividades pueda tener sobre los valores naturales y culturales que motivaron la declaración del Paraje Natural Municipal, con objeto de evitar impactos negativos sobre los mismos. Incluirá también la evaluación de la capacidad de carga del Paraje en días de máxima afluencia, como es el caso de la romeria a la Cueva de San Pascual.

3. El mencionat Pla d'Ús Públic haurà de contindre necessàriament la regulació de la pràctica d'activitats de muntanya com ara senderisme, cicloturisme, etc. en l'àmbit del paratge. A este efecte, establirà els llocs i períodes en què es podran desenvolupar estes activitats sense perjudici per als valors naturals del paratge. S'ajustarà, en tot cas, al que disposa el Decret 179/2004, de 24 de setembre, del Consell, de regulació del senderisme i esports de muntanya de forma compatible amb la conservació del medi natural, o a la legislació vigent en matèria de senderisme i esports de muntanya.

4. El Pla d'Ús Públic determinarà i senyalitzarà, si és el cas, les vies d'accés al paratge, les zones aptes per a l'aparcament i els camins no transitables per vehicles. De la mateixa manera, vetlarà perquè es creen i mantinguen les condicions d'accessibilitat necessàries per a assegurar un gaudi ple per part de tota la ciutadania, inclosos aquells que patixen algun tipus de discapacitat. Inclourà també un pla d'arreglada de residus i neteja de les zones d'esbargiment, i establirà les mesures suplementàries necessàries per a les dates en què es fa la romeria a la cova de Sant Pasqual.

5. El Pla d'Ús Públic del Paratge es complementarà amb actuacions de promoció i conscienciació social sobre els seus aspectes ambientals.

6. El Pla d'Ús Públic l'aprovarà l'Ajuntament de Monforte del Cid, amb informe vinculant de la conselleria competent en matèria de medi ambient.

Article 51. Campaments de turisme o càmpings

Es prohibeixen els càmpings i campaments públics i privats en tot l'àmbit del paratge natural municipal.

Article 52. Activitats recreatives i d'esbargiment vinculades a construccions

1. Es prohibeix la construcció d'edificacions turístiques i recreatives en l'àmbit del PE.

2. Es prohibeix la construcció d'instal·lacions esportives en l'àmbit del PE.

Article 53. Recreació concentrada

La recreació concentrada es defineix com aquella que es desenvolupa en un espai habilitat per a activitats recreatives, dotat amb equipaments d'escassa entitat com taules, bancs i papereres.

Esta es produirà exclusivament en les zones habilitades a este efecte, sempre que no produïska minva en els valors naturals i paisatgístics existents en la zona.

Article 54. Acampada

Es prohibeix l'acampada lliure en tot l'àmbit del paratge.

Article 55. Activitats esportives en el medi rural

1. Amb caràcter general estes activitats s'exerciran sempre que no produïsquen minva en els valors naturals, culturals i paisatgístics existents en la zona.

2. Es permet la realització d'esports pels particulars sempre que no empen per a això elements sorollosos o puguen causar danys a la fauna i flora present en l'espai.

3. A tots els efectes, la realització de qualsevol activitat esportiva organitzada per entitats públiques o privades requerirà l'informe del/la director/a conservador/a, que podrà, quan siga necessari, establir aquelles condicions o modificacions que calguen. Les sol·licituds es presentaran amb una antelació mínima de dos mesos a la realització de l'activitat; excepcionalment, este termini podrà reduir-se a un mes, si hi concorren circumstàncies extraordinàries que així ho justifiquen.

4. Es prohibeix, amb caràcter general, la pràctica d'activitats motoritzades amb fins esportius o lúdics, com ara motocròs, trial, quad i semblants.

Article 56. Actes públics: romeries i activitats culturals

1. A tots els efectes, la realització de qualsevol acte públic requerirà informe del/la director/a conservador/a que podrà, quan siga necessari, establir les condicions necessàries. Les sol·licituds es presentaran amb una antelació mínima de dos mesos a la realització de l'activitat;

3. El citado Plan de Uso Público deberá contener necesariamente la regulación de la práctica de actividades de montaña tales como senderismo, cicloturismo, etc. en el ámbito del Paraje. A tal efecto, establecerá los lugares y periodos en los que se podrán desarrollar estas actividades sin perjuicio para los valores naturales del Paraje. Se ajustará, en todo caso, a lo dispuesto en el Decreto 179/2004, de 24 de septiembre, del Consell, de regulación del senderismo y deportes de montaña de forma compatible con la conservación del medio natural, o a la legislación vigente en materia de senderismo y deportes de montaña.

4. El Plan de Uso Público determinará y señalará, en su caso, las vías de acceso al Paraje, las zonas aptas para el aparcamiento y los caminos no transitables por vehículos. De igual forma, velará para que se creen y mantengan las condiciones de accesibilidad necesarias para asegurar un disfrute pleno por parte de toda la ciudadanía, incluidos aquellos que sufren algún tipo de discapacidad. Incluirá también un plan de recogida de residuos y limpieza de las zonas de esparcimiento, estableciendo las medidas suplementarias necesarias para las fechas en que desarrolla la romería a la Cueva de San Pascual.

5. El Plan de Uso Público del Paraje se complementarà con actuaciones de promoción y concienciación social sobre los aspectos ambientales del mismo.

6. El Plan de Uso Público lo aprobarà el Ayuntamiento de Monforte del Cid, con el informe vinculante de la Conselleria competente en materia de medio ambiente.

Artículo 51. Campamentos de turismo o campings

Se prohíben los campings y campamentos públicos y privados en todo el ámbito del Paraje Natural Municipal.

Artículo 52. Actividades recreativas y de esparcimiento vinculadas a construcciones

1. Se prohíbe la construcción de edificaciones turísticas y recreativas en el ámbito del PE.

2. Se prohíbe la construcción de instalaciones deportivas en el ámbito del PE.

Artículo 53. Recreo concentrado

El recreo concentrado se define como aquel que se desarrolla en un espacio habilitado para actividades recreativas, dotado con equipamientos de escasa entidad como mesas, bancos y papeleras.

Este se producirà exclusivament en las zonas habilitadas al efecto, siempre que no produzca merma en los valores naturales y paisajísticos existentes en la zona.

Artículo 54. Acampada

Se prohíbe la acampada libre en todo el ámbito del Paraje.

Artículo 55. Actividades deportivas en el medio rural

1. Con carácter general, estas actividades se desarrollarán siempre que no produzcan merma en los valores naturales, culturales y paisajísticos existentes en la zona.

2. Se permite la realización de deportes por los particulares siempre que no empleen para ello elementos ruidosos o puedan causar daños a la fauna y flora presente en el espacio.

3. A todos los efectos, la realización de cualquier actividad deportiva organizada por entidades públicas o privadas requerirá el informe del/la director/a Conservador/a, que podrá, cuando sea necesario, establecer aquellas condiciones o modificaciones que sean necesarias. Las solicitudes se presentarán con una antelación mínima de dos meses a la realización de la actividad; excepcionalmente, este plazo podrá reducirse a un mes si concurren circunstancias extraordinarias que así lo justificaran.

4. Se prohíbe, con carácter general, la práctica de actividades motorizadas con fines deportivos o lúdicos, tales como motocrós, trial, quad y similares.

Artículo 56. Actos públicos: romerías y actividades culturales

1. A todos los efectos, la realización de cualquier acto público requerirá el informe del/la director/a Conservador/a que podrá, cuando sea necesario, establecer las condiciones necesarias. Las solicitudes se presentarán con una antelación mínima de dos meses a la realización de

excepcionalment, este termini podrà reduir-se a un mes si concorren circumstàncies extraordinàries, que així ho justificaren.

2. En el cas concret de la romeria a la cova de Sant Pasqual, caldrà ajustar-se al que estableix la normativa particular.

3. Els residus sòlids producte d'estes activitats en el paratge es depositaran en bosses de plàstic dins dels contenidors disposats a este efecte en les zones d'ús públic. Es durà a terme una neteja diària dels contenidors en dies de màxima assistència al paratge.

4. A fi de minimitzar l'afecció sobre el medi, les entitats organitzadores hauran de prendre, com a mínim, les mesures arrellegades en l'article 75 de la present normativa.

SECCIÓ NOVENA XARXA VIÀRIA I CIRCULACIÓ

Article 57. Classificació de la xarxa viària del PE

1. Es classifica la xarxa viària del paratge natural municipal en pistes i sendes que discorren per este territori, i que es definixen i regulen de la manera següent:

a) Xarxa de pistes forestals i rurals: inclou les següents pistes i camins:

– Camí de la Cova, camí asfaltat que accedix a la cova de Sant Pasqual. Una vegada es corona la llima en què es troba la cova i el santuari, hi ha un aparcament habilitat per als vehicles.

– Camí de les Espilleres, camí que permet l'accés al paratge per la seua zona nord. Este camí conforma en molts moments el límit nord de l'espai protegit.

– Camí de la Sena, camí sense asfaltar que accedix pel sector occidental.

– Hi ha també altres pistes forestals de menor entitat, com per exemple la pista que discorre pel vessant sud de la serra de Sant Pasqual.

b) Sendes i itineraris naturals: inclou la senda de xicotet recorregut PR-CV-179 denominada Ruta de Sant Pasqual i la seua variant PR-CV-179.1 denominada Baixada de la Ruta de Sant Pasqual.

2. En les sendes i itineraris només està permès el trànsit a peu, excepte quan discorreguen recolzats per pistes rurals. Les determinacions específiques per a les sendes i els itineraris del paratge natural municipal seran regulades pel Pla d'Ús Públic. No obstant això, és recomanable la senyalització i promoció per mitjà de materials informatius, la difusió de recomanacions per a un comportament adequat a l'entorn natural, i la senyalització informativa referent al paratge al llarg d'estes sendes.

3. El/la director/a conservador/a podrà proposar la limitació de l'accés al públic a determinades àrees quant a la seua fragilitat, per a evitar molèsties a la fauna, o per raons referides a la conservació de valors i recursos naturals o culturals que es motiven justificadament.

Article 58. Ampliacions o modificacions de traçat de la xarxa viària del PE

1. En l'àmbit del PE, amb caràcter general, no es podran construir vials de nova planta, ni permetre la modificació del traçat o l'ampliació dels existents.

2. De forma excepcional i sempre que estiguen previstos en el Pla de Prevenció d'Incendis Forestals i siguen fonamentals per a la lluita i defensa contra incendis, podran autoritzar-se, amb l'autorització prèvia de l'òrgan competent en espais protegits, la realització de noves vies d'accés, la modificació del traçat o l'ampliació de les existents.

Estes actuacions requeriran, en tot cas, la corresponent estimació o, si és necessari, la declaració d'impacte ambiental d'acord amb el que disposa l'article 8 de la present normativa. A més, sense perjudi de les condicions establides en l'avaluació d'impacte ambiental, l'ampliació o modificació del traçat, així com la construcció de vies d'accés de qualsevol naturalesa, no podran realitzar-se quan es generen pendents superiors al 7% en sòls blans o 15% en sòls durs.

Article 59. Circulació motoritzada en el paratge natural municipal

1. Amb caràcter general, a este respecte, caldrà ajustar-se al que disposa el Decret 8/2008, de 25 de gener, del Consell, pel qual es regula

la actividad; excepcionalmente, este plazo podrá reducirse a un mes si concurren circunstancias extraordinarias que así lo justificaran.

2. En el caso concreto de la romería a la Cueva de San Pascual, se atenderá a lo establecido en la normativa particular.

3. Las basuras sólidas producto de estas actividades en el Paraje se depositarán en bolsas de plástico dentro de los contenedores dispuestos a tal efecto en las zonas de uso público. Se llevará a cabo una limpieza diaria de los contenedores en días de máxima asistencia al Paraje.

4. Con objeto de minimizar la afección sobre el medio, las entidades organizadoras deberán tomar, como mínimo, las medidas recogidas en el artículo 75 de la presente normativa.

SECCIÓN NOVENA RED VIARIA Y CIRCULACIÓN

Artículo 57. Clasificación de la red viaria del PE

1. Se clasifica la red viaria del Paraje Natural Municipal en pistas y senderos que discurren por este territorio, y que se definen y regulan como sigue:

a) Red de pistas forestales y rurales: incluye las siguientes pistas y caminos:

– Camino de la Cueva, camino asfaltado que accede a la Cueva de San Pascual. Una vez se corona la loma en la que se encuentra la cueva y el santuario, existe un aparcamiento habilitado para los vehículos.

– Camino de las Espejeras, camino que permite el acceso al Paraje por su zona norte. Este camino conforma en muchos momentos el límite norte del espacio protegido.

– Camino de la Sena, camino sin asfaltar que accede por el sector occidental.

– Existen también otras pistas forestales de menor entidad, como por ejemplo la pista que discurre por la ladera sur de la sierra de San Pascual.

b) Senderos e itinerarios naturales: incluye el sendero de pequeño recorrido PR-CV-179 denominado Ruta de San Pascual y su variante PR-CV-179.1 denominada Bajada de la Ruta de San Pascual.

2. En los senderos e itinerarios sólo está permitido el tránsito a pie, excepto cuando discurren apoyados por pistas rurales. Las determinaciones específicas para los senderos e itinerarios del Paraje Natural Municipal serán reguladas por el Plan de Uso Público. No obstante, es recomendable la señalización y promoción por medio de materiales informativos, la difusión de recomendaciones para un comportamiento adecuado al entorno natural, y la señalización informativa referente al Paraje a lo largo de estos senderos.

3. El/la director/a Conservador/a podrá proponer la limitación del acceso al público a determinadas áreas en razón de su fragilidad, para evitar molestias a la fauna, o por razones referidas a la conservación de valores y recursos naturales o culturales que se motiven justificadamente.

Artículo 58. Ampliaciones o modificaciones de trazado de la red viaria del PE

1. En el ámbito del PE, con carácter general, no se podrán construir viales de nueva planta, ni permitir la modificación del trazado o la ampliación de los existentes.

2. De forma excepcional y siempre que estén contemplados en el Plan de Prevención de Incendios Forestales y fueran fundamentales para la lucha y defensa contra incendios, podrán autorizarse, previa autorización del órgano competente en espacios protegidos, la realización de nuevas vías de acceso, la modificación del trazado o la ampliación de las existentes.

Estas actuaciones requerirán, en todo caso, la correspondiente Estimación, o si es necesario, Declaración de Impacto Ambiental de acuerdo con lo que dispone el artículo 8 de la presente normativa. Además, sin perjuicio de las condiciones establecidas en la Evaluación de Impacto Ambiental, la ampliación o modificación del trazado, así como la construcción de vías de acceso de cualquier naturaleza, no podrán realizarse cuando se generen pendientes superiores al 7% en suelos blandos o 15% en suelos duros.

Artículo 59. Circulación motorizada en el Paraje Natural Municipal

1. Con carácter general, a este respecto, se estará a lo dispuesto en el Decreto 8/2008, de 25 de enero, del Consell, por el que se regula la

la circulació de vehicles pels terrenys forestals de la Comunitat Valenciana.

2. En particular, es prohibeix la circulació motoritzada fora de les pistes forestals i rurals del Paratge excepte en els casos següents:

a) Vehicles autoritzats per l'Ajuntament de Monforte del Cid o per la conselleria competent en matèria d'espais protegits.

b) Vehicles amb fins d'aprofitament agrari i aquells destinats a la realització de treballs de conservació i regeneració de la vegetació, i manteniment de llits i gestió dels recursos hídrics.

c) Vehicles de les administracions públiques que circulen com a conseqüència de necessitats del servei o de la realització d'activitats de manteniment de les infraestructures, servicis públics, etc.

d) Vehicles que realitzen servicis de rescat, emergència o qualsevol altre de naturalesa pública.

e) Vehicles de les forces i cossos de seguretat de l'Estat.

3. El/la director/a conservador/a i l'òrgan competent en matèria d'espais naturals podran delimitar puntualment aquells sectors del territori d'accés públic on es controlarà, amb caràcter transitori, la permanència i el trànsit de vehicles per raons ecològiques, com per exemple àrees de cria, ecosistemes en regeneració i àrees de major concentració faunística.

SECCIÓ DEU ACTIVITATS D'URBANISME I EDIFICACIÓ

Article 60. Urbanisme

El present Pla Especial, a les efectes urbanístics, qualifica la totalitat del paratge natural municipal com a Sòl No Urbanitzable Protegit-Paratge Natural Municipal.

Article 61. Edificació en el medi rural

1. En relació amb les edificacions en el medi rural, es prohibeix la construcció d'edificacions de nova planta en tot l'àmbit del PE, i es permet la reconstrucció o rehabilitació de les edificacions preexistents, la regulació de les quals s'efectua en el següent apartat.

2. Amb caràcter general, es permet en tot l'àmbit del paratge natural municipal la rehabilitació o reconstrucció d'edificacions preexistents, sempre que l'ús a què es destinen estiga permès per la normativa del PE: edificacions que puguen preveure's com a equipament públic i edificacions destinades a servicis públics relacionats amb la gestió del paratge o amb les activitats de gestió dels recursos ambientals.

SECCIÓ ONZE INFRAESTRUCTURES

Article 62. Normes generals sobre les obres d'infraestructures

1. Per norma general, no es permet la instal·lació de noves infraestructures en l'àmbit del paratge, sense perjudici del que estableix la Llei 10/2004, de 9 de desembre, de la Generalitat, del Sòl No Urbanitzable, en el cas que siga necessària la realització de noves infraestructures que travessen el paratge natural municipal a causa de la seua particular fisonomia, com ara línies elèctriques, de telecomunicacions o infraestructures viàries, s'optarà per aquelles solucions que des del punt de vista ambiental causen menor impacte sobre l'espai, i és necessària l'obtenció d'informe favorable previ de la conselleria competent en matèria d'espais naturals protegits, sense perjudici de l'obligació d'obtindre les llicències o autoritzacions que siguen aplicables amb caràcter sectorial.

2. La realització d'obres per a la instal·lació, el manteniment o la remodelació d'infraestructures de qualsevol tipus s'haurà d'atindre, a més de les disposicions de les normatives sectorials aplicables, als següents requisits genèrics:

a) Els traçats i emplaçaments hauran de realitzar-se tenint en compte les condicions ecològiques i paisatgístiques del territori, a fi d'evitar la creació d'obstacles a la lliure circulació de les aigües o als seus emplaçaments, degradació de la vegetació natural o impactes paisatgístics.

b) Durant la realització de les obres hauran de prendre's les precaucions necessàries per a evitar la destrucció de la coberta vegetal, i quan

circulació de vehicles por los terrenos forestales de la Comunitat Valenciana.

2. En particular, se prohíbe la circulación motorizada fuera de las pistas forestales y rurales del Paraje salvo en los siguientes casos:

a) Vehículos autorizados por el Ayuntamiento de Monforte del Cid o por la Conselleria competente en materia de espacios protegidos.

b) Vehículos con fines de aprovechamiento agrario y aquellos destinados a la realización de trabajos de conservación y regeneración de la vegetación, y mantenimiento de cauces y gestión de los recursos hídricos.

c) Vehículos de las Administraciones Públicas que circulen como consecuencia de necesidades del servicio o de la realización de actividades de mantenimiento de las infraestructuras, servicios públicos, etc.

d) Vehículos que realicen servicios de rescate, emergencia o cualquier otro de naturaleza pública.

e) Vehículos de las Fuerzas y Cuerpos de Seguridad del Estado.

3. El/la director/a Conservador/a y el órgano competente en materia de espacios naturales podrán delimitar puntualmente aquellos sectores del territorio de acceso público donde se controlará, con carácter transitorio, la permanencia y el tránsito de vehículos por razones ecológicas, como por ejemplo áreas de cría, ecosistemas en regeneración y áreas de mayor concentración faunística.

SECCIÓN DÉCIMA ACTIVIDADES DE URBANISMO Y EDIFICACIÓN

Artículo 60. Urbanismo

El presente Plan Especial, a los efectos urbanísticos, califica la totalidad del Paraje Natural Municipal como Suelo No Urbanizable Protegido-Paraje Natural Municipal.

Artículo 61. Edificación en el medio rural

1. En relación con las edificaciones en el medio rural, se prohíbe la construcción de edificaciones de nueva planta en todo el ámbito del PE, permitiéndose la reconstrucción o rehabilitación de las edificaciones preexistentes, cuya regulación se efectúa en el siguiente apartado.

2. Con carácter general, se permite en todo el ámbito del Paraje Natural Municipal la rehabilitación o reconstrucción de edificaciones preexistentes, siempre y cuando el uso al que se destinen esté permitido por la normativa del PE: edificaciones que puedan preverse como equipamiento público y edificaciones destinadas a servicios públicos relacionados con la gestión del Paraje o con las actividades de gestión de los recursos ambientales.

SECCIÓN UNDÉCIMA INFRAESTRUCTURAS

Artículo 62. Normas generales sobre las obras de infraestructuras

1. Por norma general, no se permite la instalación de nuevas infraestructuras en el ámbito del Paraje, sin perjuicio de lo establecido en la Ley 10/2004, de 9 de diciembre, de la Generalitat, del Suelo No Urbanizable. En el caso de que fuera necesaria la realización de nuevas infraestructuras que atravesasen el Paraje Natural Municipal debido a su particular fisonomía, tales como tendidos eléctricos, de telecomunicaciones o infraestructuras viarias, se optará por aquellas soluciones que desde el punto de vista ambiental causen menor impacto sobre el espacio, siendo necesaria la obtención del informe favorable previo de la Conselleria competente en materia de espacios naturales protegidos, sin perjuicio de la obligación de obtener las licencias o autorizaciones que sean aplicables con carácter sectorial.

2. La realización de obras para la instalación, mantenimiento o remodelación de infraestructuras de cualquier tipo deberá atenderse, además de a las disposiciones de las normativas sectoriales aplicables, a los siguientes requisitos genéricos:

a) Los trazados y emplazamientos deberán realizarse teniendo en cuenta las condiciones ecológicas y paisajísticas del territorio, con el fin de evitar la creación de obstáculos a la libre circulación de las aguas o rellenos de las mismas, degradación de la vegetación natural o impactos paisajísticos.

b) Durante la realización de las obras deberán tomarse las precauciones necesarias para evitar la destrucción de la cubierta vegetal, i quan

estes s'acaben s'haurà de procedir a la restauració del terreny i de la coberta vegetal. Així mateix, s'evitarà la realització d'obres en aquells períodes en què puguen comportar alteracions i riscos per a la fauna.

c) Les autoritzacions i la resta de requisits que específicament s'assenyalen per a la realització d'infraestructures s'hauran d'obtenir, en tot cas, amb caràcter previ a l'atorgament de llicència urbanística.

d) Queda estrictament prohibit el depòsit i l'abocament de residus, tant líquids com sòlids, durant la realització de qualsevol infraestructura, siga quina siga la seua naturalesa i origen.

Article 63. Línies d'energia elèctrica

1. En l'àmbit del PE, per a eliminar o reduir, en la mesura que siga possible, el risc d'incendis provocats per línies en mal estat, el risc de col·lisió i electrocució d'aus i l'impacte negatiu sobre el paisatge, serà mesura prioritària la modificació de les línies elèctriques existents per mitjà de mesures com el soterrament de la línia, l'aïllament de conductors, la modificació de pals i torres, la col·locació de dispositius salvaocells, etc.

2. Quant als línies elèctriques d'alta tensió que no es puguen soterrar i s'ubiquen en l'entorn del paratge, seran aplicables les mesures anticol·lisió i antielectrocució incloses en el Reial Decret 1402/2008, de 29 d'agost, pel qual s'establixen mesures contra la col·lisió i l'electrocució en línies elèctriques d'alta tensió de l'avifauna.

3. En les edificacions existents en el paratge que no disposen actualment de connexió a xarxa elèctrica es prioritzarà l'ús de l'energia solar fotovoltaica per a la seua electrificació.

SECCIÓ DOTZE PLANS D'ACCIÓ TERRITORIAL

Article 64. Pla d'acció territorial de caràcter sectorial, Pla Eòlic de la Comunitat Valenciana

A este respecte, caldrà ajustar-se al que estableix el Pla d'acció territorial de caràcter sectorial, Pla Eòlic de la Comunitat Valenciana, aprovat mitjançant Acord de 26 de juliol de 2001, del Consell, que qualifica com a zona exterior residual.

SECCIÓ TRETZE ACTIVITATS D'INVESTIGACIÓ

Article 65. Promoció de les activitats d'investigació

1. Amb independència del potencial ús públic del paratge com a recurs utilitzable en la investigació bàsica sobre el medi físic, el territori i l'ambient socioeconòmic i cultural, a disposició en forma ordenada dels investigadors i les entitats i organismes especialitzats, l'Ajuntament de Monforte del Cid, en col·laboració amb la conselleria competent en matèria de medi ambient, per a una millor gestió i administració de l'espai protegit, promourà la realització d'activitats d'investigació aplicada en matèria de coneixement i gestió dels recursos ambientals i culturals.

2. Les dites activitats podran realitzar-se, tenint en compte les seues característiques i els seus requeriments en mitjans humans i materials, amb mitjans propis de les administracions públiques competents o per mitjà de les oportunes col·laboracions amb entitats i organismes científics, tècnics o acadèmics. A este respecte, se subscriuran els convenis o acords de col·laboració necessaris amb els organismes i les entitats científiques i acadèmiques oportuns.

3. Les matèries prioritàries d'investigació aplicada en l'àmbit del paratge són les següents, en relació oberta que podrà adaptar-se a les necessitats de la gestió de l'espai protegit:

a) Investigació bàsica sobre les espècies de flora i fauna autòctona.

b) Desenrotllament de programes de conservació, recuperació i gestió d'espècies de flora i fauna considerades d'interés especial pel seu caràcter endèmic, rar o amenaçat, així com sobre les condicions per a la recuperació o millora dels seus hàbitats.

c) Investigació etnogràfica i etnològica sobre el medi humà tradicional del paratge.

debiéndose proceder, a la terminación de las obras, a la restauración del terreno y a la cubierta vegetal. Asimismo, se evitará la realización de obras en aquellos períodos en que puedan comportar alteraciones y riesgos para la fauna.

c) Las autorizaciones y demás requisitos que específicamente se señalen para la realización de infraestructuras deberán obtenerse, en todo caso, con carácter previo al otorgamiento de la licencia urbanística.

d) Queda estrictamente prohibido el depósito y vertido de residuos, tanto líquidos como sólidos, durante la realización de cualquier infraestructura, sea cual fuere su naturaleza y origen.

Artículo 63. Líneas de energía eléctrica

1. En el ámbito del PE, para eliminar o reducir, en la medida posible, el riesgo de incendios provocados por líneas en mal estado, el riesgo de colisión y electrocución de aves y el impacto negativo sobre el paisaje, será medida prioritaria la modificación de las líneas eléctricas existentes mediante medidas como el enterramiento de la línea, el aislamiento de conductores, la modificación de postes y torres, la colocación de dispositivos salvapájaros, etc.

2. En cuanto a los tendidos eléctricos de alta tensión que no pudieran soterrarse y se ubicaran en el entorno del Paraje, serán de aplicación las medidas anticolisión y antielectrocución incluidas en el Real Decreto 1432/2008, de 29 de agosto, por el que se establecen medidas para la protección de la avifauna contra la colisión y la electrocución en líneas eléctricas de alta tensión.

3. En las edificaciones existentes en el Paraje que no dispongan actualmente de conexión a red eléctrica se priorizará el uso de la energía solar fotovoltaica para su electrificación.

SECCIÓN DUODÉCIMA PLANES DE ACCIÓN TERRITORIAL

Artículo 64. Plan de acción territorial de carácter sectorial, Plan Eólico de la Comunitat Valenciana

A este respecto, se atenderá a lo establecido en el Plan de acción territorial de carácter sectorial, Plan Eólico de la Comunitat Valenciana, aprobado mediante Acuerdo de 26 de julio de 2001, del Consell, que califica como zona exterior residual.

SECCIÓN DECIMOTERCERA ACTIVIDADES DE INVESTIGACIÓN

Artículo 65. Promoción de las actividades de investigación

1. Con independencia del potencial uso público del Paraje como recurso utilizable en la investigación básica sobre el medio físico, el territorio y el ambiente socioeconómico y cultural, a disposición en forma ordenada de los investigadores y las entidades y organismos especializados, el Ayuntamiento de Monforte del Cid, en colaboración con la Conselleria competente en materia de medio ambiente, para una mejor gestión y administración del espacio protegido, promoverá la realización de actividades de investigación aplicada en materia de conocimiento y gestión de los recursos ambientales y culturales.

2. Dichas actividades podrán realizarse, atendiendo a las características de las mismas y a sus requerimientos en medios humanos y materiales, con medios propios de las Administraciones Públicas competentes o mediante las oportunas colaboraciones con entidades y organismos científicos, técnicos o académicos. A este respecto, se suscribirán, con los oportunos organismos y entidades científicas y académicas, los convenios o acuerdos de colaboración necesarios.

3. Las materias prioritarias de investigación aplicada en el ámbito del Paraje son las siguientes, en relación abierta que podrá adaptarse a las necesidades de la gestión del espacio protegido:

a) Investigación básica sobre las especies de flora y fauna autóctona.

b) Desarrollo de programas de conservación, recuperación y gestión de especies de flora y fauna consideradas de interés especial por su carácter endémico, raro o amenazado, así como sobre las condiciones para la recuperación o mejora de sus hábitats.

c) Investigación etnográfica y etnològica sobre el medio humano tradicional del Paraje.

d) Investigació sobre mètodes d'administració i gestió dels recursos naturals des de distintes perspectives: jurídica, administrativa i econòmica.

e) Mètodes de gestió de l'ús públic del paratge, des dels punts de vista tècnic, sociològic, econòmic i empresarial.

4. L'ajuntament facilitarà el coneixement i promourà la divulgació dels treballs d'investigació realitzats en l'àmbit del paratge.

Article 66. Autoritzacions

Sense perjudi del règim general d'autoritzacions que figura en les disposicions generals d'esta normativa, s'establix el següent règim específic per a la realització, per persones o entitats alienes a l'Ajuntament de Monforte del Cid o a la conselleria competent en matèria de medi ambient, d'activitats o projectes d'investigació que tinguen com a objecte els recursos ambientals i culturals del paratge:

1. Les actuacions que afecten directament o indirectament la flora, la fauna o els hàbitats protegits requeriran l'autorització prèvia de la conselleria competent en matèria de medi ambient. Amb esta finalitat, la persona o entitat que realitzarà l'activitat investigadora adjuntarà a la sol·licitud una memòria del projecte d'investigació que es desenrotllarà.

2. Les autoritzacions podran contindre condicions o restriccions per a l'execució del projecte. Serà procedent la seua revocació si les investigacions s'aparten del que establix la memòria del projecte presentat, o si les labors d'investigació s'han dut a terme vulnerant les directrius establides per l'autorització.

3. La persona o entitat que realitzarà l'activitat investigadora informarà l'ajuntament sobre l'inici dels estudis o treballs i una vegada conclusos presentarà a l'ajuntament un informe sobre els resultats, així com sobre qualsevol altra dada que pugua ser interessant des del punt de vista científic o de gestió de l'espai natural. En el cas que els treballs d'investigació autoritzats siguen publicats, el/la director/a del projecte haurà d'aportar un exemplar de la publicació.

4. Les autoritzacions atorgades per a l'anellatge científic d'aus no exclouen la necessitat per a l'anellador d'obtenir els permisos corresponents dels particulars, si és el cas.

5. Els/les promotors/es de projectes d'investigació sobre els valors naturals i culturals del paratge que, per no afectar directament la flora, la fauna o els hàbitats protegits, no requerixen autorització prèvia, no obstant això, hauran de comunicar a l'ajuntament l'existència del projecte, i hauran de facilitar-li l'accés als resultats de les investigacions amb destinació al fons documental del Paratge.

TÍTOL III NORMES PARTICULARS DE REGULACIÓ D'USOS I ACTIVITATS

CAPÍTOL I CONCEPTE I ASPECTES GENERALS

Article 67. Concepte

1. Als efectes de particularitzar les normes protectores establides per mitjà d'este PE, s'ha distingit l'àmbit amb les següents zones per a definir els tractaments específics més ajustats a les seues necessitats de protecció, conservació i millora:

- a) Àrea forestal.
- b) Àrea d'ús públic i cultural.

2. Les determinacions inherents a estes categories de protecció constitueixen la referència normativa bàsica a l'hora d'establir els usos i les activitats permesos i prohibits per este PE.

Article 68. Interpretació

1. En tot allò no regulat en estes normes particulars seran aplicables les disposicions contingudes en les normes generals de regulació d'usos i activitats.

2. En la interpretació de la normativa prevaldran les normes particulars sobre les generals.

d) Investigación sobre métodos de administración y gestión de los recursos naturales desde distintas perspectivas: jurídica, administrativa y económica.

e) Métodos de gestión del uso público del Paraje, desde los puntos de vista técnico, sociológico, económico y empresarial.

4. El Ayuntamiento facilitará el conocimiento y promoverá la divulgación de los trabajos de investigación realizados en el ámbito del Paraje.

Artículo 66. Autorizaciones

Sin perjuicio del régimen general de autorizaciones que figura en las disposiciones generales de esta normativa, se establece el siguiente régimen específico para la realización, por personas o entidades ajenas al Ayuntamiento de Monforte del Cid o a la Conselleria competente en materia de medio ambiente, de actividades o proyectos de investigación que tengan por objeto los recursos ambientales y culturales del Paraje:

1. Las actuaciones que afecten directa o indirectamente a la flora, fauna o los hábitats protegidos requerirán la autorización previa de la Conselleria competente en materia de medio ambiente. Con esta finalidad, la persona o entidad que vaya a realizar la actividad investigadora acompañará a la solicitud una memoria del proyecto de investigación que se vaya a desarrollar.

2. Las autorizaciones podrán contener condiciones o restricciones para la ejecución del proyecto. Cabe su revocación si las investigaciones se apartan de lo establecido en la memoria del proyecto presentado, o si las labores de investigación se han llevado a cabo vulnerando las directrices establecidas por la autorización.

3. La persona o entidad que vaya a realizar la actividad investigadora informará al Ayuntamiento del inicio de los estudios o trabajos y una vez concluidos presentará al Ayuntamiento un informe sobre los resultados, así como sobre cualquier otro dato que pueda ser interesante desde el punto de vista científico o de gestión del espacio natural. En el supuesto de que los trabajos de investigación autorizados sean publicados, el/la director/a del proyecto deberá aportar un ejemplar de la publicación.

4. Las autorizaciones otorgadas para el anillamiento científico de aves no excluyen de la necesidad de obtener por el/la anillador/a los permisos correspondientes de los/las particulares en su caso.

5. Los/las promotores/as de proyectos de investigación sobre los valores naturales y culturales del Paraje que, por no afectar directamente a la flora, la fauna o los hábitats protegidos, no requieren autorización previa, deberán no obstante comunicar al Ayuntamiento la existencia del proyecto, debiendo facilitar a éste el acceso a los resultados de las investigaciones con destino al fondo documental del Paraje.

TÍTULO III NORMAS PARTICULARES DE REGULACIÓN DE USOS Y ACTIVIDADES

CAPÍTULO I CONCEPTO Y ASPECTOS GENERALES

Artículo 67. Concepto

1. A los efectos de particularizar las normas protectoras establecidas mediante este PE, se ha distinguido el ámbito con las siguientes zonas para definir los tratamientos específicos más ajustados a sus necesidades de protección, conservación y mejora:

- a) Área forestal.
- b) Área de uso público y cultural.

2. Las determinaciones inherentes a estas categorías de protección constituyen la referencia normativa básica a la hora de establecer los usos y las actividades permitidos y prohibidos por este PE.

Artículo 68. Interpretación

1. En todo lo no regulado en estas normas particulares serán de aplicación las disposiciones contenidas en las normas generales de regulación de usos y actividades.

2. En la interpretación de la normativa prevalecerán las normas particulares sobre las generales.

CAPÍTOL II ÀREA FORESTAL

Article 69. Caracterització

1. Es tracta d'una zona d'alt valor natural, amb una variada representació d'ecosistemes com els vessants forestals de pi blanc, espartars, els grans tallats o els vessants d'orientació sud amb vegetació característica de les zones àrides. Estos biòtops proporcionen recer a un ampli espectre d'espècies d'interès ecològic.

2. Els objectius plantejats per a esta categoria de protecció es poden sintetitzar en:

- a) Preservar la qualitat ambiental
- b) Conservació de la vegetació existent, potenciació d'esta i de la seua regeneració natural.
- c) Fomentar aquelles actuacions que vagen dirigides a potenciar els hàbitats naturals protegits existents.
- d) Mantindre els processos ecològics essencials i la diversitat biològica del paratge.
- e) Potenciar i fomentar les poblacions d'espècies presa, existents en el paratge.
- f) Dissenyar i programar actuacions de prevenció d'incendis forestals
- g) Combatre els processos erosius, principalment en els sòls més degradats definits en la memòria informativa.
- h) Conservar i restaurar les fites paisatgístiques existents.

3. Plantejar estos objectius suposa, necessàriament, una limitació de les possibilitats d'ús públic, i es permeten únicament aquells usos compatibles amb els objectius proposats.

Article 70. Localització

Comprén la major part de l'àmbit del paratge, amb 374,387 hectàrees de superfície. Este espai queda assenyalat i delimitat en el pla d'ordenació corresponent del present PE.

Article 71. Usos permesos

1. Es consideren usos permesos, amb caràcter general, tots aquells destinats a afavorir la conservació i potenciació dels valors naturals i al manteniment dels processos ecològics essencials i la diversitat biològica.

2. Queden específicament permesos els usos següents:

- a) Tractaments de millora i conservació de la vegetació, com ara cures culturals i netes, eliminació selectiva del matoll i en especial mesures per a afavorir la regeneració natural.
- b) Els usos i actuacions destinades a millorar les condicions naturals i paisatgístiques d'este espai o a facilitar la realització d'activitats científiques, didàctiques i recreativonaturalístiques. S'hi inclouen actuacions i adequacions didacticonaturalístiques de caràcter extensiu, com ara marcatge i senyalització d'itineraris i enclavaments singulars visitables o miradors.
- c) Obres i actuacions de millora de fonts i punts d'aigua, tant per a ús públic com per a la fauna.
- d) Repoblació forestal, amb l'autorització prèvia de la conselleria competent en matèria de medi ambient.
- e) Els enclavaments de camps de cultius presents en esta àrea estaran subjectes al que disposen de les normes generals d'este PE. Es permet esta activitat, sense que es puguen realitzar altres aprofitaments agraris diferents dels cultius de secà. En estos espais hauran de mantindre's les característiques fisiogràfiques i s'adoptaran les mesures necessàries de consolidació de sòls que garantisquen la no erosionabilitat i consegüent pèrdua de sòl que puguen tindre. Es podrà autoritzar la nova posada en cultiu dels antics camps abandonats, per a la mateixa activitat agrícola o per a sembrar per a alimentar la fauna silvestre, per mitjà de la utilització, en tot cas, d'espècies tradicionals de la zona, fomentant la recuperació de varietats perdudes.
- f) Infraestructures d'ús públic de caràcter bla (sendes, closes, barreres, defenses anticirculació, mobiliari, etc.) quan el destí que tinguen siga el suport a l'execució de les activitats compatibles amb les necessitats de protecció per a estos espais. Els miradors i les instal·lacions de seguretat seran les úniques infraestructures majors permeses.

CAPÍTULO II ÁREA FORESTAL

Artículo 69. Caracterización

1. Se trata de una zona de alto valor natural, con una variada representación de ecosistemas como las laderas forestales de pino carrasco, espartizales, los grandes cortados o las laderas de orientación sur con vegetación característica de las zonas áridas. Estos biotopos proporcionan cobijo a un amplio espectro de especies de interés ecológico.

2. Los objetivos planteados para esta categoría de protección se pueden sintetizar en:

- a) Preservar la calidad ambiental.
- b) Conservación de la vegetación existente, potenciació de la misma y de su regeneración natural.
- c) Fomentar aquellas actuaciones que vayan dirigidas a potenciar los hábitats naturales protegidos existentes.
- d) Mantener los procesos ecológicos esenciales y la diversidad biològica del Paraje.
- e) Potenciar y fomentar las poblaciones de especies presa, existentes en el Paraje.
- f) Diseñar y programar actuaciones de prevenció de incendios forestales.
- g) Combatir los procesos erosivos, principalmente en los suelos más degradados definidos en la memoria informativa.
- h) Conservar y restaurar los hitos paisajísticos existents.

3. Plantear estos objetivos supone, necesariamente, una limitación de las posibilidades de uso público, permitiéndose únicamente aquellos usos compatibles con los objetivos propuestos.

Artículo 70. Localización

Comprende la mayor parte del ámbito del Paraje, con 374,387 hectáreas de superficie. Este espacio queda señalado y delimitado en el correspondiente plano de ordenación del presente PE.

Artículo 71. Usos permitidos

1. Se consideran usos permitidos, con carácter general, todos aquellos destinados a favorecer la conservación y potenciació de los valores naturales y al mantenimiento de los procesos ecológicos esenciales y la diversidad biològica.

2. Quedan específicament permitidos los siguientes usos:

- a) Tratamientos de mejora y conservació de la vegetación, tales como cuidados culturales y limpias, eliminació selectiva del matorral y en especial medidas para favorecer la regeneración natural.
- b) Los usos y actuaciones destinadas a mejorar las condiciones naturales y paisajísticas de este espacio o a facilitar la realización de actividades científicas, didácticas y recreativo-naturalísticas. Incluyendo actuaciones y adecuaciones didáctico-naturalísticas de carácter extensivo, tales como marcateje y señalizació de itinerarios y enclaves singulares visitables o miradores.
- c) Obras y actuaciones de mejora de fuentes y puntos de agua, tanto para uso público como para la fauna.
- d) Repoblación forestal, previa autorizació de la Conselleria competente en materia de medio ambiente.
- e) Los enclaves de campos de cultivos presentes en esta àrea estaran sujetos a lo dispuesto en las normas generales de este PE. Se permite esta actividad, sin que se puedan realizar otros aprovechamientos agrarios distintos a los cultivos de secano. En estos espacios deberán mantenerse las características fisiográficas y se adoptarán las medidas necesarias de consolidación de suelos que garanticen la no erosionabilidad y consiguiendo pérdida de suelo que puedan tener. Se podrá autorizar la nueva puesta en cultivo de los antiguos campos abandonados, para la propia actividad agrícola o para siembras para alimentar a la fauna silvestre, mediante la utilización, en todo caso, de especies tradicionales de la zona, fomentando la recuperación de variedades perdidas.
- f) Infraestructuras de uso público de carácter blando (senderos, cercados, barreras, defensas anticirculació, mobiliario, etc.) cuando el destino que tengan sea el apoyo a la ejecución de las actividades compatibles con las necesidades de protección para estos espacios. Los miradores y las instalaciones de seguridad serán las únicas infraestructuras mayores permitidas.

g) Instal·lacions provisionals per a l'execució d'obres públiques. Prèviament a l'obtenció de la llicència urbanística requeriran l'informe favorable de la conselleria competent en matèria de medi ambient.

h) Sense perjudici del que disposa l'article 21 d'estes normes, referent a tala i recol·lecció, es permet la recol·lecció consuetudinària de fruits, llavors i plantes silvestres de consum tradicional, sense perjudici de les limitacions específiques que la conselleria competent en matèria de medi ambient pugua establir quan resulte perjudicial, per la seua intensitat o altres causes, per a la flora o fauna. En tot cas, queda prohibit l'arrancada de la planta, que s'haurà de recol·lectar per mitjà de tallada.

i) Infraestructures de defensa contra incendis forestals i, si és el cas, les obres de captació d'aigües destinades a esta. Prèviament a l'obtenció de la llicència urbanística haurà de comptar amb l'autorització de la conselleria competent en matèria de medi ambient.

j) L'activitat cinegètica tal com s'arregla en les disposicions de les normes generals de regulació d'usos i activitats del present PE.

Article 72. Limitacions d'ús

1. Es consideren usos prohibits, amb caràcter general, tots els que comporten la degradació del medi o dificulten el desenvolupament dels usos permesos. En especial, es prohibeixen tots aquells usos i actuacions que no es troben directament vinculats a la millora i conservació de la riquesa biològica de la zona o a l'exercici d'activitats científiques i naturalístiques.

2. Queden específicament prohibits en estos espais:

a) Actuacions o activitats relacionades amb l'extracció d'àrids i terres per a l'explotació dels recursos miners.

b) Construccions i instal·lacions industrials i residencials de qualsevol tipus.

c) Actuacions i instal·lacions de caràcter turísticorecreatiu, excepte les infraestructures d'ús públic permeses en l'article anterior.

d) Suports de publicitat exterior de qualsevol tipus, així com qualsevol forma de publicitat, excepte indicadors de caràcter institucional destinats a proporcionar informació sobre la zona, sense que suposen deteriorament del paisatge.

e) Obres o magatzems i instal·lacions relacionades amb l'explotació agrícola o ramadera. Inclouen hivernacles i infraestructures de servei a estes, així com instal·lacions d'emmagatzematge o primera transformació de productes forestals.

f) Infraestructures de qualsevol tipus, excepte les directament vinculades a la prevenció i control d'incendis forestals o destinades al servei d'edificacions o instal·lacions permeses, les previstes en les normatives sectorials, així com aquelles destinades a l'interès general.

g) Instal·lacions esportives de qualsevol tipus, així com activitats esportives que puguen comportar degradació del medi natural, particularment les que impliquen la utilització de vehicles de motor.

h) L'abocament de residus sòlids o líquids de qualsevol tipus que puguen contribuir a deteriorar la qualitat de les aigües, el sòl o paisatge.

i) Es prohibeix l'ús del foc amb qualsevol finalitat en tot l'àmbit de l'Àrea Forestal, així com tirar fòsfors, puntes de cigarret i l'ús de cartutjos de caça proveïts de tacs de paper.

j) Els canvis d'ús del sòl o la transformació dels bancals agrícoles per a qualsevol altre ús diferent del cultiu tradicional.

k) Edificacions, construccions o ampliacions d'estes per a finalitats diferents de les autoritzades expressament en l'article anterior.

CAPÍTOL III ÀREA D'ÚS PÚBLIC I CULTURAL

Article 73. Caracterització

1. Comprén l'entorn de la cova de Sant Pasqual, que correspon tant a l'àrea en què els fidels realitzen els actes religiosos com a la zona més accessible per als visitants al paratge, i que compta amb unes mínimes instal·lacions i serveis públics en la denominada Àrea Recreativa de la Creu del Camí de Santiago. Hi ha dos edificacions: la que alberga la

g) Instalaciones provisionales para la ejecución de obras públicas. Previamente a la obtención de la licencia urbanística requerirán el informe favorable de la Conselleria competente en materia de medio ambiente.

h) Sin perjuicio de lo dispuesto en el artículo 21 de estas normas, referente a tala y recolección, se permite la recolección consuetudinaria de frutos, semillas y plantas silvestres de consumo tradicional, sin perjuicio de las limitaciones específicas que la Conselleria competente en materia de medio ambiente pueda establecer cuando resulte perjudicial, por su intensidad u otras causas, para la flora o fauna. En cualquier caso, queda prohibido el arranque de la planta, debiendo recolectarse mediante corta.

i) Infraestructuras de defensa contra incendios forestales y, en su caso, las obras de captación de aguas destinadas a la misma. Previamente a la obtención de la licencia urbanística deberán contar con la autorización de la Conselleria competente en materia de medio ambiente.

j) La actividad cinegética tal y como se contempla en las disposiciones de las normas generales de regulación de usos y actividades del presente PE.

Artículo 72. Limitaciones de uso

1. Se consideran usos prohibidos, con carácter general, todos los que comporten la degradación del medio o dificulten el desarrollo de los usos permitidos. En especial, se prohíben todos aquellos usos y actuaciones que no se hallen directamente vinculados a la mejora y conservación de la riqueza biológica de la zona o al desarrollo de actividades científicas y naturalísticas.

2. Quedan específicamente prohibidos en estos espacios:

a) Actuaciones o actividades relacionadas con la extracción de áridos y tierras para la explotación de los recursos mineros.

b) Construcciones e instalaciones industriales y residenciales de cualquier tipo.

c) Actuaciones e instalaciones de carácter turístico-recreativo, excepto las infraestructuras de uso público permitidas en el artículo anterior.

d) Soportes de publicidad exterior de cualquier tipo, así como cualquier forma de publicidad, salvo indicadores de carácter institucional destinados a proporcionar información sobre la zona, sin que supongan deterioro del paisaje.

e) Obras o almacenes e instalaciones relacionadas con la explotación agrícola o ganadera. Incluyen invernaderos e infraestructuras de servicio a las mismas, así como instalaciones de almacenamiento o primera transformación de productos forestales.

f) Infraestructuras de cualquier tipo, salvo las directamente vinculadas a la prevención y control de incendios forestales o destinadas al servicio de edificaciones o instalaciones permitidas, las contempladas en las normativas sectoriales, así como aquellas destinadas al interés general.

g) Instalaciones deportivas de cualquier tipo, así como actividades deportivas que puedan comportar degradación del medio natural, particularmente las que impliquen la utilización de vehículos a motor.

h) El vertido de residuos sólidos o líquidos de cualquier tipo que puedan contribuir a deteriorar la calidad de las aguas, el suelo o paisaje.

i) Se prohíbe el uso del fuego con cualquier finalidad en todo el ámbito del Área Forestal, así como arrojar fósforos, colillas y el uso de cartuchos de caza provistos de tacs de papel.

j) Los cambios de uso del suelo o la transformación de los bancales agrícolas para cualquier otro uso diferente al cultivo tradicional.

k) Edificaciones, construcciones o ampliaciones de las mismas para finalidades distintas de las autorizadas expresamente en el artículo anterior.

CAPÍTULO III ÁREA DE USO PÚBLICO Y CULTURAL

Artículo 73. Caracterización

1. Comprende el entorno de la Cueva de San Pascual, correspondiendo tanto con el área en que los fieles realizan los actos religiosos como la zona más accesible para los visitantes al Paraje, y que cuenta con unas mínimas instalaciones y servicios públicos en la denominada Área Recreativa de la Cruz del Camino de Santiago. Existen dos

cova, i el crematori per a les espelmes. Així mateix, en esta zona hi ha també dos escultures, una zona d'aparcament, mobiliari (taules, cadires, papereres...) i un mirador. Solen presentar un elevat índex d'ocupació i utilització pública.

2. Es tracta una zona que pel seu ús actual, la seua particular ubicació i per les seues característiques complix amb una funció religiosa i cultural molt arrelada en la població de la província d'Alacant, resta de la Comunitat Valenciana i altres comunitats autònomes.

3. Esta àrea es troba inclosa dins de l'àmbit establert en el Catàleg de Béns i Espais Protegits, per al monument d'interés local cova de Sant Pasqual, ermita i entorn, que correspon a la parcel·la en què es troba l'element catalogat.

4. Esta àrea s'ha preparat per a acollir un cert grau d'ocupació i utilització, i està vinculada a l'espai de valor paisatgístic que l'envolta i que es pretén protegir.

5. Els objectius específics plantejats per a esta categoria de protecció es poden sintetitzar en:

a) Ordenació i regulació de l'ús públic, establint unes directrius bàsiques de gestió i comportament.

b) Posada en valor del patrimoni etnològic (arquitectonico-militar) i cultural de l'àmbit del paratge i el seu entorn.

c) Educació i interpretació ambiental destinada als usuaris del paratge natural municipal, especialment cap a la comunitat educativa.

Article 74. Localització

Este espai se situa en l'entorn de la cova de Sant Pasqual.

Article 75. Usos permesos

1. Es consideren usos permesos, amb caràcter general, tots aquells destinats a afavorir la conservació i potenciació dels valors naturals i el manteniment dels processos ecològics essencials i la diversitat biològica, compaginant-ho al seu torn amb l'ús religiós i cultural, tan arrelat en esta zona.

2. Queden específicament permesos els usos següents:

a) Els usos recreatius lligats al gaudi de la naturalesa, sempre que s'ajusten a les normes generals i particulars d'este PE, així com a les normatives sectorials aplicables.

b) Amb caràcter general, les activitats culturals i d'oci i recreatives que defineixen l'ús específic de l'àrea, les edificacions existents, les dotacions, infraestructures i servicis per al control i manteniment del medi.

c) Es permet la celebració de festes populars i tradicionals, en concret la romeria a la cova de Sant Pasqual, sense perjudici del que disposa l'article 56 d'estes normes. No obstant això, a fi de minimitzar l'afecció sobre el medi natural i disminuir possibles riscos, les entitats organitzadores de la romeria hauran de prendre les mesures necessàries oportunes, entre les quals s'han d'observar les següents:

1r. Muntatge i desmuntatge de la infraestructura necessària per a la seua activitat. S'hauran de retirar immediatament una vegada finalitzada la dita activitat i restaurar la seua ubicació si queda afectada. En tot cas, serà necessari l'informe favorable del/la director/a conservador/a, encara que es tracte d'instal·lacions desmuntables de caràcter provisional.

2n. Habilitar els punts necessaris per al subministrament d'aigua.

3r. Instal·lar lavabos mòbils durant la celebració dels actes, en un nombre suficient a criteri del/la director/a conservador/a.

4t. Instal·lació extra de contenidors de residus i arreplega posterior.

5é. Netejar la zona per on se celebra la romeria, després de finalitzada esta, de residus i altres deixalles que contravenen el que establix la present normativa.

6é. Difondre les normes d'ús públic entre els assistents i habilitar un servici de voluntaris que informen i persuadixen els participants de seguir les normes durant la celebració dels actes.

7é. Comptar amb la presència de personal de l'Ajuntament de Monforte del Cid (com a gestor del paratge), la policia local i la Creu Roja.

8é. Queden els organitzadors obligats, en tots els casos, a restituir les zones alterades a l'estat original.

d) Àrees de picnic en les zones habilitades.

e) En relació amb les edificacions:

edificacions: la que alberga la cova, y el crematorio para las velas. Asimismo, en esta zona existen también dos esculturas, una zona de aparcamiento, mobiliario (mesas, sillas, papeleras...) y un mirador. Suelen presentar un elevado índice de ocupación y utilización pública.

2. Se trata una zona que por su uso actual, su particular ubicación y por sus características cumple con una función religioso-cultural muy arraigada en la población de la provincia de Alicante, resto de la Comunidad Valenciana y otras Comunidades Autónomas.

3. Esta Área se encuentra incluida dentro del ámbito establecido, en el Catálogo de Bienes y Espacios Protegidos, para el monumento de interés local Cueva de San Pascual, Ermita y entorno, correspondiente a la parcela en la que se encuentre el elemento catalogado.

4. Dicha Área se ha preparado para acoger cierto grado de ocupación y utilización, estando vinculada al espacio de valor paisajístico que le rodea y que se pretende proteger.

5. Los objetivos específicos planteados para esta categoría de protección se pueden sintetizar en:

a) Ordenación y regulación del uso público, estableciendo unas directrices básicas de gestión y comportamiento.

b) Puesta en valor del patrimonio etnológico (arquitectónico-militar) y cultural del ámbito del Paraje y su entorno.

c) Educación e interpretación ambiental destinada a los usuarios del Paraje Natural Municipal, especialmente hacia la comunidad educativa.

Artículo 74. Localización

Este espacio se sitúa en el entorno de la Cueva de San Pascual.

Artículo 75. Usos permitidos

1. Se consideran usos permitidos, con carácter general, todos aquellos destinados a favorecer la conservación y potenciación de los valores naturales y al mantenimiento de los procesos ecológicos esenciales y la diversidad biológica, compaginándolo a su vez con el uso religioso-cultural, tan arraigado en esta zona.

2. Quedan específicamente permitidos los siguientes usos:

a) Los usos recreativos ligados al disfrute de la naturaleza, siempre que se ajusten a las normas generales y particulares de este PE, así como a las normativas sectoriales aplicables.

b) Con carácter general, las actividades culturales y ocio-recreativas que definen el uso específico del Área, las edificaciones existentes, las dotaciones, infraestructuras y servicios para el control y mantenimiento del medio.

c) Se permite la celebración de fiestas populares y tradicionales, en concreto la romería a la Cueva de San Pascual, sin perjuicio de lo dispuesto en el artículo 56 de estas normas. No obstante, con objeto de minimizar la afección sobre el medio natural y disminuir posibles riesgos, las entidades organizadoras de la romería deberán tomar las medidas necesarias oportunas, entre las que deben observarse las siguientes:

1º. Montaje y desmontaje de la infraestructura necesaria para su actividad. Se tendrán que retirar inmediatamente finalizada dicha actividad y restaurar su ubicación si quedara afectada. En cualquier caso, será necesario el informe favorable del/la director/a Conservador/a, aunque se trate de instalaciones desmontables de carácter provisional.

2º. Habilitar los puntos necesarios para el suministro de agua.

3º. Instalar lavabos móviles durante la celebración de los actos, en un número suficiente a criterio del/la director/a Conservador/a.

4º. Instalación extra de contenedores de basuras y recogida posterior.

5º. Limpiar la zona por donde se celebra la romería, después de finalizada ésta, de basuras y otros desechos que contravenen lo establecido en la presente normativa.

6º. Difundir las normas de uso público entre los asistentes y habilitar un servicio de voluntarios que informen y persuadan a los participantes de seguir las normas durante la celebración de los actos.

7º. Contar con la presencia de personal del Ayuntamiento de Monforte del Cid (como gestor del Paraje), la Policía Local y la Cruz Roja.

8º. Quedan los/las organizadores/as obligados/as, en todos los casos, a restituir las zonas alteradas al estado original.

d) Áreas de picnic en las zonas habilitadas.

e) En relación con las edificaciones:

1r. De forma excepcional, sempre que es justifique prou la seua necessitat i la impossibilitat d'adaptar-se a les edificacions preexistents, es permeten les obres d'ampliació de les construccions existents, sempre que es realitzen amb l'autorització prèvia del/la director/a conservador/a i de la conselleria competent en matèria d'espais protegits.

2n. S'admetran obres de restauració, conservació o manteniment o reforç dels elements estructurals així com la millora de les instal·lacions dels immobles.

3r. S'admetrà la demolició de cossos d'obra i elements afegits, sempre que desvirtuen la unitat arquitectònica original, i la reposició o reconstrucció d'aquells quan redunden en benefici del valor cultural del conjunt.

4t. En tot cas, s'haurà de mantindre el tipus de materials i qualitats que caracteritzen les fatxades, i no es podran emprar altres diferents.

f) Instal·lacions d'educació i interpretació ambiental.

g) Instal·lacions vinculades a l'administració i gestió dels recursos ambientals del paratge.

h) Elements de mobiliari com ara bancs, taules i papereres de caràcter rústic, així com indicadors de caràcter institucional relacionats amb l'ús públic del paratge i la gestió de l'àmbit territorial objecte del PE. Qualsevol classe de taula o banc que seguisca una tipologia diferent d'èsta, requerirà l'autorització expressa del/la director/a conservador/a.

i) Actuacions per a la millora de l'abastiment i sanejament de l'aigua en les instal·lacions d'ús públic.

j) Adequació d'instal·lacions i edificacions preexistents per a sanitaris, dutxes, lavabos i piques exteriors en l'entorn de la cova de Sant Pasqual. Estes edificacions i instal·lacions hauran de disposar d'un sistema de depuració adequat per a les aigües residuals, sent prioritaris els denominats sistemes de tractament natural (depuració verda).

k) Establiment d'una limitació en la quantitat de vehicles particulars que puguen accedir al paratge, si es considera que l'ús del vehicle pot ocasionar problemes de gestió de la demanda d'espai o impactes ambientals concrets, en els dies de màxima afluència.

Article 76. Limitacions d'ús

1. En general, tots aquelles que comporten una degradació ambiental o paisatgística d'estos espais o dificulten la realització dels usos preferents.

2. Queden especialment prohibits:

a) Totes les instal·lacions, edificacions, construccions o ampliacions d'estes que no hagen sigut permeses específicament en qualsevol dels apartats de l'article anterior.

b) Usos i activitats que comporten un notable impacte paisatgístic o ecològic.

c) La instal·lació de suports de publicitat o altres elements anàlegs, excepte aquells indicadors d'activitats, establiments i llocs que es consideren necessaris per a la correcta gestió del paratge. En tot cas, caldrà ajustar-se a les normes que s'establisquen de disseny i instal·lació.

d) La utilització del foc amb qualsevol finalitat, així com tirar fòsfor i puntes de cigarret.

e) Segons el que disposa l'article 39 de la Llei 13/2004, de 27 de desembre, de la Generalitat, de Caça de la Comunitat Valenciana, es consideren zones de seguretat totes les edificacions i instal·lacions presents en l'Àrea d'Ús Públic i Cultural, a més d'un perímetre al seu voltant de 50 metres. També tenen esta consideració tots els camins d'ús públic i una franja de 50 metres a cada costat dels camins. En les zones de seguretat, per a evitar danys a les persones o als béns, l'exercici de la caça està limitat, i queda prohibida tant l'ocupació com la tinença d'armes carregades, així com disparar cap a elles quan els projectils puguen encertar-les.

TÍTOL IV NORMES PER A LA GESTIÓ DEL PARATGE NATURAL MUNICIPAL

Article 77. Règim general

1. L'administració i la gestió del Paratge Natural Municipal Serra de les Àguiles i Sant Pasqual correspon a l'Ajuntament de Monforte del Cid.

1º. De forma excepcional, siempre y cuando se justifique suficientemente su necesidad y la imposibilidad de adaptarse a las edificaciones preexistentes, se permiten las obras de ampliación de las construcciones existentes, siempre que se realicen previa autorización del/la director/a Conservador/a y de la Conselleria competente en materia de espacios protegidos.

2º. Se admitirán obras de restauración, conservación o mantenimiento o refuerzo de los elementos estructurales, así como la mejora de las instalaciones de los inmuebles.

3º. Se admitirá la demolición de cuerpos de obra y elementos añadidos, siempre que desvirtúen la unidad arquitectónica original, y la reposición o reconstrucción de aquellos cuando redunden en beneficio del valor cultural del conjunto.

4º. En todo caso, deberá mantenerse el tipo de materiales y calidades que caracterizan las fachadas, no pudiéndose emplear otros diferentes.

f) Instalaciones de educación e interpretación ambiental.

g) Instalaciones vinculadas a la administración y gestión de los recursos ambientales del Paraje.

h) Elementos de mobiliario tales como bancos, mesas y papeleras de carácter rústico, así como indicadores de carácter institucional relacionados con el uso público del Paraje y la gestión del ámbito territorial objeto del PE. Cualquier clase de mesa o banco que siga una tipología diferente de ésta, requerirá la autorización expresa del/la director/a Conservador/a.

i) Actuaciones para la mejora del abastecimiento y saneamiento del agua en las instalaciones de uso público.

j) Adequación de instalaciones y edificaciones preexistentes para sanitarios, duchas, lavabos y fregaderos exteriores en el entorno de la Cueva de San Pascual. Estas edificaciones e instalaciones deberán disponer de un sistema de depuración adecuado para las aguas residuales, siendo prioritarios los denominados sistemas de tratamiento natural (depuración verde).

k) Establecimiento de una limitación en la cantidad de vehículos particulares que puedan acceder al Paraje, si se considera que el uso del vehículo puede ocasionar problemas de gestión de la demanda de espacio o impactos ambientales concretos, en los días de máxima afluencia.

Artículo 76. Limitaciones de uso

1. En general, cuantos comporten una degradación ambiental o paisajística de estos espacios o dificulten la realización de los usos preferentes.

2. Quedan especialmente prohibidos:

a) Todas las instalaciones, edificaciones, construcciones o ampliaciones de las mismas que no hayan sido permitidas específicamente en cualquiera de los apartados del artículo anterior.

b) Usos y actividades que comporten un notable impacto paisajístico o ecológico.

c) La instalación de soportes de publicidad u otros elementos análogos, excepto aquellos indicadores de actividades, establecimientos y lugares que se consideren necesarios para la correcta gestión del Paraje. En todo caso, se atenderá a las normas que se establezcan de diseño e instalación.

d) La utilización del fuego con cualquier finalidad, así como arrojar fósforos y colillas.

e) Según lo que dispone el artículo 39 de la Ley 13/2004, de 27 de diciembre, de la Generalitat, de Caza de la Comunitat Valenciana, se consideran zonas de seguridad todas las edificaciones e instalaciones presentes en el Área de Uso Público y Cultural, además de un perímetro alrededor de las mismas de 50 metros. También tienen esta consideración todos los caminos de uso público y una franja de 50 metros a cada lado de los mismos. En las zonas de seguridad, para evitar daños a las personas o a los bienes, el ejercicio de la caza está limitado, quedando prohibido tanto el empleo como la tenencia de armas cargadas en las mismas, así como disparar hacia ellas cuando los proyectiles puedan alcanzarlas.

TÍTULO IV NORMAS PARA LA GESTIÓN DEL PARAJE NATURAL MUNICIPAL

Artículo 77. Régimen general

1. La administración y gestión del Paraje Natural Municipal Sierra de las Águilas y San Pascual corresponde al Ayuntamiento de Monforte del Cid.

2. La conselleria competent en matèria de medi ambient podrà prestar a l'Ajuntament de Monforte del Cid l'assistència tècnica necessària i assessorament per a la gestió del paratge natural municipal.

3. El règim de gestió del Paratge s'ajustarà al marc establert amb caràcter genèric per als Paratges Naturals Municipals per la Llei 11/1994, de 27 de desembre, de la Generalitat, d'Espais Naturals Protegits de la Comunitat Valenciana, així com a les determinacions específiques que estableix en la matèria el Decret 161/2004, de 3 de setembre, del Consell, de Regulació dels Paratges Naturals Municipals.

4. La gestió del paratge, quant al funcionament d'instal·lacions, equipaments i servicis, podrà delegar-se d'acord amb el que preveu la Llei 11/1994, de 27 de desembre, de la Generalitat, d'Espais Naturals Protegits de la Comunitat Valenciana. Esta gestió també podrà encomanar-se a altres entitats de dret públic o concertar-se amb institucions o entitats de naturalesa privada.

5. L'ajuntament podrà designar un/a director/a conservador/a encarregat/da de les funcions de direcció tècnica i coordinació de les activitats de gestió de l'espai protegit, el qual comptarà amb la suficient aptitud i preparació tècnica per a esta comesa i podrà ser assistit/da, si és necessari, per un altre personal davall la seua direcció.

6. L'ajuntament podrà promoure, per a assegurar la participació efectiva en la gestió del paratge dels agents socials i econòmics implicats i d'altres administracions públiques, la constitució d'una entitat mixta amb participació de les administracions autonòmiques i locals, l'Administració General de l'Estat, a través del ministeri amb competències en matèria de medi ambient o de l'organisme de conca, i del sector privat, com ara una fundació, un consorci o un altre tipus de figura prevista en la legislació vigent.

Article 78. Consell de Participació

Com a òrgan col·legiat de caràcter consultiu, amb la finalitat de col·laborar en la gestió i canalitzar la participació dels propietaris i interessos socials i econòmics afectats, s'ha creat el Consell de Participació del Paratge Natural Municipal Serra de les Àguiles i Sant Pasqual, segons s'estableix en el present Decret de declaració del Paratge, ajustant-se d'esta manera al que preveu l'article 7.3 del Decret 161/2004, de 3 de setembre, del Consell, de Regulació dels Paratges Naturals Municipals.

TÍTOL V MECANISME DE FINANÇAMENT

Article 79. Règim general

1. El finançament del paratge natural municipal serà a compte de l'Ajuntament de Monforte del Cid.

2. L'ajuntament habilitarà en els seus pressupostos els crèdits necessaris per a la correcta gestió del paratge natural municipal.

3. La conselleria competent en matèria d'espais protegits podrà participar en el finançament del paratge natural municipal, d'acord amb l'article 10 del Decret 161/2004, de 3 de setembre, del Consell, de Regulació dels Paratges Naturals Municipals, sense perjudici dels mitjans econòmics que poden aportar altres entitats públiques o privades que puguen tindre interès a coadjuvar al manteniment del paratge natural municipal.

TÍTOL VI RÈGIM SANCIONADOR

Article 80. Règim sancionador

1. La inobservança o infracció de la normativa aplicable al paratge natural municipal serà sancionada de conformitat amb la Llei 11/1994, de 27 de desembre, de la Generalitat, d'Espais Naturals Protegits de la Comunitat Valenciana, i amb la Llei 42/2007, de 13 de desembre, del Patrimoni Natural i de la Biodiversitat, sense perjudici de l'exigible en via penal, civil o de qualsevol altre orde en què poguera incórrer.

2. Els infractors estaran obligats, en tot cas, a reparar els danys causats i a restituir els llocs i elements alterats a la seua situació inicial.

2. La Conselleria competente en materia de medio ambiente podrá prestar al Ayuntamiento de Monforte del Cid la asistencia técnica necesaria y asesoramiento para la gestión del Paraje Natural Municipal.

3. El régimen de gestión del Paraje atenderá al marco establecido con carácter genérico para los Parajes Naturales Municipales por la Ley 11/1994, de 27 de diciembre, de la Generalitat, de Espacios Naturales Protegidos de la Comunitat Valenciana, así como a las determinaciones específicas que establece en la materia el Decreto 161/2004, de 3 de septiembre, del Consell, de Regulación de los Parajes Naturales Municipales.

4. La gestión del Paraje, en lo relativo al funcionamiento de instalaciones, equipamientos y servicios, podrá delegarse de acuerdo con lo previsto en la Ley 11/1994, de 27 de diciembre, de la Generalitat, de Espacios Naturales Protegidos de la Comunitat Valenciana. Esta gestión también podrá encomendarse a otras entidades de Derecho público o concertarse con instituciones o entidades de naturaleza privada.

5. El Ayuntamiento podrá designar a un/a director/a Conservador/a encargado/a de las funciones de dirección técnica y coordinación de las actividades de gestión del espacio protegido, que contará con la suficiente aptitud y preparación técnica para dicho cometido y podrá ser asistido/a, en caso de ser necesario, por otro personal bajo su dirección.

6. El Ayuntamiento podrá promover, para asegurar la participación efectiva en la gestión del Paraje de los agentes sociales y económicos implicados y de otras Administraciones Públicas, la constitución de una entidad mixta con participación de las Administraciones autonómicas y locales, la Administración General del Estado, a través del Ministerio con competencias en materia de medio ambiente o del organismo de cuenca, y del sector privado, tal como una fundación, un consorcio u otro tipo de figura contemplada en la legislación vigente.

Artículo 78. Consejo de Participación

Como órgano colegiado de carácter consultivo, con la finalidad de colaborar en la gestión y canalizar la participación de los propietarios e intereses sociales y económicos afectados, se ha creado el Consejo de Participación del Paraje Natural Municipal Sierra de las Águilas y San Pascual, según se establece en el presente Decreto de declaración del Paraje, ateniéndose de esta manera a lo contemplado en el artículo 7.3 del Decreto 161/2004, de 3 de septiembre, del Consell, de Regulación de los Parajes Naturales Municipales.

TÍTULO V MECANISMO DE FINANCIACIÓN

Artículo 79. Régimen general

1. La financiación del Paraje Natural Municipal correrá por cuenta del Ayuntamiento de Monforte del Cid.

2. El Ayuntamiento habilitará en sus presupuestos los créditos necesarios para la correcta gestión del Paraje Natural Municipal.

3. La Conselleria competente en materia de espacios protegidos podrá participar en la financiación del Paraje Natural Municipal, de acuerdo con el artículo 10 del Decreto 161/2004, de 3 de septiembre, del Consell, de Regulación de los Parajes Naturales Municipales, sin perjuicio de los medios económicos que pueden aportar otras entidades públicas o privadas que puedan tener interés en coadyuvar al mantenimiento del Paraje Natural Municipal.

TÍTULO VI RÉGIMEN SANCIONADOR

Artículo 80. Régimen sancionador

1. La inobservancia o infracción de la normativa aplicable al Paraje Natural Municipal será sancionada de conformidad con la Ley 11/1994, de 27 de diciembre, de la Generalitat, de Espacios Naturales Protegidos de la Comunitat Valenciana, y con la Ley 42/2007, de 13 de diciembre, del Patrimonio Natural y de la Biodiversidad, sin perjuicio de lo exigible en vía penal, civil o de cualquier otro orden en que se pudiera incurrir.

2. Los infractores estarán obligados, en todo caso, a reparar los daños causados y restituir los lugares y elementos alterados a su situación inicial.