

Conselleria de Medi Ambient, Aigua, Urbanisme i Habitatge

RESOLUCIÓ de 15 d'octubre de 2010, del conseller de Medi Ambient, Aigua, Urbanisme i Habitatge i vicepresident tercer del Consell, per la qual s'estableixen les zones de protecció de l'avifauna contra la col·lisió i l'electrocució, i s'ordenen mesures per a la reducció de la mortalitat d'aus en línies elèctriques d'alta tensió. [2010/11759]

L'electrocució en línies elèctriques és una de les principals causes de mortalitat de moltes espècies d'aus a Espanya. Són especialment sensibles a aquest problema les aus rapaces, algunes de les quals es troben amenaçades a nivell europeu i mundial com l'àguila de panxa blanca (*Hieraetus fasciatus*), espècie catalogada com a vulnerable a la Comunitat Valenciana pel Decret 32/2004, de 27 de febrer, del Consell de la Generalitat. A la nostra Comunitat s'estima que, considerant totes les espècies, anualment moren electrocutades prop de 1.000 aus rapaces.

Per a reduir aquesta mortalitat es va aprovar el Reial decret 1432/2008, de 29 d'agost, pel qual s'estableixen mesures per a la protecció de l'avifauna contra la col·lisió i l'electrocució en línies elèctriques d'alta tensió. Aquest reial decret és d'aplicació a les zones de protecció definides en l'article 4, que són les següents:

- Les zones designades ZEPA.
- Els àmbits d'aplicació dels plans de recuperació o plans de conservació aprovats per a espècies amenaçades.
- Les àrees prioritàries de reproducció, alimentació, dispersió i concentració local d'aus catalogades.

Aquestes últimes han de ser designades per la comunitat autònoma, amb un informe previ de la Comissió Estatal del Patrimoni Natural i la Biodiversitat, per resolució motivada i publicada en el diari oficial.

Per a complir aquesta norma, la Direcció General de Gestió del Medi Natural va realitzar en 2009 l'estudi Identificació de les àrees prioritàries per a la protecció contra la col·lisió i electrocució de l'avifauna a la Comunitat Valenciana. En aquest treball es va recopilar la informació existent sobre electrocució d'aus rapaces a la Comunitat, juntament amb la informació disponible sobre àrees de reproducció, alimentació, dispersió i concentració local d'aus.

Atés els resultats obtinguts en aquest estudi, a proposta de la Direcció General de Gestió del Medi Natural, i vist l'informe favorable de la Comissió Estatal del Patrimoni Natural i la Biodiversitat en la reunió efectuada el 22 de març de 2010, resolc:

Primer. Zones de protecció

1. A l'efecte previst en el Reial decret 1432/2008, de 29 d'agost, es designen com a zones de protecció a fi de reduir els riscos d'electrocució i col·lisió per a l'avifauna, les següents:

- a) Les zones d'especial protecció per a les aus, designades per Acord del Govern Valencià de 5 de juny de 2009, en aplicació de la Directiva d'aus.
- b) Els àmbits d'aplicació dels plans de recuperació, plans de conservació i plans d'acció aprovats per a espècies d'aus amenaçades.

c) Les àrees prioritàries definides en l'annex I.

2. Queden excloses d'aquestes zones de protecció les àrees urbanes i les zones industrials.

Segon. Inventari de línies perilloses per a l'avifauna per col·lisió

La Direcció General de Gestió del Medi Natural ha de realitzar, en el termini d'un any a partir de la data de publicació d'aquestes zones de protecció, un inventari de les línies elèctriques aèries d'alta tensió ja existents que provoquen una significativa i contrastada mortalitat per col·lisió d'aus incloses en la Llista d'espècies silvestres en règim de protecció especial, particularment les incloses en el Catàleg espanyol d'espècies amenaçades.

Tercer. Recopilació i comunicació de la informació

La Direcció General de Gestió del Medi Natural ha de mantenir un registre actualitzat dels casos d'electrocució o col·lisió d'aus, amb

Conselleria de Medio Ambiente, Agua, Urbanismo y Vivienda

RESOLUCIÓN de 15 de octubre de 2010, del conseller de Medio Ambiente, Agua, Urbanismo y Vivienda y vicepresidente tercero del Consell, por la que se establecen las zonas de protección de la avifauna contra la colisión y electrocución, y se ordenan medidas para la reducción de la mortalidad de aves en líneas eléctricas de alta tensión. [2010/11759]

La electrocució en línies elèctriques es una de las principales causas de mortalidad de muchas especies de aves en España. Son especialmente sensibles a este problema las aves rapaces, algunas de las cuales se encuentran amenazadas a nivel europeo y mundial como el águila perdicera (*Hieraetus fasciatus*), especie catalogada como vulnerable en la Comunidad Valenciana por el Decreto 32/2004, de 27 de febrero, del Consell de la Generalitat. En nuestra Comunidad se estima que, considerando todas las especies, anualmente mueren electrocutadas cerca de 1.000 aves rapaces.

Para reducir tal mortalidad se aprobó el Real decreto 1432/2008, de 29 de agosto, por el que se establecen medidas para la protección de la avifauna contra la colisión y la electrocució en líneas eléctricas de alta tensión. Este real decreto es de aplicación en las zonas de protección definidas en el artículo 4, que son las siguientes:

- Las zonas designadas como ZEPA.
- Los ámbitos de aplicación de los planes de recuperación o planes de conservación aprobados para especies amenazadas.
- Las áreas prioritarias de reproducción, alimentación, dispersión y concentración local de aves catalogadas.

Estas últimas deben ser designadas, previo informe de la Comisión Estatal del Patrimonio Natural y la Biodiversidad, por resolución motivada y publicada en el diario oficial, por la comunidad autónoma.

Para dar cumplimiento a esta norma, la Dirección General de Gestión del Medio Natural realizó en 2009 el estudio Identificación de las áreas prioritarias para la protección contra la colisión y electrocució de la avifauna en la Comunidad Valenciana. En dicho trabajo se recopiló la información existente sobre electrocució de aves rapaces en la Comunitat, junto a la información disponible sobre áreas de reproducción, alimentación, dispersión y concentración local de aves.

Considerando los resultados obtenidos en tal estudio, a propuesta de la Dirección General de Gestión del Medio Natural, y visto el informe favorable de la Comisión Estatal del Patrimonio Natural y la Biodiversidad en la reunión celebrada el 22 de marzo de 2010, resuelvo:

Primero. Zonas de protección

1. A los efectos previstos en el Real decreto 1432/2008, de 29 de agosto, se designan como zonas de protección con el fin de reducir los riesgos de electrocució y colisión para la avifauna, a las siguientes:

- a) Las zonas de especial protección para las aves, designadas por Acuerdo del Gobierno Valenciano de 5 de junio de 2009, en aplicación de la Directiva de aves.
- b) Los ámbitos de aplicación de los planes de recuperación, planes de conservación y planes de acción aprobados para especies de aves amenazadas.

c) Las áreas prioritarias definidas en el anexo I.

2. Quedan excluidas de estas zonas de protección las áreas urbanas y las zonas industriales.

Segundo. Inventario de líneas peligrosas para la avifauna por colisión

La Dirección General de Gestión del Medio Natural realizará, en el plazo de un año a partir de la fecha de publicación de estas zonas de protección, un inventario de las líneas eléctricas aèries de alta tensió ya existentes que provocan una significativa y contrastada mortalidad por colisión de aves incluidas en el Listado de especies silvestres en régimen de protección especial, particularmente las incluidas en el Catálogo español de especies amenaçades.

Tercero. Recopilación y comunicación de la información

La Dirección General de Gestión del Medio Natural mantendrá un registro actualizado de los casos de electrocució o colisión de aves,

indicació de l'espècie, la ubicació, la data i la titularitat de la línia. Els titulars de les línies han de col·laborar comunicant a aquesta Direcció General qualsevol incidència registrada relacionada amb les aus.

En els casos en què hi haja constància de la mort per electrocució o col·lisió d'alguna espècie d'au inclosa en la Llista d'espècies silvestres en règim de protecció especial, establert en l'art. 53 de la Llei 42/2007, de 13 de desembre, del patrimoni natural i de la biodiversitat, s'ha de comunicar al titular de la línia aquesta circumstància. En el cas que es repetisca la mort d'un exemplar d'aquestes espècies en el mateix punt, cal aplicar el títol VI de la llei esmentada per responsabilitat objectiva per negligència.

València, 15 d'octubre de 2010.– El conseller de Medi Ambient, Aigua, Urbanisme i Habitatge i vicepresident tercer del Consell: Juan Gabriel Cotino Ferrer.

con indicación de la especie, la ubicación, la fecha y la titularidad de la línea. Los titulares de las líneas colaborarán comunicando a dicha Dirección General cualesquiera incidencia registrada relacionada con las aves.

En aquellos casos en que haya constancia de la muerte por electrocución o colisión de alguna especie de ave incluida en el Listado de especies silvestres en régimen de protección especial, establecido en el artículo 53 de la Ley 42/2007, de 13 de diciembre, del patrimonio natural y de la biodiversidad, se comunicará al titular de la línea tal circunstancia. En caso de repetirse la muerte de un ejemplar de esas especies en el mismo punto, se procederá a la aplicación del título VI de la citada ley por responsabilidad objetiva por negligencia.

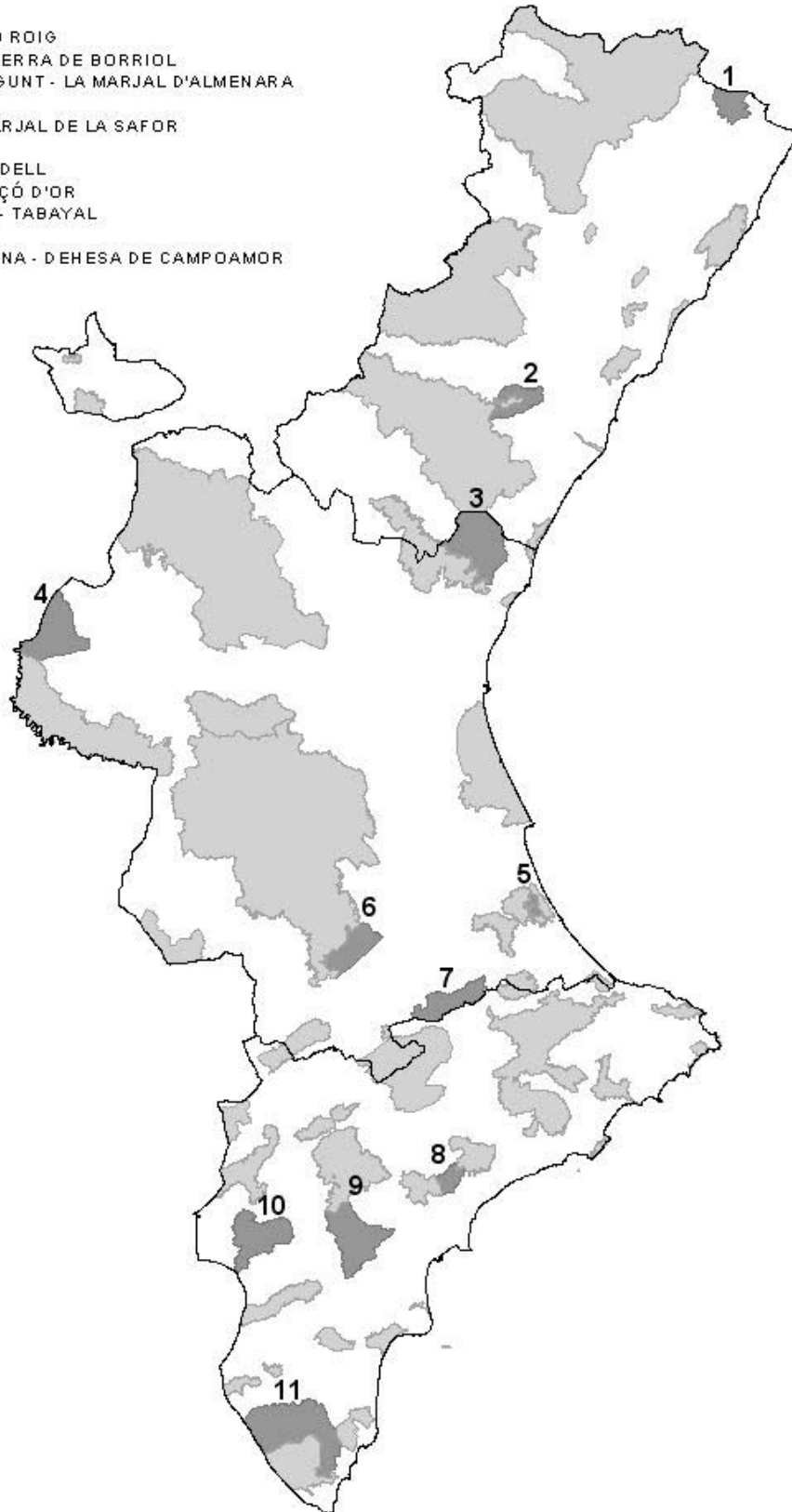
Valencia, 15 de octubre de 2010.– El conseller de Medio Ambiente, Agua, Urbanismo y Vivienda y vicepresidente tercero del Consell: Juan Gabriel Cotino Ferrer.

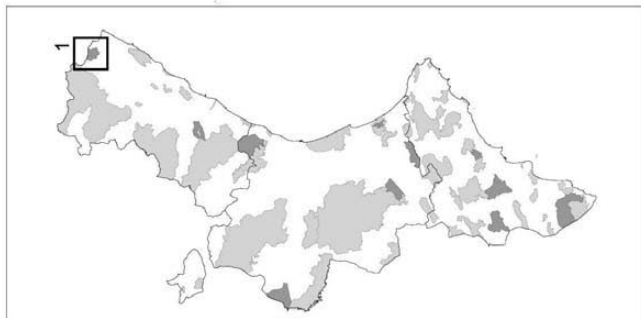
ANNEX I. ÀREES PRIORITÀRIES
ANEXO I. ÁREAS PRIORITARIAS

Codi <i>Código</i>	Nom de l'àrea prioritària <i>Nombre del área prioritaria</i>	Província <i>Provincia</i>	Superfície (ha)
1	Rosell i Canet lo Roig	Castelló <i>Castellón</i>	4.071,4
2	Serra d'Espadà – Serra de Borriol	Castelló <i>Castellón</i>	4.770,8
3	la Vall d'UixÓ – Sagunto – la Marjal de Almenara	València <i>Valencia</i>	13.311,0
4	Fuenterrobles	València <i>Valencia</i>	11.168,7
5	Montdúver – la Marjal de la Safor	València <i>Valencia</i>	1.240,2
6	Montesa	València <i>Valencia</i>	6.604,9
7	Ombria del Benicadell	València <i>Valencia</i>	6.716,5
8	Montnegre – Cabeçó d'Or	Alacant <i>Alicante</i>	2.370,2
9	Monforte del Cid – Tabayal	Alacant <i>Alicante</i>	11.358,3
10	Serra del Coto	Alacant <i>Alicante</i>	9.595,8
11	Sierra de Escalona – Dehesa de Campoamor	Alacant <i>Alicante</i>	18.034,3

-  ZEPA
-  ÀREES PRIORITÀRIES / ÁREAS PRIORITARIAS

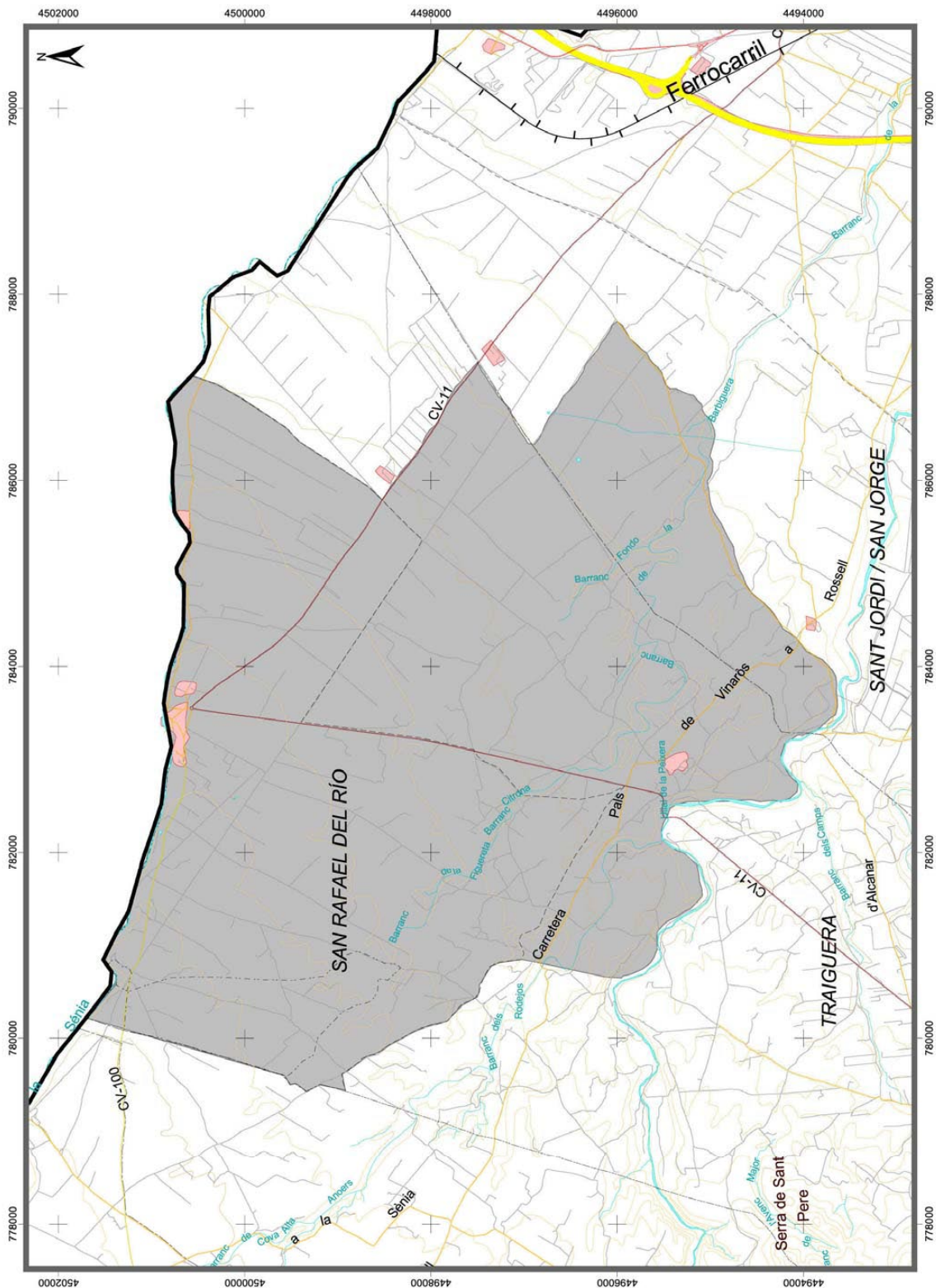
1. ROSSELL I CANET LO ROIG
2. SERRA D'ESPADÀ - SERRA DE BORRIOL
3. LA VALL D'UIXO - SAGUNT - LA MARJAL D'ALMENARA
4. FUENTERROBLES
5. MONDÚVER - LA MARJAL DE LA SAFOR
6. MONTESA
7. OMBRIA DEL BENICADELL
8. MONTNEGRE - CABEÇÓ D'OR
9. MONFORTE DEL CID - TABAYAL
10. SERRA DEL COTO
11. SIERRA DE ESCALONA - DEHESA DE CAMPOAMOR





Rossell i Canet lo Roig
 Àrees prioritàries / Àrees prioritàries
 ZEPA

Superfície / Superficie:
4.071,4 ha

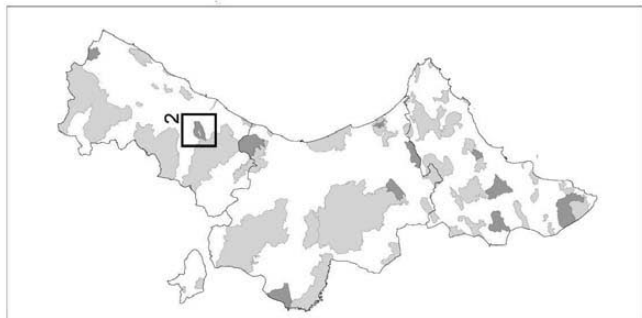


ÀREES PRIORITÀRIES / ÀREAS PRIORITÀRIAS:

1. ROSSELL I CANET LO ROIG

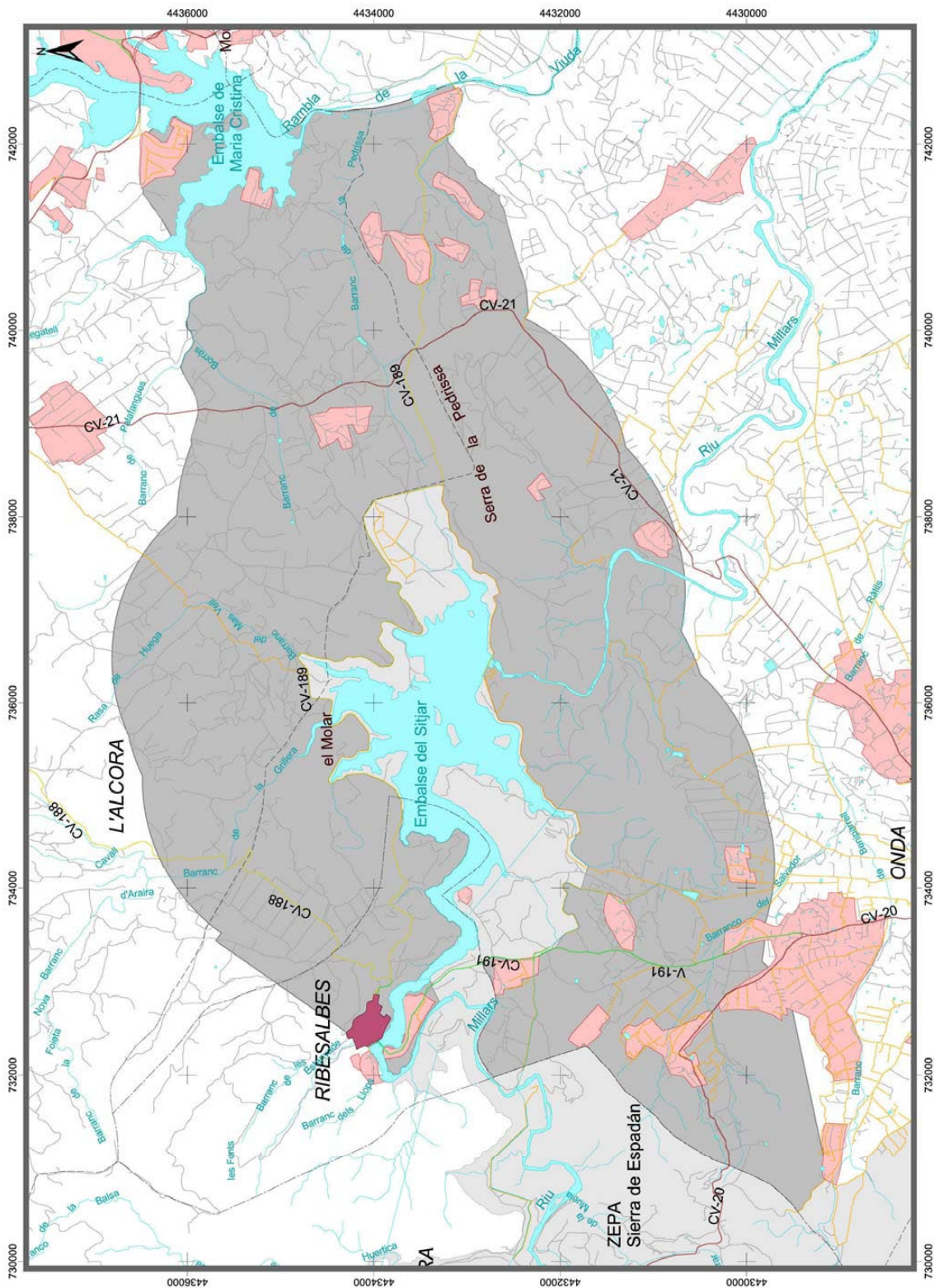
Escala 1:60.000





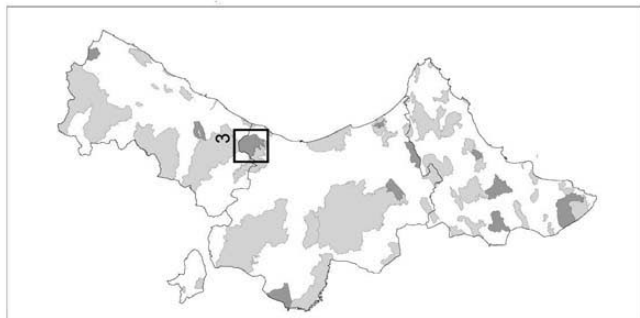
Serra d'Espadà -
 Serra de Borriol
 Àrees prioritàries /
 Àrees prioritàries
 ZEPA

Superfície / Superficie:
4.770,8 ha



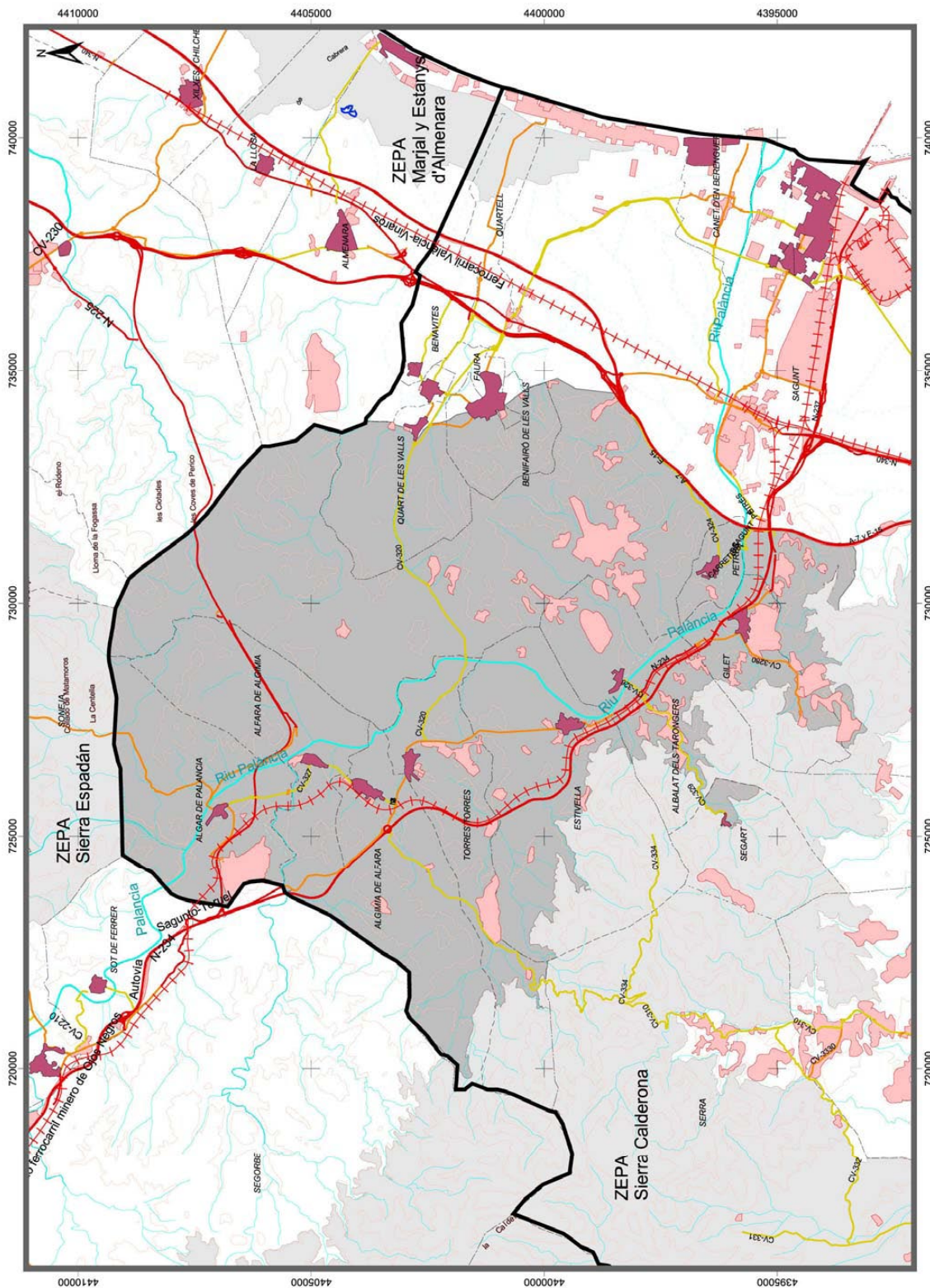
ÀREES PRIORITÀRIES / ÁREAS PRIORITARIAS:
2. SERRA D'ESPADÀ - SERRA DE BORRIOL

Escala 1:60.000

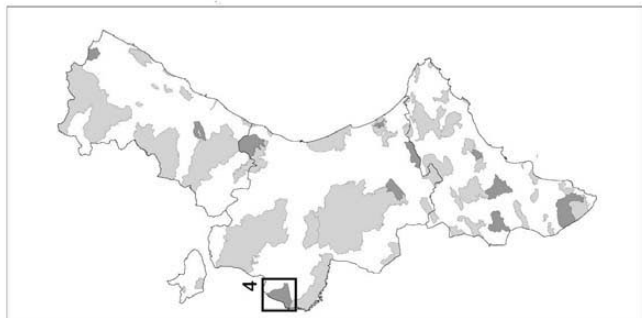
la Vall d'Uixó - Sagunt -
 la Marjal d'Almenara
 Àrees prioritàries /
 Àrees prioritàries
 ZEPA

Superfície / Superficie:
 13.311,0 ha

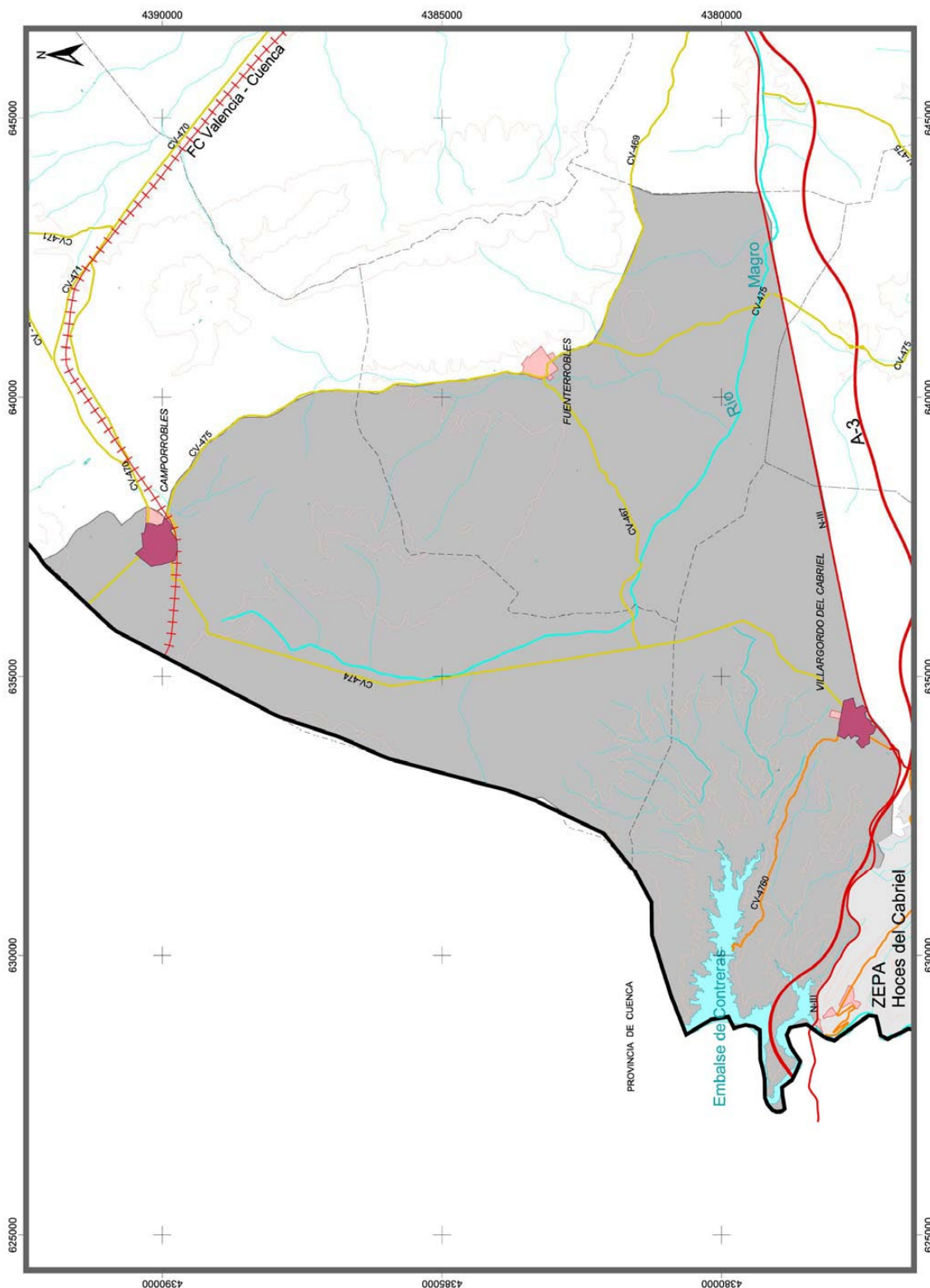


ÀREES PRIORITÀRIES / ÁREAS PRIORITARIAS:
3. LA VALL D'UIXÓ - SAGUNT - LA MARJAL D'ALMENARA

Escala 1:120.000

Superficie / Superficie:
11.168,7 ha

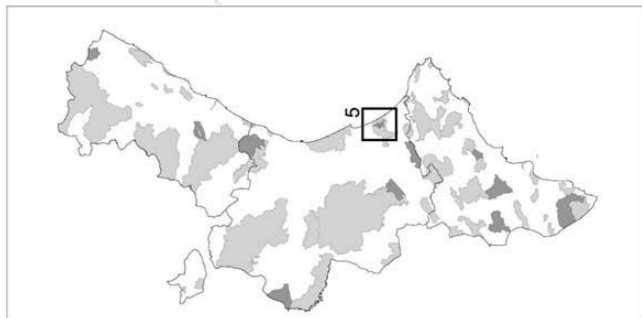


ÀREES PRIORITÀRIES / ÁREAS PRIORITÀRIES:

4. FUENTERROBLES

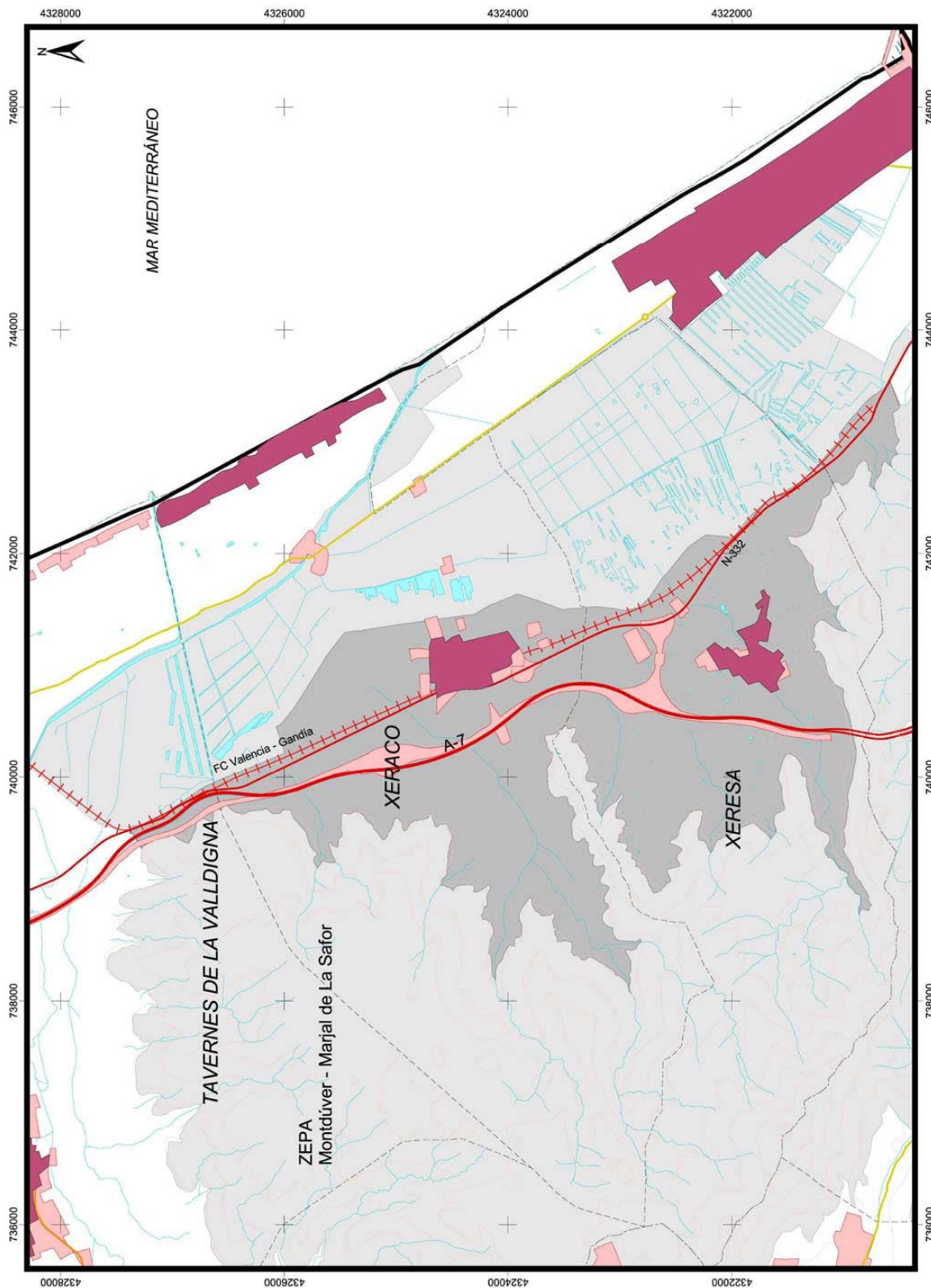
Escala 1:100.000





- Montdúver - la Marjal de la Safor
- Àrees prioritàries / Àrees prioritàries
- ZEPA

Superfície / Superficie:
1.240,2 ha



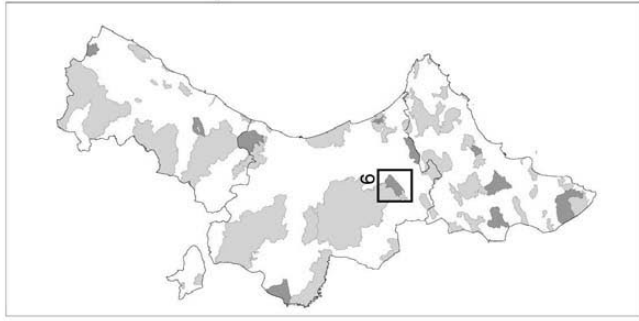
Escala 1:50.000



ÀREES PRIORITÀRIES / ÁREAS PRIORITARIAS:

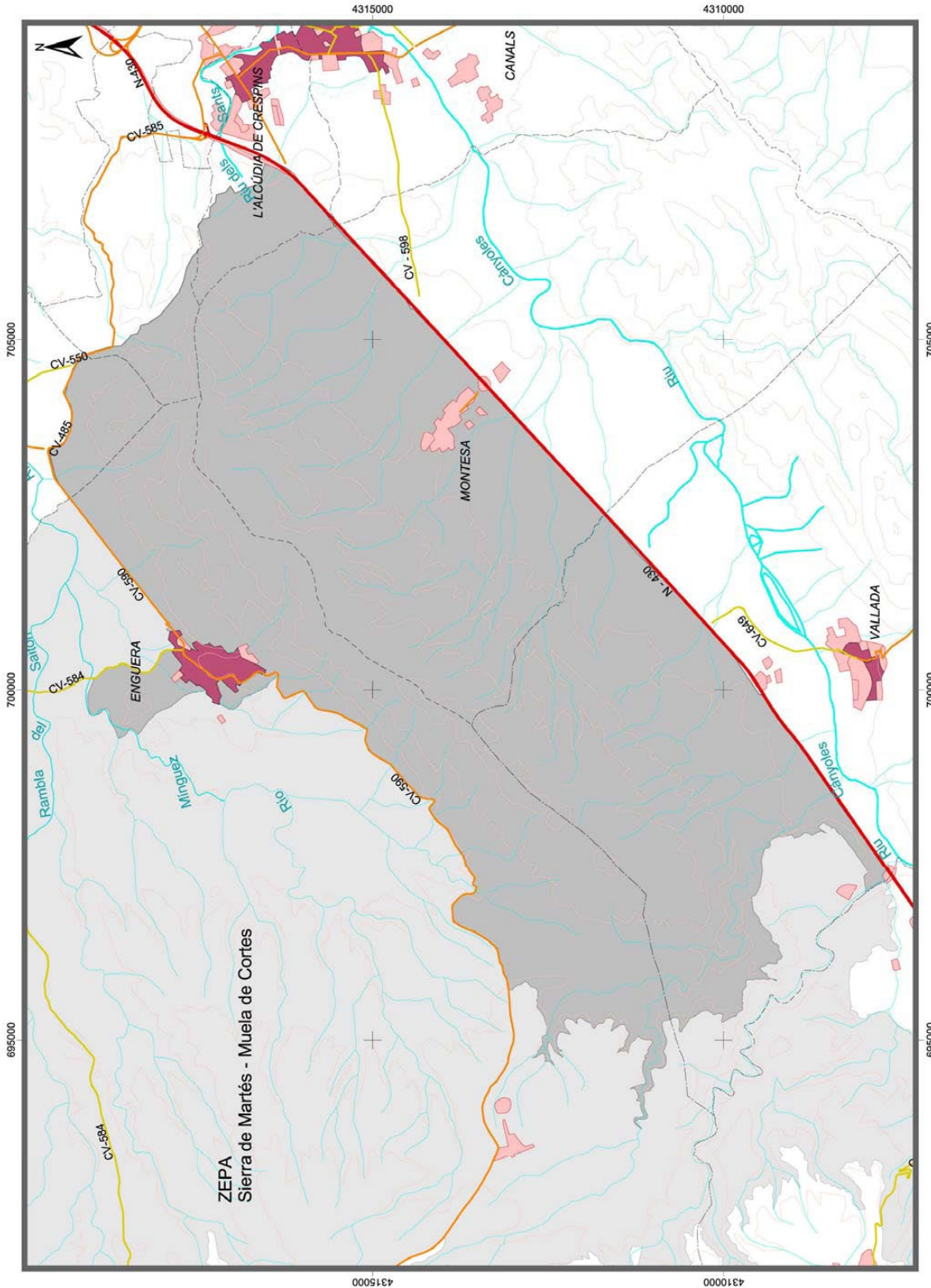
5. MONTDÚVER - LA MARJAL DE LA SAFOR





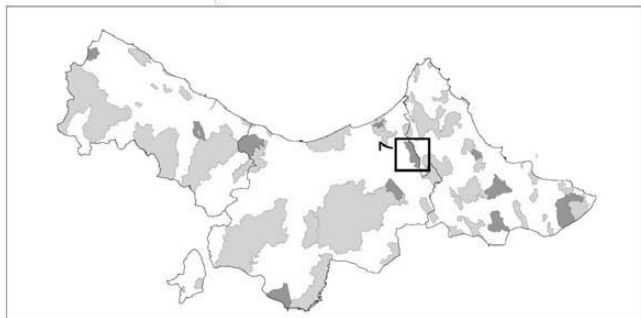
Montesa
 Àrees prioritàries /
 Àrees prioritàries
 ZEPA

Superfície / Superficie:
6.605,0 ha



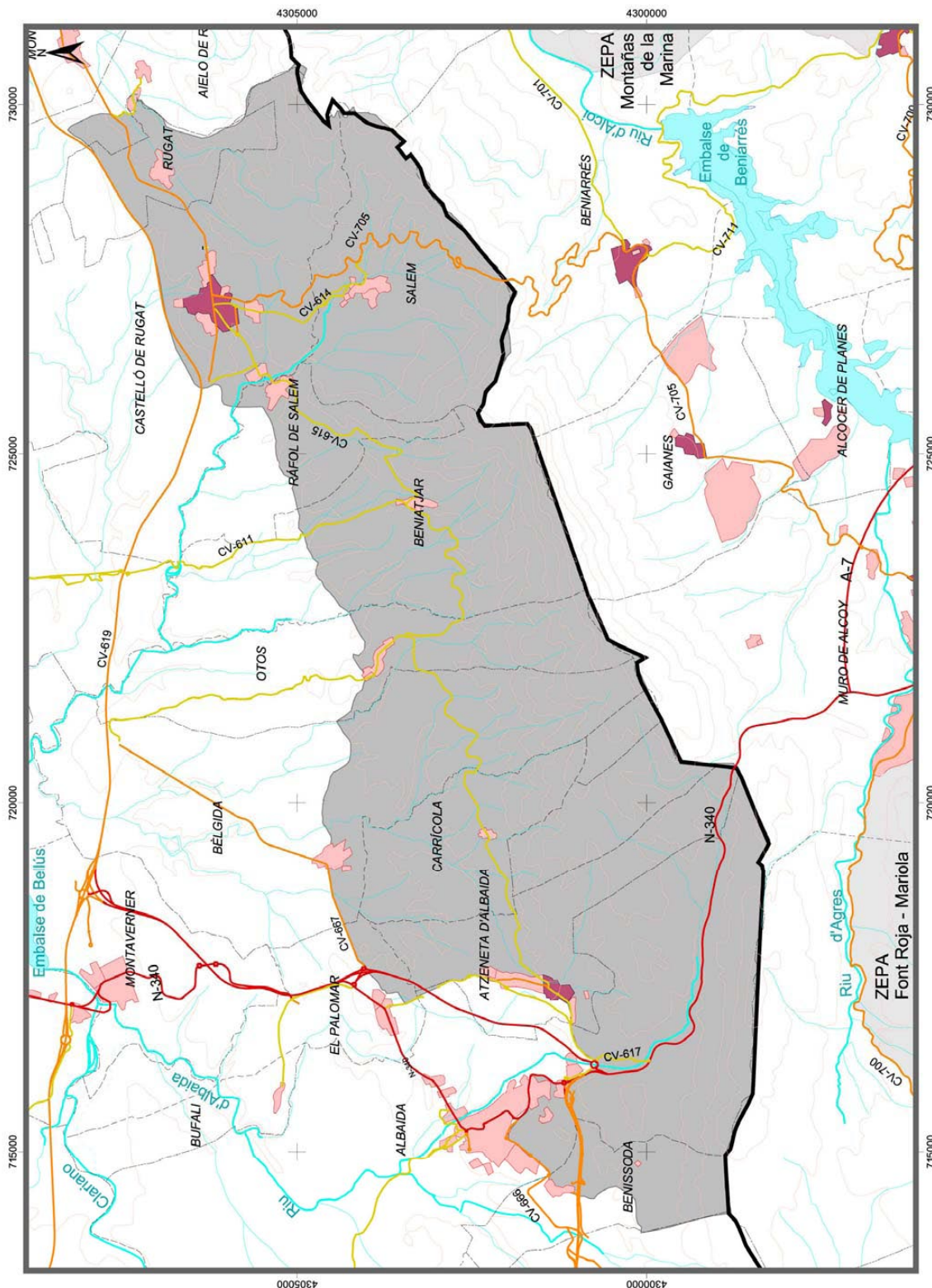
ÀREES PRIORITÀRIES / ÁREAS PRIORITARIAS:
6. MONTESA

Escala 1:80.000
 2 Km



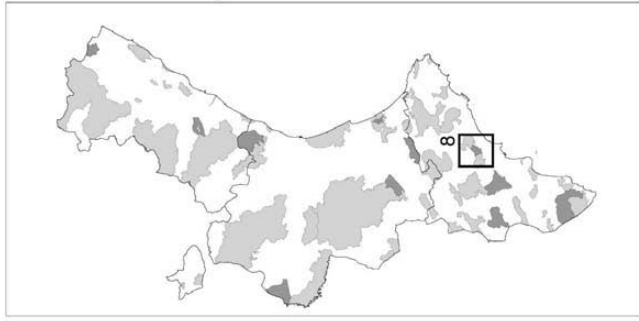
Ombria del Benicadell
 Àrees prioritàries / Àreas prioritarias
 ZEPA

Superficie / Superficie:
6. 716,5 ha



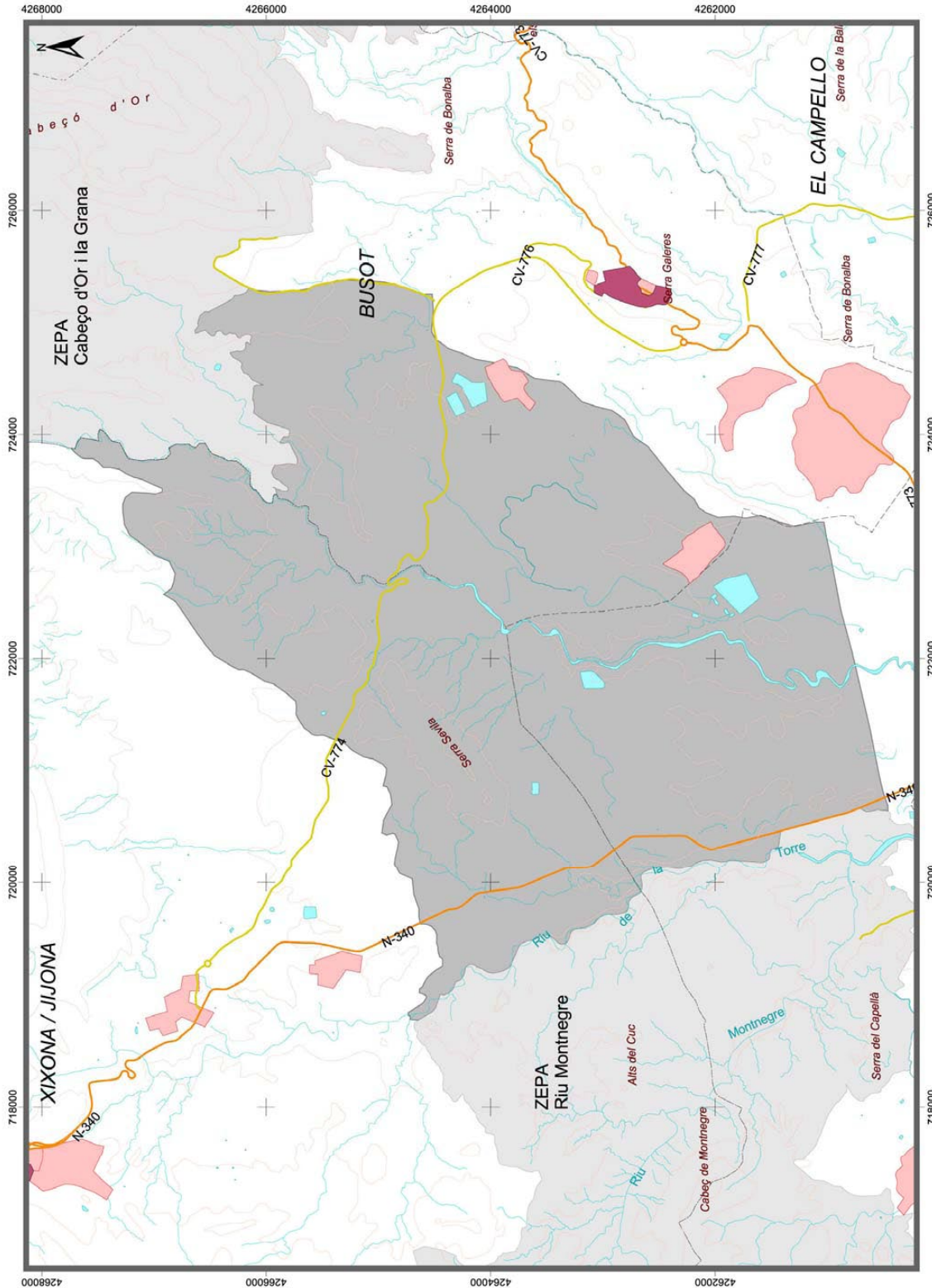
ÀREES PRIORITÀRIES / ÁREAS PRIORITARIAS:
7. OMBRIA DEL BENICADELL

Escala 1:80.000

Montnegre - Cabeçó d'Or
 Àrees prioritàries /
 Àrees prioritàries
 ZEPA

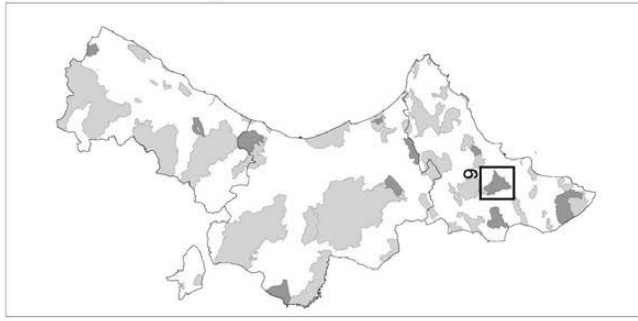
Superfície / Superfície:
 2.370,2 ha



ÀREES PRIORITÀRIES / ÀREAS PRIORITARIAS:

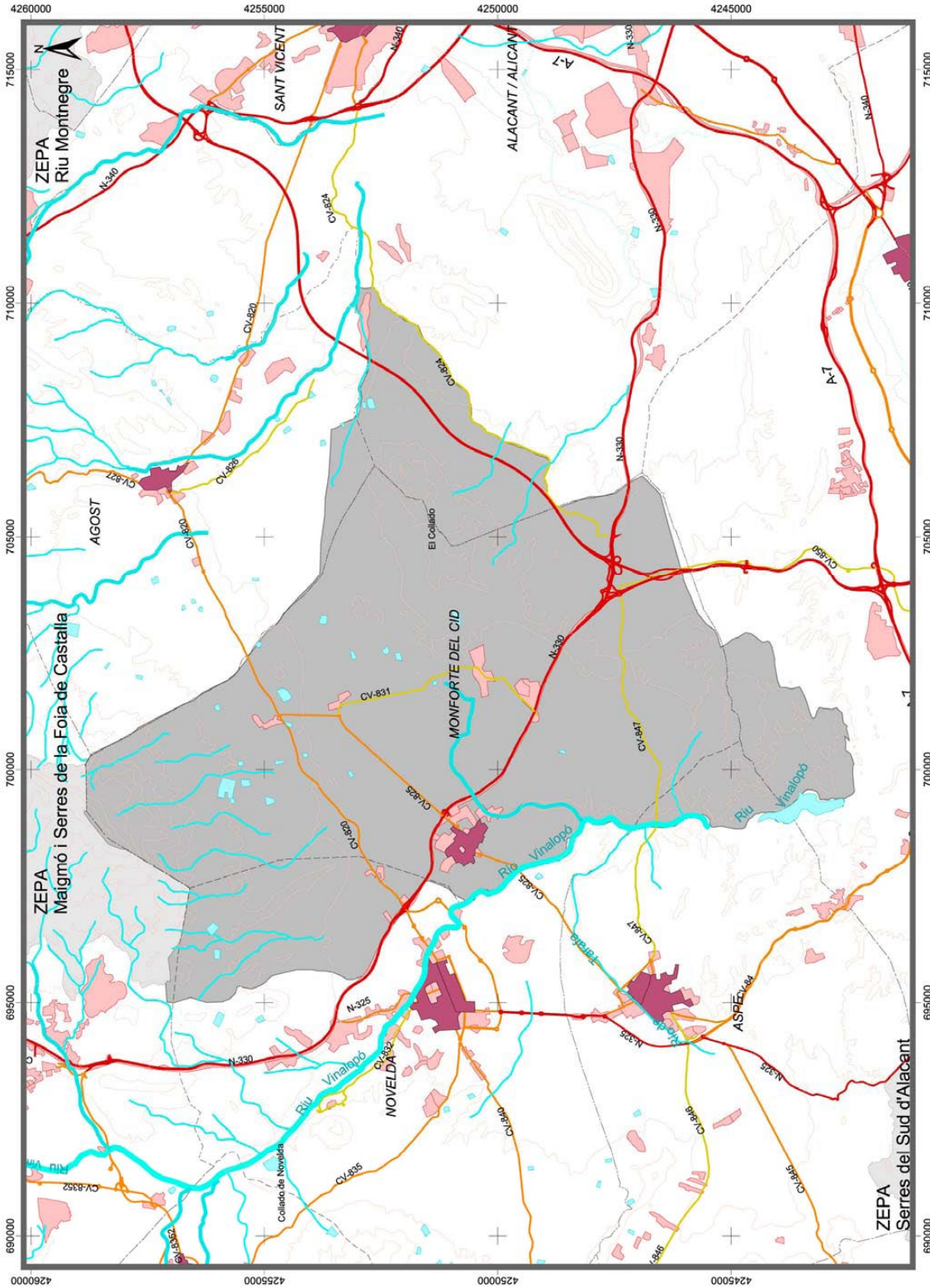

8. MONTNEGRE - CABEÇÓ D'OR

Escala 1:50.000

Monforte del Cid - Tabayal
 Àrees prioritàries / Àrees prioritàries
 ZEPA

Superfície / Superficie:
11.358,3 ha

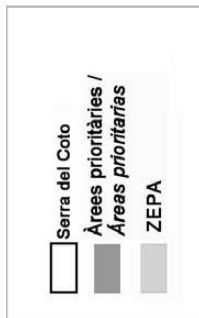
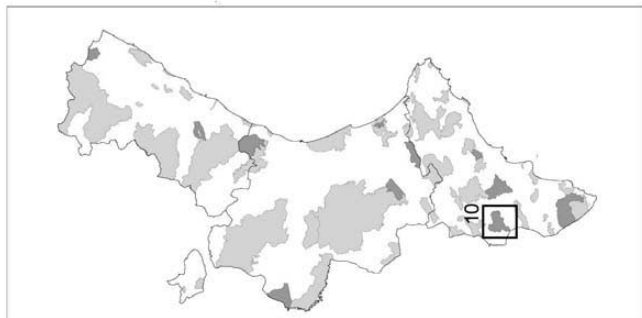


ÀREES PRIORITÀRIES / ÀREES PRIORITÀRIES:

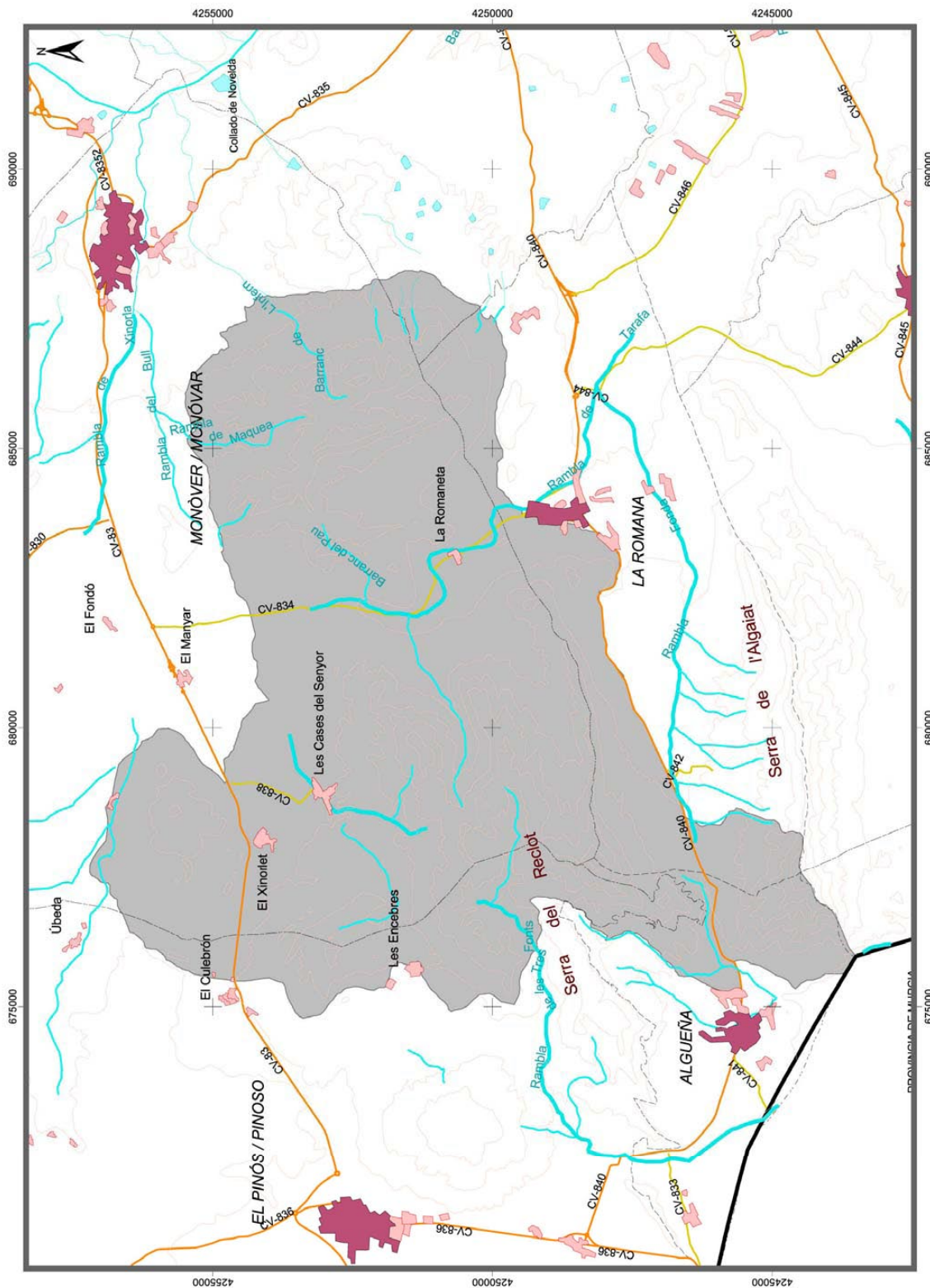
9. MONFORTE DEL CID - TABAYAL

Escala 1:120.000





Superficie / Superficie:
9.595,8 ha

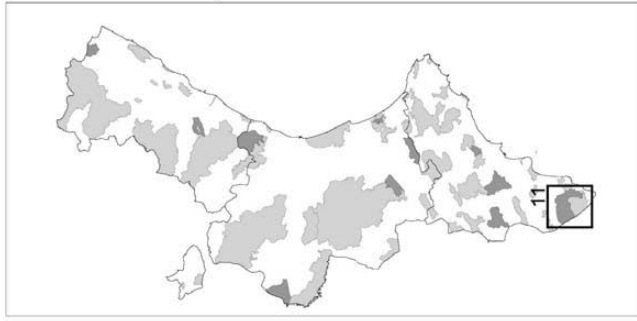


ÀREES PRIORITÀRIES / ÀREAS PRIORITARIAS:

10. SERRA DEL COTO

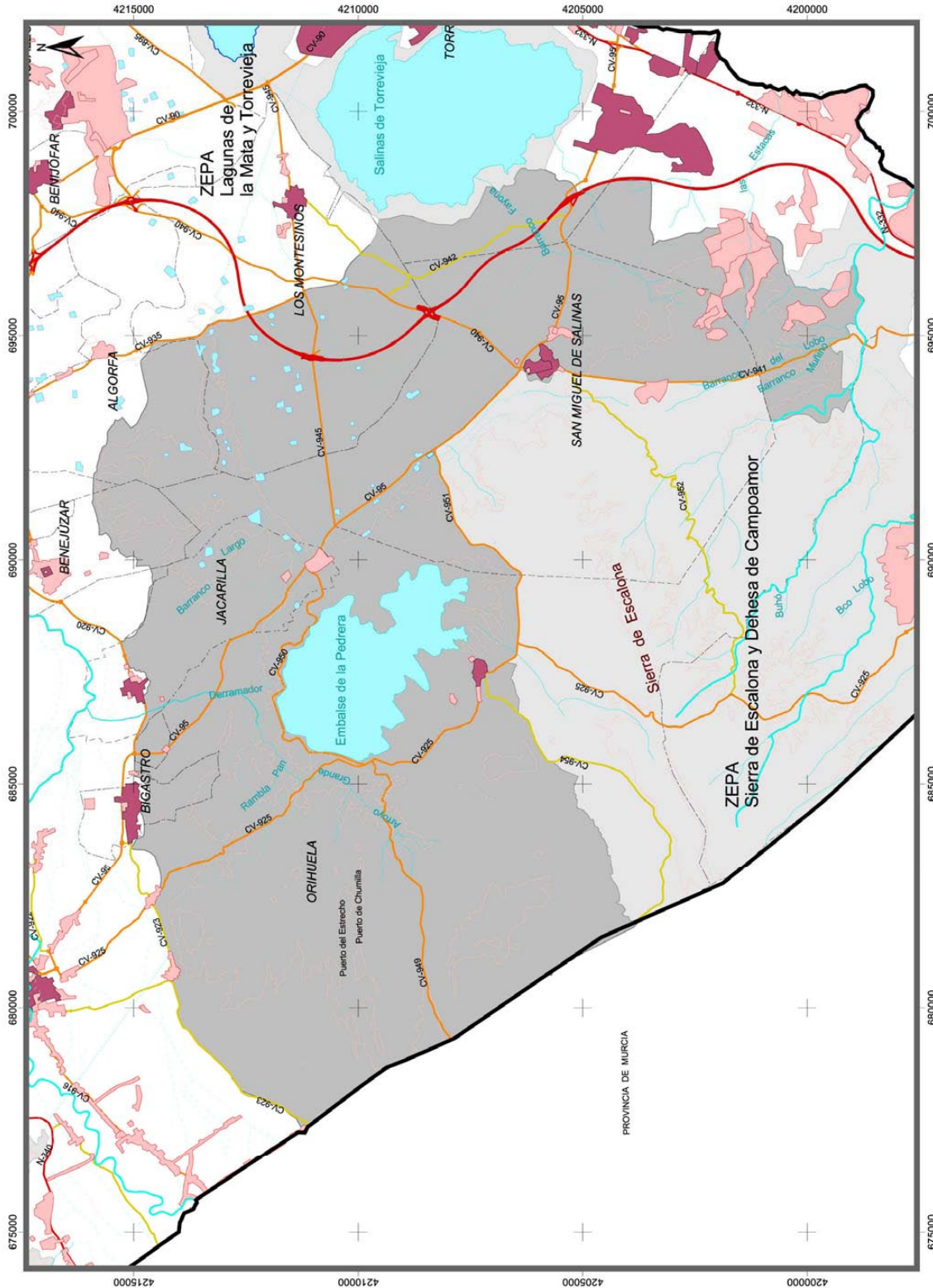
Escala 1:100.000





Sierra de Escalona -
 Dehesa de Campoamor
 Áreas prioritàries /
 Àrees prioritàries
 ZEPA

Superfície / Superficie:
 18.034,3 ha



ÀREES PRIORITÀRIES / ÁREAS PRIORITARIAS:
11. SIERRA DE ESCALONA - DEHESA DE CAMPOAMOR

Escala 1:125.000

