

Presidència de la Generalitat

Acuerdo de 15 de junio de 2007, del Consell, por el que se aprueba el Inventario Forestal de la Comunitat Valenciana. [2007/7977]

El Consell, en la reunió del dia 15 de juny de 2007, va adoptar l'acord següent:

La Generalitat té la competència exclusiva en matèria de forests, aprofitaments i serveis forestals, camins ramaders i pastura, espais naturals protegits i tractament especial de zones de muntanya, d'acord amb el que disposa l'article 149.1.23 de la Constitució espanyola, segons preveu l'article 49.1.10 de l'Estatut d'Autonomia de la Comunitat Valenciana.

Dins de la Generalitat, aquestes funcions les exercix la conselleria de Territori i Habitatge segons estableix el Decret 8/2004, de 3 de setembre, del president de la Generalitat, mitjançant el qual s'assignen competències a la Presidència de la Generalitat i a les conselleries amb competències executives.

De conformitat amb el que estableix l'article 19.2 de la Llei 3/1993, de 9 de desembre, de la Generalitat, Forestal de la Comunitat Valenciana, en relació amb el que disposa l'article 47.1 del Decret 98/1995, de 16 de maig, del Consell, pel qual s'aprova el Reglament de la esmentada Llei 3/1993, els serveis tècnics de la conselleria de Territori i Habitatge han elaborat l'Inventari Forestal de la Comunitat Valenciana, que s'acompanya.

Per tot això, a l'empara de les competències atribuïdes per raó dels articles 16 i 17 de la Llei del Consell, i a proposta del conseller de Territori i Habitatge, el Consell

ACORDA

Aprovar l'Inventari Forestal de la Comunitat Valenciana, que s'incorpora com a annex al present acord, com a tràmit previ a la formulació del Pla General d'Ordenació Forestal de la Comunitat Valenciana.

Valencia, 15 de juny de 2007.

El vicepresident i secretari del consell,
VÍCTOR CAMPOS GUINOT

Presidencia de la Generalitat

Acuerdo de 15 de junio de 2007, del Consell, por el que se aprueba el Inventario Forestal de la Comunitat Valenciana. [2007/7977]

El Consell, en la reunión del día 15 de junio de 2007, adoptó el siguiente Acuerdo:

La Generalitat tiene la competencia exclusiva en materia de montes, aprovechamientos y servicios forestales, vías pecuarias y pastos, espacios naturales protegidos y tratamiento especial de zonas de montaña, de acuerdo con lo dispuesto en el artículo 149.1.23 de la Constitución Española, según prevé el artículo 49.1.10 del Estatut d'Autonomia de la Comunitat Valenciana.

Dentro de la Generalitat, dichas funciones se desempeñan por la conselleria de Territorio y Vivienda según establece el Decreto 8/2004, de 3 de septiembre, del Presidente de la Generalitat, por el que se asignan competencias a la Presidencia de la Generalitat y a las consellerias con competencias ejecutivas.

De conformidad con lo establecido en el artículo 19.2 de la Ley 3/1993, de 9 de diciembre, de la Generalitat, Forestal de la Comunitat Valenciana, en relación con lo dispuesto en el artículo 47.1 del Decreto 98/1995, de 16 de mayo, del Consell, por el que se aprueba el Reglamento de la indicada Ley 3/1993, los servicios técnicos de la conselleria de Territorio y Vivienda han elaborado el Inventario Forestal de la Comunitat Valenciana, que se acompaña.

Por todo lo cual, al amparo de las competencias atribuidas en virtud de los artículos 16 y 17 de la Ley del Consell, y a propuesta del conseller de Territorio y Vivienda, el Consell

ACUERDA

Aprobar el Inventario Forestal de la Comunitat Valenciana, que se incorpora como anexo del presente Acuerdo, como trámite previo a la formulación del Plan General de Ordenación Forestal de la Comunitat Valenciana.

Valencia, 15 de junio de 2007.

El vicepresidente y secretario del Consell,
VÍCTOR CAMPOS GUINOT

ANNEX INVENTARI FORESTAL DE LA COMUNITAT VALENCIANA.

1. Introducció

El títol II de la Llei 3/1993, de 9 de desembre, de la Generalitat, forestal de la Comunitat Valenciana denominat “de la política forestal” estableix en el capítol I la necessitat d'elaborar un inventari forestal. Aquest treball es realitza d'acord amb aquest mandat i basant-se en una àmplia base infocartogràfica entre la qual destaca els dos inventaris forestals nacionals realitzats a la Comunitat Valenciana, (1966 i 1995) i el Mapa forestal d'Espanya.

El fet que durant la redacció d'aquest document es trobara encara en procés d'elaboració el Tercer inventari forestal nacional ha fet que no es puga disposar de les dades recopilades per a aquest treball pel qual la informació principal de referència és l'Inventari forestal nacional II del qual es dedueix la majoria de la informació presentada.

S'han estructurat els continguts seguint les determinacions estipulades en la Llei forestal, amb la qual cosa sorgeixen dos grans apartats, l'apartat “a” conté la documentació relativa a l'enumeració i descripció de les superfícies, existències, estats de conservació i creixement dels terrenys forestals mentre que l'apartat “b” es refereix a l'anàlisi descriptiva i quantitativa de les característiques dels terrenys forestals, com també de les seues potencialitats productores i les seues característiques ambientals i ecològiques.

2. Enumeració i descripció de les superfícies, existències, estats de conservació i de creixement dels terrenys forestals

2.1. Enumeració i descripció de les superfícies

La informació d'aquest apartat comprén d'una banda la delimitació del sòl forestal i d'una altra les superfícies de cada tipus estructural.

S'ha realitzat la delimitació cartogràfica dels terrenys forestals, d'acord amb les definicions de la Llei 3/1993, de 9 de desembre, forestal de la Comunitat Valenciana i el corresponent reglament; la cartografia del qual pot ser consultada a través del portal web de la Conselleria de Territori i Habitatge en l'adreça següent: <http://orto.cth.gva.es/website/invfor>

La delimitació es realitza a partir d'ortofotografies digitals, amb una unitat mínima inventariable d'1 ha i una escala de treball d'1:10.000, delimitant el sòl forestal.

Basant-se en aquest treball de fotointerpretació, el qual no ha tingut en consideració els instruments de planificació urbanística i calculant les superfícies mitjançant un sistema d'informació geogràfica, s'obtenen els resultats següents:

Tipus estructural	Total	% Sobre la superfície total	% Sobre la superfície forestal
Forestal arbrat natural	828.40	35,60%	66,43%

	2		
Forestal arbrat de plantació	45.458	1,95%	3,65%
Forestal arbrat	873.860	37,55%	70,07%
Forestal temporalment desarbrat	672	0,03%	0,05%
Matoll	341.966	14,69%	27,42%
Herbassar	8.242	0,35%	0,66%
Forest sense vegetació superior	399	0,02%	0,03%
Mosaic forestal	6.016	0,26%	0,48%
Una altra superfície forestal	2	0,00%	0,00%
Conreus abandonats de tendència forestal	11.278	0,48%	0,90%
Complements del bosc	4.655	0,20%	0,37%
Forestal no arbrat	373.230	16,04%	29,93%
Forestal	1.247.090	53,59%	
Mosaic de tendència no forestal	4.745	0,20%	
No forestal	1.075.359	46,21%	
No forestal	1.080.104	46,41%	
Total Comunitat Valenciana	2.327.194	-	100,00%

Taula 1. Resum de superfícies en funció dels tipus estructurals (ha).

La superfície fotointerpretada de la Comunitat Valenciana de caràcter forestal és d'1.247.090 ha, un 53,59% de la superfície total de la Comunitat Valenciana (2.327.194 ha), percentatge superior a la mitjana espanyola (51,93%). Castelló i València se situen per damunt de la mitjana percentual. En termes absoluts, València posseeix quasi la meitat de la superfície forestal de la Comunitat Valenciana. La superfície forestal de cadascuna de les províncies es resumeix en la taula següent:

Província	Superfície forestal	Superfície no forestal	Total	% Superfície forestal
Castelló	416.388	247.160	663.549	62,75%
València	584.261	497.086	1.081.347	54,03%
Alacant	246.441	335.857	582.298	42,32%
Comunitat Valenciana	1.247.090	1.080.104	2.327.194	53,59%

Taula 2. Distribució de la superfície forestal valenciana per província (ha).

Considerant la superfície per comarques s'obté que a 12 de les 34 comarques valencianes la superfície forestal supera el 60% de la superfície comarcal, i a 9 d'aquestes aquest percentatge és superior al 70% de la superfície comarcal, i hi destaquen les comarques de l'Alt Millars, la Canal de Navarrés, els Ports i la Vall de Cofrents-Ayora amb percentatges pròxims o fins i tot superiors al 80%. La major part de les comarques amb predomini forestal se situen en àrees interiors del nord i centre de la Comunitat Valenciana, amb excepcions notables com les comarques de l'Alcoià i la Marina Baixa.

2.2. Existències

La informació referent a les existències en la Comunitat Valenciana s'ha extret del segon Inventari forestal nacional realitzat pel Ministeri de Medi Ambient. La informació pretén expressar tant les característiques de l'arbratge (indicadors dendromètrics) com de les masses arbòries (indicadors dasomètrics).

S'ha identificat el nombre de peus i el volum amb corfa agrupats en les classes diamètriques intermèdies (entre 10 i 15) i majors (>20), que al seu torn s'han agrupat en masses obertes (FCC<20) i masses tancades (FCC>20). Finalment, s'han agrupat les dades per a les categories principals (totes les espècies, totes les coníferes i totes les frondoses) per al conjunt de la Comunitat Valenciana.

La informació disponible, tant la metodologia de recopilació de dades com els resultats obtinguts i el seu tractament estadístic poden consultar-se en el document original, es presenta únicament un resum de les dades més significatives, i s'ha de tenir en compte que són referents a l'any 1995, data de finalització dels treballs de camp.

		Comunitat Valenciana				
Espècie	Cd (cm)	Núm. peus majors		Volum amb corfa (Vcc) m³		
		FCC<20	FCC>20	FCC<20	FCC>20	
Totes espècies	les	10 i 15	19.855. 552	90.751.66 1	600.028	2.794.006
		>20	7.652.4 26	33.170.79 6	1.348.922	6.203.168
Totes coníferes	les	10 i 15	15.373. 734	64.613.53 8	518.338	2.297.329
		>20	7.165.8 35	30.459.49 5	1.292.918	5.880.467
Totes frondoses	les	10 i 15	4.481.8 18	26.138.12 3	81.690	496.677
		>20	486.591	2.711.301	56.004	322.701

Taula 3. Existències en IFN2 repartides per FCC (tipus de massa) i per classe diamètrica (tipus d'arbre) per als grups d'espècies principals a la Comunitat Valenciana.

2.3. Estats de conservació

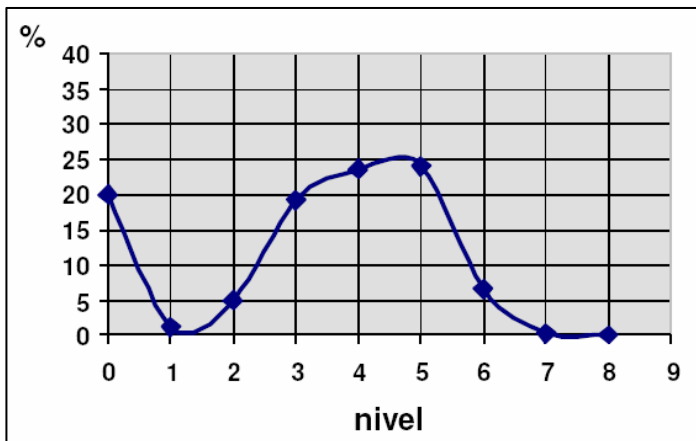
Es pot definir el grau de conservació d'una àrea forestal d'acord amb diferents criteris. Així, es pot parlar de proximitat a l'òptim ecològic, o també de les espècies que ocupen una àrea i l'aprofitament que fan dels recursos disponibles. La distribució de superfícies segons les sèries de vegetació es descriu en l'apartat 3.1. Però la presència dinàmica de factors que allunyen a la vegetació de l'òptim de la sèrie de vegetació fa que siga preferible definir aquest estat de conservació d'acord amb criteris que preveuen no sols les espècies que el formen sinó també l'aprofitament que fa el conjunt de la vegetació dels recursos disponibles. Es per aquesta raó que es pretén definir l'estat de conservació mitjançant els diferents nivells de maduresa que estableix el Mapa forestal d'Espanya. Aquest nivell de maduresa, indica, d'una banda, la capacitat de la forest per al seu creixement, i d'un altre, l'estat de conservació que ha mantingut.

Els diferents graus de maduresa, d'acord amb les formacions vegetals existents són:

Tipus de vegetació	Nivell de maduresa
Pinedes denses amb sotabosc de <i>Ceratonia siliqua</i> o <i>Fraxinus ornus</i> en zones seques	7
Masses mixtes d'alzines i pins en zones seques	6
Masses pures de coníferes (pins, savines o <i>Tetraclinis</i>) a zones semidesèrtiques	6
Matoll arbustiu o subarbustiu de coscoll o savina a zones semidesèrtiques	6
Repoblacions multiespecífiques amb matoll d'alzina en zones seques	5
Repoblació de pins en zones seques	5
Alzinars desenrotllats o amb mescla de <i>Quercus faginea</i>	7
Alzinars amb gran nombre de peus en estat arbustiu	6
Alzinar oberts, amb altres formacions de menys desenrotllament (timoneda, herbassar)	5
Coscollar mesclat amb <i>Pinus halepensis</i> , <i>Quercus rotundifolia</i> o <i>Juniperus communis</i>	5
Coscollar amb romer i argelaga	4
Romerar amb altres espècies en estat arbustiu	4
Argelagars (<i>Ulex parviflorus</i>)	4
Aliagar (<i>Retrama sp</i>)	3
Boixedes pures	4
Formacions de boix mesclat amb argelaga i romer	3
Estepars amb coscoll	3
Estepars amb romer i argelaga	2
Timonedes, amb espècies arbustives o arbòries aïllades	2
Espartar, amb presència d'altres espècies arbustives o subarbustives	2-3

Taula 4. Nivells de maduresa de distintes formacions presents a la Comunitat Valenciana.

El resultat s'ha expressat en la següent gràfica, on es representa la distribució de la superfície forestal de la Comunitat Valenciana en funció del nivell de maduresa.



Gràfic 1. Distribució de la superfície forestal en funció del nivell de maduresa

Els resultats indiquen uns nivells pràcticament nuls per als nivells superiors a 6. Igualment sobreeix la presència del nivell 0, pel fet que les zones de mosaic, a falta de detallar el nivell de maduresa s'han inclòs en aquest. Finalment, es considera la major part de la superfície forestal valenciana entre els nivells 4 i 5, és a dir, en nivells intermedis de maduresa. També cal destacar que unisca quarta part de la superfície es troba en nivells baixos de desenrotllament, en contrast amb la nul·litat dels nivells alts.

2.4. Creixement dels terrenys forestals

Quant al creixement dels terrenys forestals, es presenta a continuació un quadre resum de comparació de les dades obtingudes en l'Inventari forestal nacional 1 i l'Inventari forestal nacional 2.

Espècie	Alacant		Castelló		València		Comunitat Valenciana		Diferència IFN2/IFN1
	IFN1	IFN2	IFN1	IFN2	IFN1	IFN2	IFN1	IFN2	
Nombre de peus majors (>20 cm)									
Totes les espècies	2.236	3.805	8.877	13.581	18.17	17.697	29.292	35.083	19,77
Coníferes	.538	.000	.551	.221	8.540	.681	.629	.902	%
Fronçoses	2.163	3.628	7.805	11.371	17.99	17.251	27.967	32.250	15,32
Fronçoses	.109	.195	.146	.097	9.027	.662	.282	.954	%
Fronçoses	73.42	176.8	1.072	2.210.	179.5	446.01	1.325.	2.832.	113,75
doses	9	05	.405	124	13	9	347	949	%
Volum de peus majors (m³) (>20 cm de diàmetre)									
Totes les espècies	343.7	612.1	1.711	2.632.	3.388	3.295.	5.444.	6.540.	20,13
Coníferes	82	30,2	.751	899,6	.788	368,7	321	398	%
Fronçoses	333.2	592.1	1.557	2.377.	3.367	3.234.	5.258.	6.203.	17,98
Fronçoses	55	67,7	.223	299,5	.854	229,3	332	696	%
Fronçoses	10.52	19.96	154.5	255.60	20.93	61.139	185.98	336.70	81,03
doses	7	2,5	28	0,1	4	,4	9	2	%
Nombre de peus menors (classes diamètriques de 10, 15 i 20 cm)									
Totes les espècies	25.07	29.00	84.44	164.99	84.88	104.35	194.41	298.35	53,46
Coníferes	3.725	5.281	9.002	4.826	7.876	0.533	0.603	0.640	%
Fronçoses	20.84	18.79	39.48	56.561	82.01	86.615	142.33	161.96	13,79
Fronçoses	2.146	0.336	5.914	.226	1.736	.376	9.796	6.938	%
Fronçoses	4.231	10.21	44.96	108.43	2.876	17.735	52.070	136.38	161,92
doses	.579	4.946	3.088	3.600	.140	.157	.807	3.702	%
Creixement (m³) de peus majors									
Totes les espècies	11.68	28.58	61.18	101.93	116.7	106.50	189.66	237.02	24,97
Coníferes	0	3	7	5	99	2	6	0	%
Fronçoses	11.37	26.52	60.67	99.758	116.4	103.66	188.54	229.95	21,96
Fronçoses	4	6	9	99.758	96	9	9	3	%
Fronçoses	306	2.057	508	2.177	303	2.833	1.117	7.067	532,70
doses									%

Taula 5. Evolució de les existències a la Comunitat Valenciana. Quadre resum.

3. Anàlisi descriptiva i quantitativa de les característiques dels terrenys forestals i també de les seues potencialitats productores i les seues característiques ambientals i ecològiques

3.1. Anàlisi descriptiva i quantitativa de les característiques dels terrenys forestals

S'ha efectuat una caracterització de la superfície forestal de la Comunitat Valenciana, prenent com a base la informació de la versió digital del mapa forestal. Amb aquest fi s'ha analitzat, quantitativament i cartogràficament, l'estructura, talla i composició de la vegetació forestal. Igualment, per a estudiar la dinàmica evolutiva de la vegetació, s'ha inclòs una anàlisi de les sèries de vegetació potencial, per a la qual cosa s'ha digitalitzat el mapa de sèries de vegetació (Rivas Martínez, 1987). Les diferències d'escala entre el mapa de sèries de vegetació i el mapa forestal (1:400.000 i 1:50.000, respectivament) condicionen la precisió dels resultats obtinguts en aquesta anàlisi.

Vegetació potencial: La distribució de superfícies segons les sèries de vegetació potencial de Rivas Martínez mostra un clar predomini de les espècies del gènere *Quercus*, les quals estarien representades en més del 80% de la superfície; entre aquestes espècies destaquen la carrasca (amb una superfície potencial del 70% sobre el total de la superfície de la Comunitat Valenciana) i el coscoll (amb representació potencial en més del 12% de la superfície).

Sèries de vegetació potencial	% de superfície Comunitat Valenciana
Suredes mesomediterrànies	0,72
Coscollars mesomediterranis	2,46
Coscollars termomediterranis	3,47
Coscollars mesomediterranis	6,18
Alzinars mesomediterranis	40,34
Alzinars mesomediterranis (faciació termòfila)	22,89
Alzinars supramediterranis	7,23
Llentiscars i espinars termomediterranis	7,35
Rouredes supramediterrànies	0,02
Pinedes ,ginebrars i sabinars calcícoles oromediterranis	0,10
Formacions de roure valencià supramediterrànies	1,20
Ripàries mediterrànies i regadius	6,48
Savinars de savina turífera mesosupramediterranis	1,08
Saladars salins	0,47

Taula 6. Sèries de vegetació potencial i % de superfície a la Comunitat Valenciana (Rivas Martínez. 1987)

3.2. Potencialitats productores i característiques ambientals i ecològiques

La intenció del treball realitzat és conèixer el valor relatiu dels diferents aspectes que componen el medi forestal de la Comunitat Valenciana, amb independència que els mitjans que aquest produeix tinguen preu de mercat o no.

El valor d'ús actual s'ha separat en quatre aspectes: el productiu, que agrupa els béns privats -béns amb preu de mercat-; el recreatiu i paisatgístic, que s'identifiquen amb els béns públics associats a l'esplai -béns sense preu associats al pati de les persones i l'ambiental que recull, a més del valor de no-ús, els elements públics d'ús associats amb la funció d'assimilació de residus i la protecció de la vida: el valor de fixació del CO² atmosfèric, la millora de la infiltració d'aigua provocada per la vegetació, com també la protecció que exerceix la vegetació enfront de la inundació.

Aspecte productiu

En aquest aspecte s'inclouen set elements: fusta, llenya, pastos, caça, pesca, trufa i vent. Per a l'estimació de les unitats físiques de producció s'han emprat mapes de vegetació, usos del sòl i aptitud trufera, les estadístiques de captures de caça i pesca i la ubicació potencial dels parcs edílics. A partir d'aquesta estimació s'ha calculat la renda potencial de tots aquests elements, incorporant a l'anàlisi la incompatibilitat existent entre determinats elements (l'aprofitament fuster, per exemple, pot ser incompatible amb la producció de trufa en determinades localitzacions i estacions). Les conclusions d'aquest estudi apareixen sintetitzades en la taula general del final de l'apartat. El valor productiu és relativament poc important a la Comunitat Valenciana, i per descomptat molt inferior a l'aspecte paisatgístic (molt relacionat amb el valor recreatiu) i als aspectes ambientals, si bé localment la seua importància pot ser considerable en no haver-hi fonts alternatives de renda. S'estima el valor relatiu de l'aspecte productiu de les forests valencianes en aproximadament un 10,2% del valor total dels ecosistemes forestals. L'element econòmic tradicionalment més important, la fusta, no és, no obstant això, el que actualment reporta més renda als propietaris forestals, sent aquest l'aspecte més cridaner de l'estudi. En el seu lloc, l'aprofitament edílic mitjançant aerogeneradors es revela com el primer element generador de renda directa de la forest. La caça ocupa un tercer lloc, amb una importància creixent.

Aspecte recreatiu

L'ús públic de la forest posseeix dos aspectes diferenciats, un lligat a l'ús intensiu, com és l'aspecte recreatiu, i un altre a l'ús difús, com és el paisatge. S'ha decidit considerar-los com a aspectes independents a causa de la importància que adquireix el paisatge a la Comunitat Valenciana. L'element recreatiu s'ha valorat amb el mètode del cost de viatge, estimant l'afluència anual de visitants a cada una de les àrees, el perfil d'aquests visitants, la seua freqüència de visites i el cost incorregut per a realitzar el viatge des dels seus punts d'origen fins a la seua destinació (les àrees recreatives de les forests de la Comunitat Valenciana). El valor estimat ascendeix aproximadament a un 3,3% del valor total. No obstant això, si s'afegim l'element paisatgístic, el valor s'incrementa fins a aconseguir més d'un quart de la valoració global, subratllant la importància d'aquest aspecte de les forests valencianes.

Aspecte paisatgístic

S'ha estimat la renda generada per aquest element amb el mètode de la valoració contingent, estimant l'increment de la disposició al pagament d'aquelles persones que visiten la forest sense acudir a una àrea recreativa en particular. El valor global així obtingut s'ha imputat a les unitats establides en el model de paisatge de la Comunitat Valenciana, que es recolza en els nivells de qualitat i fragilitat en ell definits. Una vegada definides aquestes unitats, s'ha assignat un valor a cada una en funció d'un conjunt de variables i s'ha procedit a la seua agregació. El valor finalment obtingut aconseguix el 25% del valor total dels ecosistemes forestals valencians.

Aspecte ambiental

Tradicionalment, l'aspecte ambiental s'ha compost de dos elements: fixació de CO₂ i no-ús. Atesa l'extraordinària importància que adquireixen a la Comunitat Valenciana, s'han inclòs dos nous elements: millora de la infiltració d'aigua per efecte de la vegetació i protecció de la vegetació enfront de les inundacions.

Els valors de no-ús són els valors actuals i venidors -potencials- relacionats amb un recurs ambiental. El valor de no-ús de l'aspecte ambiental s'obté pel mètode de la valoració contingent, calculant la disposició al pagament manifestada pels seus habitants per a garantir l'existència dels seus ecosistemes. La fixació de CO₂ atmosfèric és un bé d'ús, i s'ha valorat pel mètode dels costos de protecció; en aquest cas, pels costos evitats de reforestació per a produir una fixació equivalent a què produeix la biomassa existent.

La millora de la infiltració d'aigua en determinades zones de recarrega de la Comunitat Valenciana s'ha valorat partint de l'estudi "Anàlisi de la influència de les actuacions de millora i conservació dels espais forestals en les àrees de recarrega dels sistemes aquífers de la Comunitat Valenciana", realitzat per la Conselleria de Medi Ambient el 1995.

L'últim element que compon l'aspecte ambiental, la protecció que exerceix la vegetació enfront del risc d'inundació, s'ha valorat a partir del Mapa de risc d'erosió de la Comunitat Valenciana, integrant així mateix la pèrdua econòmica deguda a la inundació considerada pel Consorci de Compensació d'Assegurances i el valor cadastral de les zones amb alt risc d'inundació.

El resultat de la valoració eleva el valor ambiental de les forests valencianes a quasi 62 % del valor total dels ecosistemes forestals valencians. El valor de no-ús, és a dir, la disposició dels valencians a pagar per a mantenir l'existència i integritat de les forests, comporta la major part d'aquesta xifra, i comporta el 46 %, seguida per la fixació de carboni atmosfèric, i s'estima aproximadament un 8 %.

S'ha de tenir en compte que la valoració es va realitzar amb dades de 2004 i que no s'ha actualitzat el seu valor.

La taula següent mostra les dades del balanç general:

Aspecte	Element	Valor econòmic (%)
Productiu	Fusta	2,94
	Pastos	1,23
	Trufa	0,70
	Pesca	0,72
	Vent	3,19
	Caça	2,14
	Total	10,23
Recreatiu	Àrees recreatives	3,33
	Total	3,33
Paisatgístic	Paisatge	24,48
	Total	24,48
Ambiental	Fixació de carboni atmosfèric	7,95
	Millora de la infiltració de l'aigua	5,67
	Protecció enfront d'inundació	2,47
	No-ús	45,87
	Total	61,97

Taula 7. Valoració dels ecosistemes forestals.

El resum general de la valoració indica que el principal valor dels ecosistemes forestals de la Comunitat Valenciana és el valor ambiental seguit del valor paisatgístic; entre ambdós aconseguen més del 85% de la valoració total dels sistemes forestals.

Juny 2007

ANEXO

INVENTARIO FORESTAL DE LA COMUNITAT VALENCIANA.

1. Introducción

El Título II de la Ley 3/1993, de 9 de Diciembre, de la Generalitat, Forestal de la Comunitat Valenciana denominado "De la Política Forestal" establece en su Capítulo I la necesidad de elaborar un Inventario Forestal. El presente trabajo se realiza conforme a este mandato y en base a una amplia base infocartográfica entre la que destaca los dos Inventarios Forestales Nacionales realizados en la Comunitat Valenciana, (1966 y 1995) y el Mapa Forestal de España.

El hecho de que durante la redacción del presente documento se encontrara todavía en proceso de elaboración el tercer inventario forestal nacional ha hecho que no se pueda disponer de los datos recopilados para dicho trabajo por lo que la información principal de referencia es el Inventario Forestal Nacional II del cual se deduce la mayoría de la información presentada.

Se han estructurado los contenidos siguiendo las determinaciones estipuladas en la ley forestal, con lo que surgen dos grandes apartados, el apartado "a" contiene la documentación relativa a la enumeración y descripción de las superficies, existencias, estados de conservación y crecimiento de los terrenos forestales mientras que el apartado "b" se refiere al análisis descriptivo y cuantitativo de las características de los terrenos forestales, así como de sus potencialidades productoras y sus características ambientales y ecológicas.

2. Enumeración y descripción de las superficies, existencias, estados de conservación y de crecimiento de los terrenos forestales.

2.1 Enumeración y descripción de las superficies.

La información de este apartado comprende por un lado la delimitación del suelo forestal y por otro las superficies de cada tipo estructural.

Se ha realizado la delimitación cartográfica de los terrenos forestales, conforme a las definiciones de la Ley 3/1993, de 9 de diciembre, Forestal de la Comunitat Valenciana y su correspondiente Reglamento; cuya cartografía puede ser consultada a través del portal web de la Conselleria de Territori i Habitatge en la siguiente dirección: <http://orto.cth.gva.es/website/invfor>

La delimitación se realiza a partir de ortofotografías digitales, con una unidad mínima inventariable de 1 ha y una escala de trabajo de 1:10.000, delimitando el suelo forestal.

En base a este trabajo de fotointerpretación el cual no ha tenido en consideración los instrumentos de planificación urbanística y calculando las superficies mediante un sistema de información geográfica se obtienen los siguientes resultados:

Tipo estructural	Total	% Sobre la superficie total	% Sobre la superficie forestal
Forestal arbolado natural	828.402	35,60%	66,43%
Forestal arbolado de plantación	45.458	1,95%	3,65%
Forestal arbolado	873.860	37,55%	70,07%
Forestal temporalmente desarbolado	672	0,03%	0,05%
Matorral	341.966	14,69%	27,42%
Herbazal	8.242	0,35%	0,66%
Monte sin vegetación superior	399	0,02%	0,03%
Mosaico forestal	6.016	0,26%	0,48%
Otra superficie forestal	2	0,00%	0,00%
Cultivos abandonados de tendencia forestal	11.278	0,48%	0,90%
Complementos del bosque	4.655	0,20%	0,37%
Forestal no arbolado	373.230	16,04%	29,93%
Forestal	1.247.090	53,59%	
Mosaico de tendencia no forestal	4.745	0,20%	
No forestal	1.075.359	46,21%	
No Forestal	1.080.104	46,41%	
Total Comunitat Valenciana	2.327.194	-	100,00%

Tabla 1. Resumen de superficies en función de los tipos estructurales (ha).

La superficie fotointerpretada de la Comunitat Valenciana de carácter forestal asciende a 1.247.090 ha, un 53,59% de la superficie total de la Comunitat Valenciana (2.327.194 ha), porcentaje superior a la media española (51,93%). Castellón y Valencia se sitúan por encima de la media porcentual. En términos absolutos, Valencia posee casi la mitad de la superficie forestal de la Comunitat Valenciana. La superficie forestal de cada una de las provincias se resume en la siguiente tabla:

Provincia	Superficie forestal	Superficie no forestal	Total	% Superficie forestal
Castellón	416.388	247.160	663.549	62,75%
Valencia	584.261	497.086	1.081.347	54,03%
Alicante	246.441	335.857	582.298	42,32%
Comunitat Valenciana	1.247.090	1.080.104	2.327.194	53,59%

Tabla 2. Distribución de la superficie forestal valenciana por provincia (ha)

Considerando la superficie por comarcas se obtiene que en 12 de las 34 comarcas valencianas la superficie forestal supera el 60% de la superficie comarcal, y en 9 de ellas este porcentaje es superior al 70% de la superficie comarcal, destacando las comarcas del Alto Mijares, La Canal de Navarrés, Els Ports y El Valle de Cofrentes-Ayora con porcentajes cercanos o incluso superiores al 80%. La mayor parte de las comarcas con predominio forestal se sitúan en áreas interiores del norte y centro de la Comunitat Valenciana, con excepciones notables como las comarcas de L'Alcoiá y la Marina Baixa.

2.2 Existencias

La información referente a las existencias en la Comunitat Valenciana se ha extraído del Segundo Inventario Forestal Nacional realizado por el Ministerio de Medioambiente. La información pretende expresar tanto las características del arbolado (indicadores dendrométricos) como de las masas arbóreas (indicadores dasométricos).

Se ha identificado el número de pies y el volumen con corteza agrupados en las clases diamétricas intermedias (entre 10 y 15) y mayores (>20), que a su vez se han agrupado en masas abiertas (FCC<20) y masas cerradas (FCC>20). Por último se han agrupado los datos para las categorías principales (Todas las especies, Todas las coníferas y Todas las frondosas) para el conjunto de la Comunitat Valenciana.

La información disponible, tanto la metodología de recopilación de datos como los resultados obtenidos y su tratamiento estadístico pueden consultarse en el documento original, se presenta únicamente un resumen de los datos más significativos, debiéndose tener en cuenta que son referentes al año 1995 fecha de finalización de los trabajos de campo.

Comunitat Valenciana					
Especie	Cd (cm)	Nº pies mayores		Volumen con corteza (Vcc) m³	
		FCC<20	FCC>20	FCC<20	FCC>20
Todas las especies	10 y 15	19.855.552	90.751.661	600.028	2.794.006
	>20	7.652.426	33.170.796	1.348.922	6.203.168
Todas las coníferas	10 y 15	15.373.734	64.613.538	518.338	2.297.329
	>20	7.165.835	30.459.495	1.292.918	5.880.467
Todas las frondosas	10 y 15	4.481.818	26.138.123	81.690	496.677
	>20	486.591	2.711.301	56.004	322.701

Tabla 3. Existencias en IFN2 repartidas por FCC (tipo de masa) y por clase diamétrica (tipo de árbol) para los grupos de especies principales en la Comunitat Valenciana.

2.3 Estados de conservación

Se puede definir el grado de conservación de un área forestal de acuerdo a diferentes criterios. Así, se puede hablar de cercanía al óptimo ecológico, o también de las especies que ocupan un área y el aprovechamiento que hacen de los recursos disponibles. La distribución de superficies según las series de vegetación se describe en el apartado 3.1. Pero la presencia dinámica de factores que alejan a la vegetación del óptimo de la serie de vegetación hace que sea preferible definir este estado de conservación de acuerdo con criterios que contemplen no solo las especies que lo forman sino también el aprovechamiento que hace el conjunto de la vegetación de los recursos disponibles. Es por esta razón que se pretende definir el estado de conservación mediante los diferentes niveles de madurez que establece el Mapa Forestal de España. Este nivel de madurez, indica, por un lado, la capacidad del monte para su crecimiento, y por otro, el estado de conservación que ha mantenido.

Los diferentes grados de madurez, de acuerdo con las formaciones vegetales existentes son:

Tipo de vegetación	Nivel de madurez
Pinares densos con sotobosque de <i>Ceratonia siliqua</i> o <i>Fraxinus ornus</i> en zonas secas	7
Masas mixtas de encinas y pinos en zonas secas	6
Masas puras de coníferas (pinos, sabinas o <i>Tetraclinis</i>) en zonas semidesérticas	6
Matorral arbustivo o subarbustivo de coscoja o sabina en zonas semidesérticas	6
Repoblaciones multiespecíficas con matorral de encina en zonas secas	5
Repoblación de pinos en zonas secas	5
Encinares desarrollados o con mezcla de <i>Quercus faginea</i>	7
Encinares con gran número de pies en estado arbustivo	6
Encinares abiertos, con otras formaciones de menos desarrollo (tomillar, herbazal)	5
Coscojar mezclado con <i>Pinus halepensis</i> , <i>Quercus rotundifolia</i> o <i>Juniperus communis</i>	5
Coscojar con romero y aulaga	4
Romeral con otras especies en estado arbustivo	4
Aulagares (<i>Ulex parviflorus</i>)	4
Aliagar (<i>Genista sp</i>)	3
Bojedas puras	4
Formaciones de boj mezclado con aulaga y romero	3
Jarales con coscoja	3
Jarales con romero y aulaga	2
Tomillares, con especies arbustivas y/o arbóreas aisladas	2
<i>Espartal</i> , con presencia de otras especies arbustivas o subarbustivas	2-3

Tabla 4. Niveles de madurez de distintas formaciones presentes en la Comunitat Valenciana.

El resultado se ha expresado en la siguiente gráfica, donde se representa la distribución de la superficie forestal de la Comunitat Valenciana en función del nivel de Madurez.

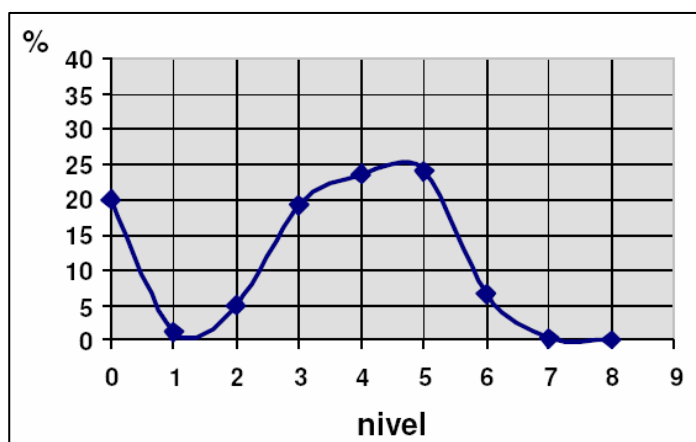


Gráfico 1. Distribución de la superficie forestal en función del nivel de madurez.

Los resultados indican unos niveles prácticamente nulos para los niveles superiores a 6. Igualmente sobresale la presencia del nivel 0, debido a que las zonas de mosaico, a falta de detallar el nivel de madurez se han incluido en éste. Por último, se considera a la mayor parte de la superficie forestal valenciana entre los niveles 4 y 5, es decir en niveles intermedios de madurez. También cabe destacar que una cuarta parte de la superficie se encuentra en niveles bajos de desarrollo, en contraste con la nulidad de los niveles altos.

2.4 Crecimiento de los terrenos forestales

En cuanto al crecimiento de los terrenos forestales se presenta a continuación un cuadro resumen de comparación de los datos obtenidos en el Inventario Forestal Nacional 1 y el Inventario Forestal Nacional 2.

Especie	Alicante		Castellón		Valencia		Comunitat Valenciana		
	IFN1	IFN2	IFN1	IFN2	IFN1	IFN2	IFN1	IFN2	Diferencia IFN2/IFN1
Nº de pies mayores (>20 cm)									
Todas las especies	2.236.538	3.805.000	8.877.551	13.581.221	18.178.540	17.697.681	29.292.629	35.083.902	19,77%
Coníferas	2.163.109	3.628.195	7.805.146	11.371.097	17.999.027	17.251.662	27.967.282	32.250.954	15,32%
Fronchosas	73.429	176.805	1.072.405	2.210.124	179.513	446.019	1.325.347	2.832.949	113,75%
Volumen de pies mayores (m³) (>20 cm de diámetro)									
Todas las especies	343.782	612.130,2	1.711.751	2.632.899,6	3.388.788	3.295.368,7	5.444.321	6.540.398	20,13%
Coníferas	333.255	592.167,7	1.557.223	2.377.299,5	3.367.854	3.234.229,3	5.258.332	6.203.696	17,98%
Fronchosas	10.527	19.962,5	154.528	255.600,1	20.934	61.139,4	185.989	336.702	81,03%
Nº de pies menores (clases diamétricas de 10, 15 y 20 cm)									
Todas las especies	25.073.725	29.005.281	84.449.002	164.994.826	84.887.876	104.350.533	194.410.603	298.350.640	53,46%
Coníferas	20.842.146	18.790.336	39.485.914	56.561.226	82.011.736	86.615.376	142.339.796	161.966.938	13,79%
Fronchosas	4.231.579	10.214.946	44.963.088	108.433.600	2.876.140	17.735.157	52.070.807	136.383.702	161,92%
Crecimiento (m³) de pies mayores									
Todas las especies	11.680	28.583	61.187	101.935	116.799	106.502	189.666	237.020	24,97%
Coníferas	11.374	26.526	60.679	99.758	116.496	103.669	188.549	229.953	21,96%
Fronchosas	306	2.057	508	2.177	303	2.833	1.117	7.067	532,70%

Tabla 5. Evolución de las existencias en la Comunitat Valenciana. Cuadro resumen.

3. Análisis descriptivo y cuantitativo de las características de los terrenos forestales así como de sus potencialidades productoras y sus características ambientales y ecológicas.

3.1 . Análisis descriptivo y cuantitativo de las características de los terrenos forestales.

Se ha efectuado una caracterización de la superficie forestal de la Comunitat Valenciana, tomando como base la información de la versión digital del mapa forestal. Para ello se ha analizado, cuantitativa y cartográficamente, la estructura, talla y composición de la vegetación forestal. Igualmente, para estudiar la dinámica evolutiva de la vegetación, se ha incluido un análisis de las series de vegetación potencial, para lo cual se ha digitalizado el mapa de series de vegetación (Rivas Martínez, 1987). Las diferencias de escala entre el mapa de series de vegetación y el mapa forestal (1:400.000 y 1:50.000 respectivamente) condicionan la precisión de los resultados obtenidos en este análisis.

Vegetación potencial: La distribución de superficies según las series de vegetación potencial de Rivas Martínez muestra un claro predominio de las especies del género *Quercus*, las cuales estarían representadas en más del 80% de la superficie; entre estas especies destacan la carrasca (con una superficie potencial del 70% sobre el total de la superficie de la Comunitat Valenciana) y la coscoja (con representación potencial en más del 12% de la superficie).

Series de vegetación potencial	% de Superficie Comunitat Valenciana
Alcornocales mesomediterráneos	0,72
Coscojares mesomediterráneos	2,46
Coscojares termomediterráneos	3,47
Coscojares mesomediterráneos	6,18
Encinares mesomediterráneos	40,34
Encinares mesomediterráneos (faciación termófila)	22,89
Encinares supramediterráneos	7,23
Lentiscares y espinares termomediterráneos	7,35
Melojares supramediterráneos	0,02
Pinares ,enebrales y sabinares calcícolas oromedit.	0,10
Quejigares supramediterráneos	1 ,20
Riparias mediterráneas y regadíos	6,48
Sabinares albares meso—supramediterráneos	1 ,08
<i>Saladares salinos</i>	0,47

Tabla 6. Series de vegetación potencial y % de Superficie en la Comunitat Valenciana. (Rivas Martínez. 1987)

3.2. Potencialidades productoras y características ambientales y ecológicas.

La intención del trabajo realizado es conocer el valor relativo de los diferentes aspectos que componen el medio forestal de la Comunitat Valenciana, con independencia de que los medios que éste produce tengan precio de mercado o no.

El valor de uso actual se ha separado en cuatro aspectos: el productivo, que agrupa los bienes privados -bienes con precio de mercado-; el recreativo y paisajístico, que se identifican con los bienes públicos asociados al esparcimiento -bienes sin precio asociados al recreo de las personas y el ambiental que recoge, además del valor de no-uso, los elementos públicos de uso asociados con la función de asimilación de residuos y la protección de la vida: el valor de fijación del CO₂ atmosférico, la mejora de la infiltración de agua provocada por la vegetación, así como la protección que ejerce la vegetación frente a la inundación.

Aspecto productivo

En este aspecto se incluyen siete elementos: madera, leña, pastos, caza, pesca, trufa y viento. Para la estimación de las unidades físicas de producción se han empleado mapas de vegetación, usos del suelo y aptitud trufera, las estadísticas de capturas de caza y pesca y la ubicación potencial de los parques eólicos. A partir de esta estimación se ha calculado la renta potencial de todos estos elementos, incorporando al análisis la incompatibilidad existente entre determinados elementos (el aprovechamiento maderero, por ejemplo, puede ser incompatible con la producción de trufa en determinadas localizaciones y estaciones). Las conclusiones de este estudio aparecen sintetizadas en la tabla general del final del apartado. El valor productivo es relativamente poco importante en la Comunitat Valenciana, y desde luego muy inferior al aspecto paisajístico (muy relacionado con el valor recreativo) y a los aspectos ambientales, si bien localmente su importancia puede ser considerable al no haber fuentes alternativas de renta. Se estima el valor relativo del aspecto productivo de los montes valencianos en aproximadamente un 10,2% del valor total de los ecosistemas forestales. El elemento económico tradicionalmente más importante, la madera, no es sin embargo el que actualmente reporta más renta a los propietarios forestales, siendo éste el aspecto más llamativo del estudio. En su lugar, el aprovechamiento eólico mediante aerogeneradores se revela como el primer elemento generador de renta directa del monte. La caza ocupa un tercer lugar, con una importancia creciente.

Aspecto recreativo

El uso público del monte posee dos aspectos diferenciados, uno ligado al uso intensivo, como es el aspecto recreativo, y otro al uso difuso, como es el paisaje. Se ha decidido considerarlos como aspectos independientes debido a la importancia que adquiere el paisaje en la Comunitat Valenciana. El elemento recreativo se ha valorado con el método del coste de viaje, estimando la afluencia anual de visitantes a cada una de las áreas, el perfil de estos visitantes, su frecuencia de visitas y el coste incurrido para realizar el viaje desde sus puntos de origen hasta su destino (las áreas

recreativas de los montes de la Comunitat Valenciana). El valor estimado asciende aproximadamente a un 3,3% del valor total. No obstante, si se añade el elemento paisajístico, el valor se incrementa hasta alcanzar más de un cuarto de la valoración global, subrayando la importancia de este aspecto de los montes valencianos.

Aspecto paisajístico

Se ha estimado la renta generada por este elemento con el método de la valoración contingente, estimando el incremento de la Disposición Al Pago de aquellas personas que visitan el monte sin acudir a un área recreativa en particular. El valor global así obtenido se ha imputado a las unidades establecidas en el modelo de paisaje de la Comunitat Valenciana, que se apoya en los niveles de calidad y fragilidad en él definidos. Una vez definidas estas unidades, se ha asignado un valor a cada una en función de un conjunto de variables y se ha procedido a su agregación. El valor finalmente obtenido alcanza el 25% del valor total de los ecosistemas forestales valencianos.

Aspecto ambiental

Tradicionalmente el aspecto ambiental se ha compuesto de dos elementos: fijación de CO₂ y no-uso. Dada la extraordinaria importancia que adquieren en la Comunitat Valenciana, se han incluido dos nuevos elementos: mejora de la infiltración de agua por efecto de la vegetación y protección de la vegetación frente a las inundaciones.

Los valores de no-uso son los valores actuales y venideros -potenciales- relacionados con un recurso ambiental. El valor de no-uso del aspecto ambiental se obtiene por el método de la valoración contingente, calculando la Disposición al Pago manifestada por sus habitantes para garantizar la existencia de sus ecosistemas. La fijación de CO₂ atmosférico es un bien de uso, y se ha valorado por el método de los costes de protección; en este caso, por los costes evitados de reforestación para producir una fijación equivalente a la que produce la biomasa existente.

La mejora de la infiltración de agua en determinadas zonas de recarga de la Comunitat Valenciana se ha valorado partiendo del estudio "Análisis de la influencia de las actuaciones de mejora y conservación de los espacios forestales en las áreas de recarga de los sistemas acuíferos de la Comunitat Valenciana", realizado por la Conselleria de Medio Ambiente en 1995.

El último elemento que compone el aspecto ambiental, la protección que ejerce la vegetación frente al riesgo de inundación, se ha valorado a partir del Mapa de Riesgo de Erosión de la Comunitat Valenciana, integrando asimismo la pérdida económica debida a la inundación considerada por el consorcio de Compensación de Seguros y el valor catastral de las zonas con alto riesgo de inundación.

El resultado de la valoración eleva el valor ambiental de los montes valencianos a casi 62 % del valor total de los ecosistemas forestales valencianos. El valor de no-uso, es decir, la disposición de los valencianos a pagar para mantener la existencia e integridad de sus montes, supone la mayor parte de esta cifra, suponiendo el 46 %, seguida por la fijación de carbono atmosférico, estimándose aproximadamente un 8 %.

Debe tenerse en cuenta que la valoración se realizó con datos de 2004 y que no se ha actualizado su valor.

La tabla siguiente muestra los datos del balance general:

Aspecto	Elemento	Valor económico (%)
Productivo	Madera	2,94
	Pastos	1,23
	Trufa	0,70
	Pesca	0,72
	Viento	3,19
	Caza	2,14
	Total	10,23
Recreativo	Areas recreativas	3,33
	Total	3,33
Paisajístico	Paisaje	24,48
	Total	24,48
Ambiental	Fijación de carbono atmosférico	7,95
	Mejora de la infiltración del agua	5,67
	Protección frente a inundación	2,47
	No—uso	45,87
	Total	61,97

Tabla 7. Valoración de los ecosistemas forestales.

El resumen general de la valoración indica que el principal valor de los ecosistemas forestales de la Comunitat Valenciana es el valor ambiental seguido del valor paisajístico; entre ambos alcanzan más del 85% de la valoración total de los sistemas forestales.